

ДЕЙНОСТ НА МЕСТАТА ЗА НАСТАНЯВАНЕ В ОБЛАСТ ТЪРГОВИЩЕ ПРЕЗ ДЕКЕМВРИ 2020 ГОДИНА

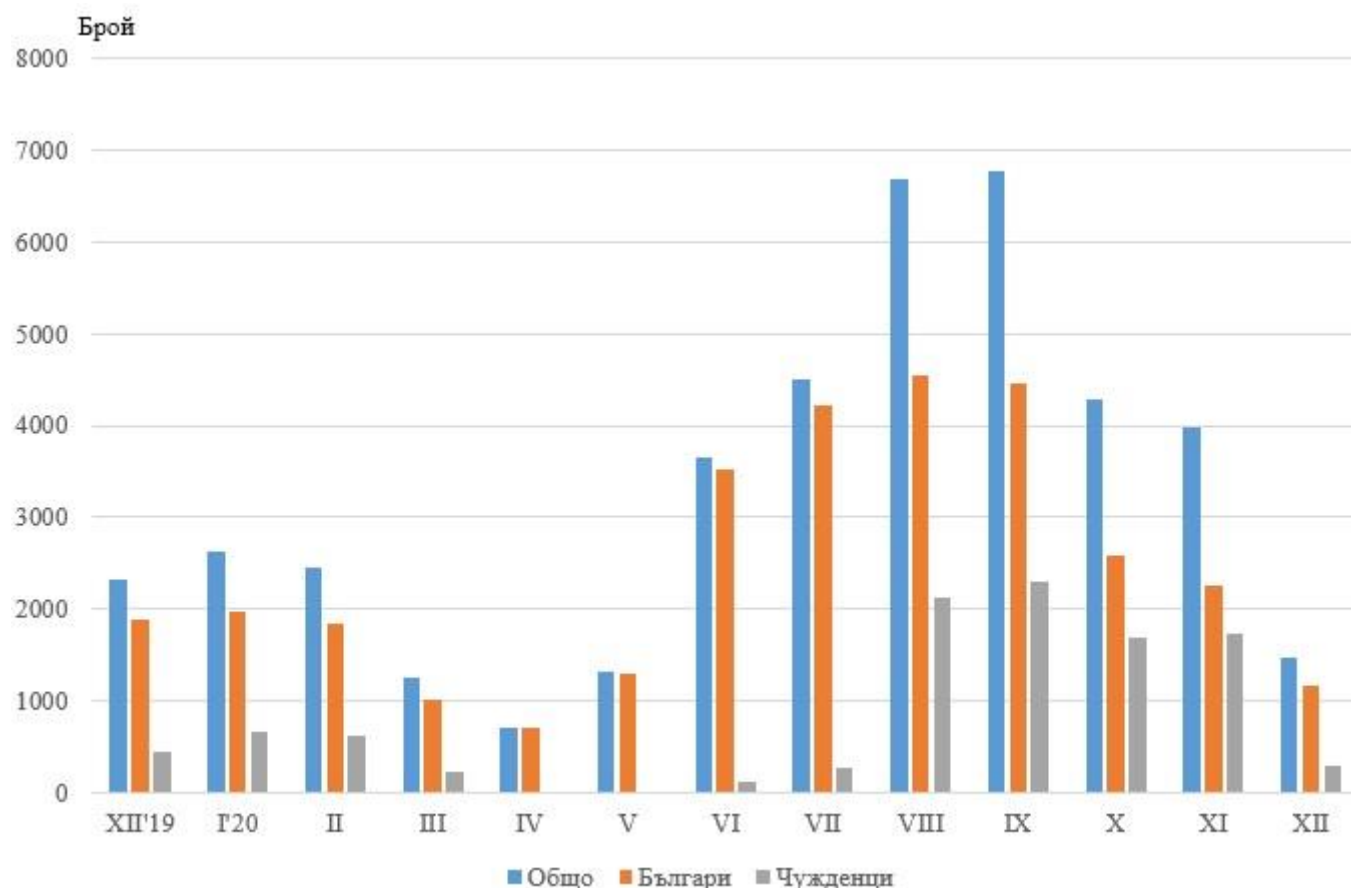
През декември 2020 г. в област Търговище са функционирали 12 места за настаняване с над 10 легла - хотели, мотели, хижи и други места за краткосрочно настаняване. Броят на стаите в тях е 264, а на леглата - 518.

Общият брой на нощувките, регистрирани през декември 2020 г. е 1 470, или с 36.8% по-малко в сравнение със същия месец на предходната година, като нощувките от чуждестранни туристи намаляват с 32.3%, а тези от български граждани са с 37.8% (фиг.1).

С най-голям относителен дял на реализираните нощувки от чужденци в местата за настаняване в областта е Турция - 63.0%, следват Германия - със 17.5% и Белгия - с 5.7%.

Пренощуващите лица през декември 2020 г. намаляват с 51.0% в сравнение със съответния месец на 2019 г. и достигат 773.

Фиг. 1. Реализирани нощувки в местата за настаняване в област Търговище по месеци



Общата заетост на леглата в местата за настаняване през декември 2020 г. е 9.3% и в сравнение със същия месец на предходната година намалява с 4.7 процентни пункта.

Приходите от ношувки през декември 2020 г. в областта достигат 78.2 хил. лв., или с 38.2% по-малко в сравнение с декември 2019 година. Регистриран е спад на приходите, както от български граждани - с 41.4%, така и от чужди граждани - с 26.0%.

Методологични бележки

От 2012 г. статистическото изследване на **дейността на местата за настаняване** се провежда месечно в съответствие с Регламент № 692/2011 на Европейския парламент и на Съвета относно европейската статистика на туризма и Регламент № 1051/2011 на Европейската комисия за прилагане на Регламент № 692/2011 на Европейския парламент и на Съвета относно европейската статистика на туризма по отношение на структурата на отчетите за качеството и предаването на данните.

В наблюдението се включват категоризираните хотели, къмпинги и други места за краткосрочно настаняване с над 10 легла, функционирали през съответния отчетен период.

В показателя **други места за краткосрочно настаняване** са обхванати вилни и туристически селища, хостели, къщи за гости, бунгала, почивни домове, хижи, частни квартири и апартаменти и други места за краткосрочно настаняване.

Легладенонощия в експлоатация е максималният капацитет на разкритите легла за всеки ден от отчетния месец.

В **приходите от нощувки** в местата за настаняване са включени сумите, заплатени от гостите, без стойността на допълнителните услуги.