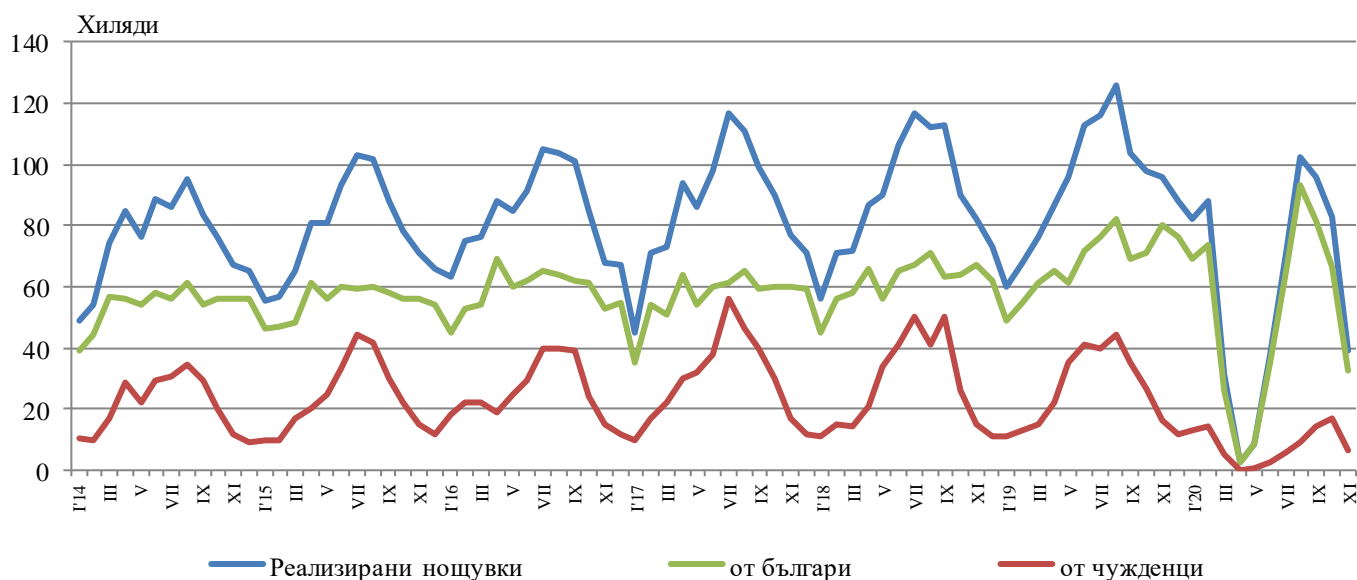


ДЕЙНОСТ НА МЕСТАТА ЗА НАСТАНЯВАНЕ¹ В ОБЛАСТ ПЛОВДИВ ПРЕЗ НОЕМВРИ 2020 ГОДИНА

През ноември 2020 г. в областта са функционирали 178 места за настаняване с над 10 легла - хотели, мотели, къмпинги, хижи и други места за краткосрочно настаняване. Броят на стаите в тях е 5.0 хил., а на леглата - 9.8 хиляди. В сравнение с ноември 2019 г. общият брой на местата за настаняване (функционирали през периода) намалява с 12.7%, а леглата в тях - с 6.1%.

Общият брой на нощувките във всички места за настаняване възлиза на 39.3 хил., или с 59.1% по-малко в сравнение със същия месец на предходната година, като 32.8 хил. от тях са реализирани от български граждани, а 6.5 хил. - от чужденци.

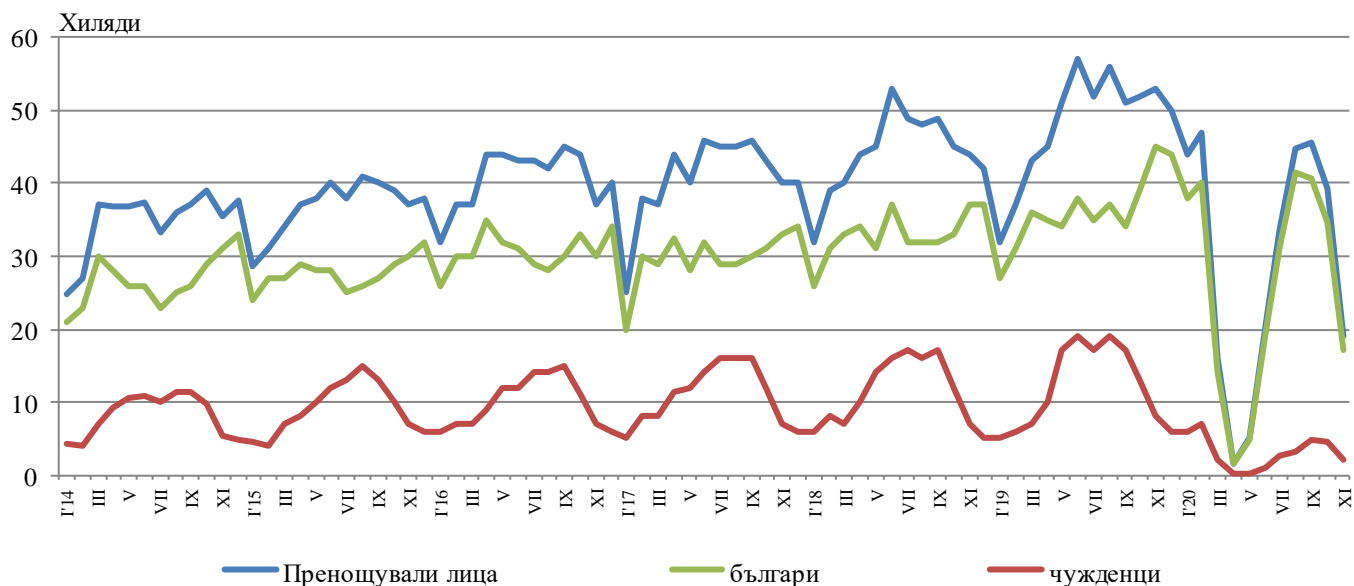
Фиг. 1. Реализирани нощувки в местата за настаняване в област Пловдив по месеци



Средният брой реализирани нощувки от чужденците във всички места за настаняване в областта през ноември 2020 г. е 3.2. Най-много чужденци, посетили област Пловдив, са граждани на Турция - 24.5%, Италия - 6.7%, Германия - 6.4%, Франция - 5.3 и Русия - 4.8% от всички пренощували чужденци в областта.

¹ Функционирали през съответния период.

Фиг. 2. Пренощували лица в местата за настаняване в област Пловдив по месеци

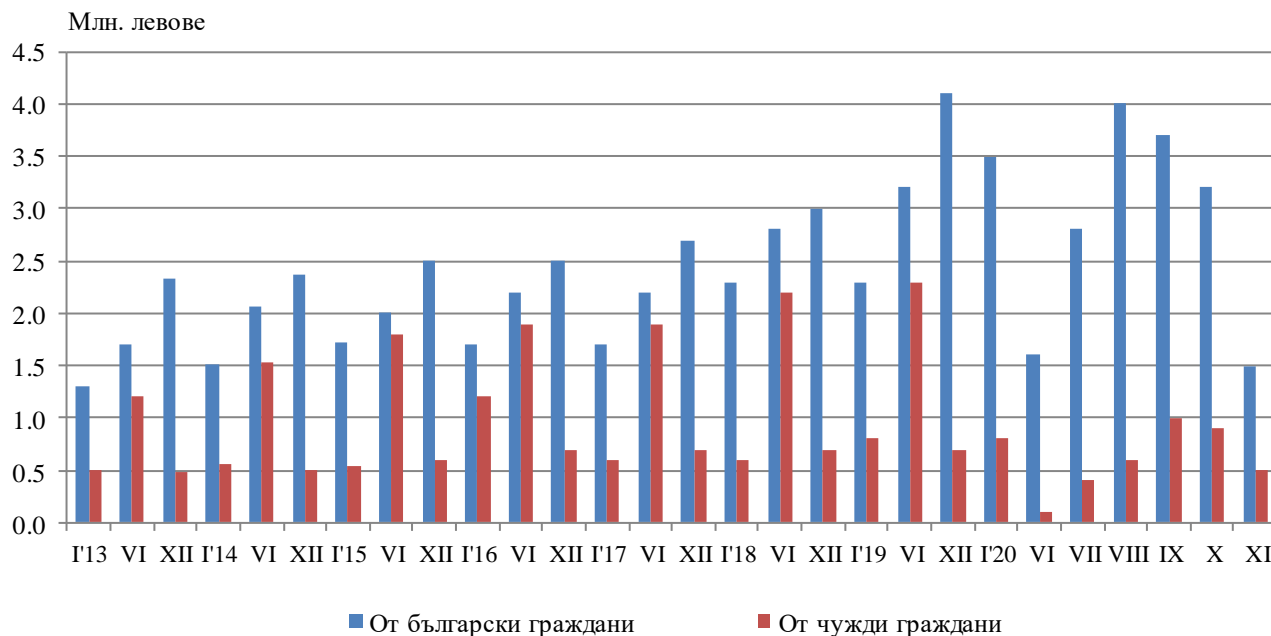


Пренощувалите лица в местата за настаняване през ноември 2020 г. намаляват с 63.9% (19.1 хиляди) спрямо ноември 2019 година. Относителният дял на българите е 89.3% от всички пренощували лица, като по-голямата част от тях (75.6%) са нощували в места за настаняване с 3 или 4 и 5 звезди и са реализирали средно 1.8 нощувки.

Пренощувалите чужденци са 2.0 хил., като по-голямата част от тях са нощували в хотели с 4 и 5 звезди и са реализирали средно 3.4 броя нощувки.

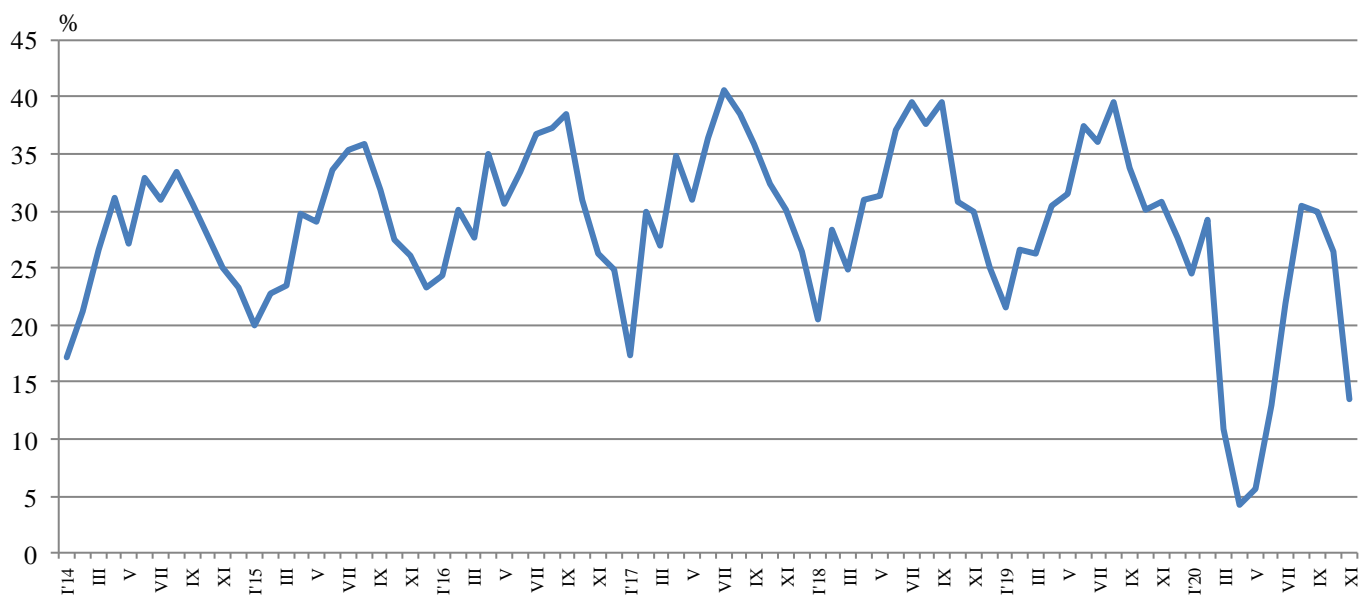
Приходите от нощувки в област Пловдив през ноември 2020 г. достигат 2.0 млн. лв., като от български граждани те са 1.5 млн., а от чужди - 0.5 млн. лева. В сравнение с ноември 2019 г. е регистрирано намаление на приходите от нощувки като цяло с 59.6%, като от български граждани то е с 61.5%, а от чужди граждани - с 51.9%.

Фиг. 3. Приходи от нощувки в местата за настаняване в област Пловдив по месеци



Общата заетост на леглата в местата за настаняване през ноември е 13.5%. Като цяло заетостта на леглата намалява спрямо ноември 2019 г. със 17.3 процентни пункта.

Фиг. 4. Заетост на леглата в местата за настаняване в област Пловдив по месеци



Методологични бележки

От 2012 година статистическото изследване на **дейността на местата за настаняване** се провежда месечно в съответствие с Регламент № 692/2011 на Европейския парламент и на Съвета относно европейската статистика на туризма и Регламент № 1051/2011 на Европейската комисия за прилагане на Регламент № 692/2011 на Европейския парламент и на Съвета относно европейската статистика на туризма по отношение на структурата на отчетите за качеството и предаването на данните.

В наблюдението се включват категоризираните хотели, къмпинги и други места за краткосрочно настаняване с над 10 легла, функционирали през съответния отчетен период.

В показателя **други места за краткосрочно настаняване** са обхванати вилни и туристически селища, хостели, къщи за гости, бунгала, почивни домове, хижи, частни квартири и апартаменти и други места за краткосрочно настаняване.

Легладеноноция в експлоатация е максималният капацитет на разкритите легла за всеки ден от отчетния месец.

В **приходите от нощувки** в местата за настаняване са включени сумите, заплатени от гостите, без стойността на допълнителните услуги.

Динамичните редове от данни по показатели са налични в интернет страницата на НСИ².

² Вж. www.nsi.bg, Туризмъ.