

ДЕЙНОСТ НА МЕСТАТА ЗА НАСТАНЯВАНЕ В ОБЛАСТ КЪРДЖАЛИ ПРЕЗ НОЕМВРИ 2020 ГОДИНА

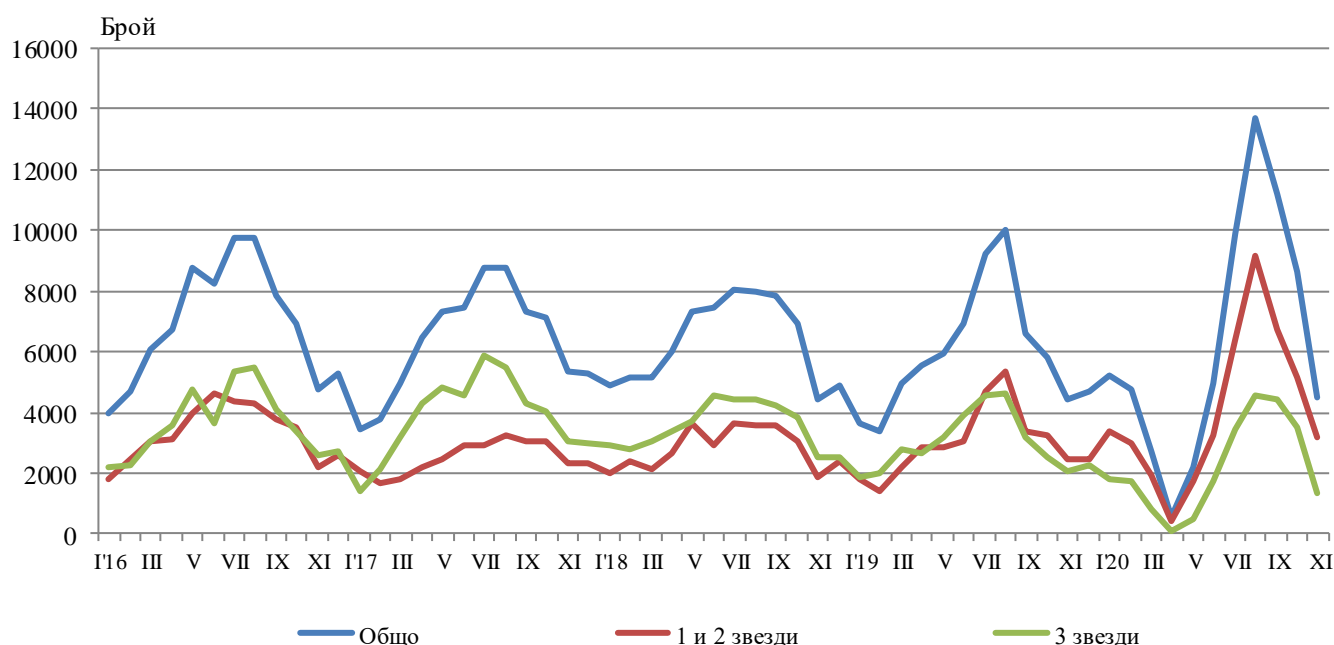
През ноември 2020 г. в област Кърджали са функционирали 44 места за настаняване с над 10 легла - хотели, мотели, къмпинги, хижи и други места за краткосрочно настаняване. Броят на стаите в тях е 656, а на леглата - 1 285. В сравнение с ноември 2019 г. общият брой на местата за настаняване (функционирали през периода) се увеличава с 33.3%, а на леглата в тях - с 22.1%.

Общият брой на нощувките във всички места за настаняване, регистрирани през ноември 2020 г. е 4 501 и нараства с 0.9% в сравнение със същия месец на предходната година. Броят на нощувките в местата за настаняване с 1 и 2 звезди нараства с 31.3%, докато броят на нощувките в местата за настаняване с 3 звезди намалява с 35.6%.

През ноември 2020 г. в местата за настаняване с 1 и 2 звезди са реализирани 55.7% от общия брой нощувки на чужди граждани и 73.2% - на българи, а в местата за настаняване с 3 звезди те са съответно 44.3 и 26.8%.

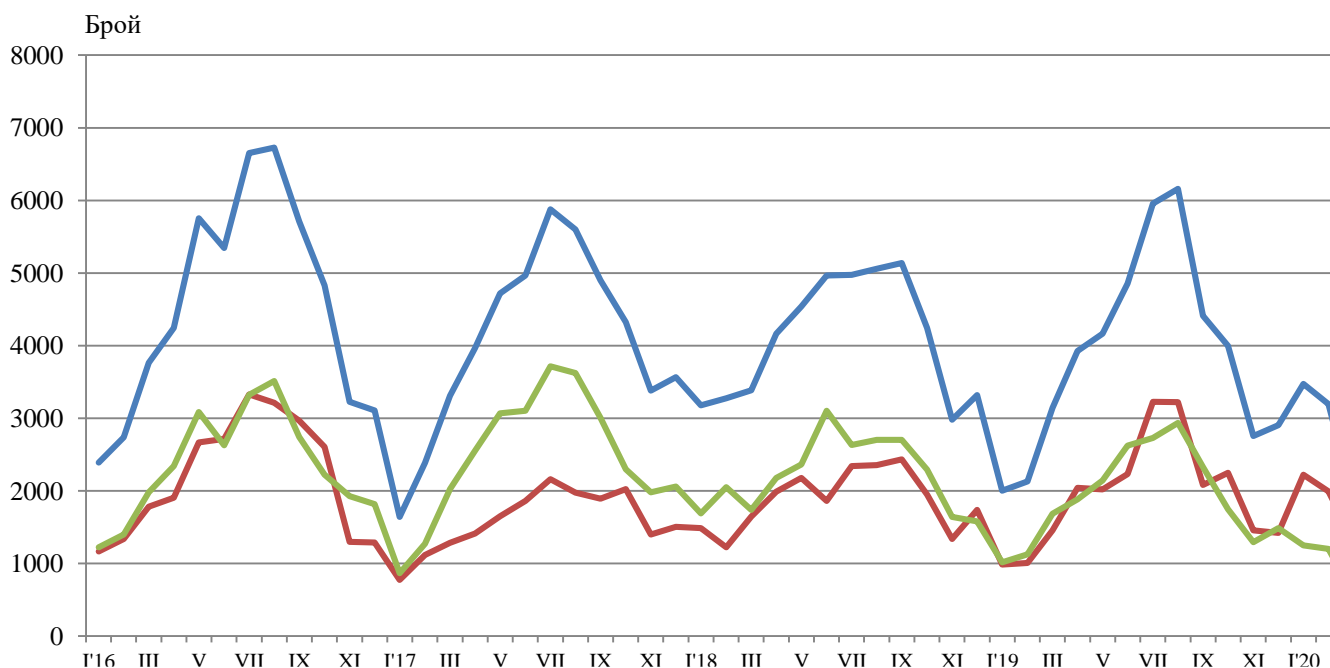
Най-много са реализираните нощувки на чужди граждани от Турция - 66.4% от всички реализирани нощувки, следвани от Гърция - 17.8%, Италия - 3.4% и Франция - 3.1%.

Фиг. 1. Реализирани нощувки по категории на местата за настаняване и по месеци в област Кърджали



Пренощуващите лица в местата за настаняване през ноември 2020 г. в област Кърджали са 2 644 и намаляват с 4.0% в сравнение със същия месец на 2019 година. От всички пренощуващи лица 84.8% са българи, като по-голямата част от тях (64.0%) са нощували в местата за настаняване с 1 и 2 звезди и са реализирали средно по 2.0 нощувки. Пренощуващите чужденци са 403, като 52.6% от тях са нощували в местата за настаняване с 1 и 2 звезди и са реализирали средно по 1.5 нощувки.

Фиг. 2. Пренощували лица по категории на местата за настаняване в област Кърджали



Общата заетост на леглата в местата за настаняване през ноември 2020 г. е 11.7%, докато през ноември 2019 е била 14.1%.

Приходите от нощувки през ноември 2020 г. възлизат на 175 647 лв., или с 10.6% по-малко в сравнение с ноември 2019 година. Регистрирано е намаление на приходите от чужди граждани с 55.2%, докато от български граждани има увеличение с 6.5%.

Методологични бележки

От 2012 г. статистическото изследване на **дейността на местата за настаняване** се провежда месечно в съответствие с Регламент № 692/2011 на Европейския парламент и на Съвета относно европейската статистика на туризма и Регламент № 1051/2011 на Европейската комисия за прилагане на Регламент № 692/2011 на Европейския парламент и на Съвета относно европейската статистика на туризма по отношение на структурата на отчетите за качество и предаване на данните.

В наблюдението се включват категоризираните хотели, къмпинги и други места за краткосрочно настаняване с над 10 легла, функционирали през съответния отчетен период.

В показателя **други места за краткосрочно настаняване** са обхванати вилни и туристически селища, хостели, къщи за гости, бунгала, почивни домове, хижи, частни квартири и апартаменти и други места за краткосрочно настаняване.

Легладенонощия в експлоатация е максималният капацитет на разкритите легла за всеки ден от отчетния месец.

В **приходите от нощувки** в местата за настаняване са включени сумите, заплатени от гостите, без стойността на допълнителните услуги.