

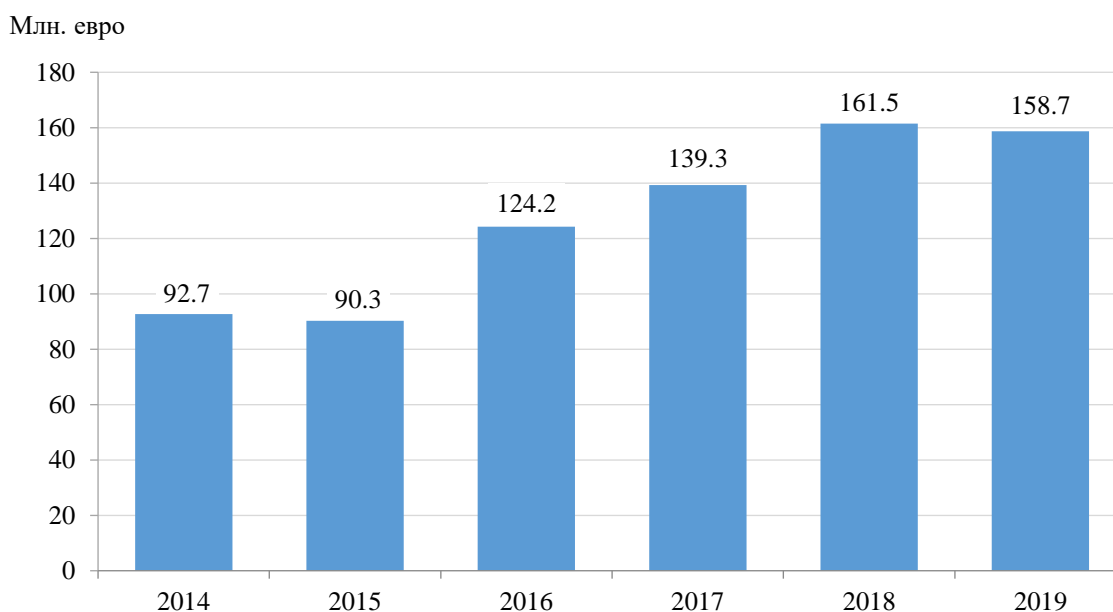
ПРЕКИ ЧУЖДЕСТРАННИ ИНВЕСТИЦИИ И РАЗХОДИ ЗА ПРИДОБИВАНЕ НА ДЪЛГОТРАЙНИ МАТЕРИАЛНИ АКТИВИ В ОБЛАСТ СЛИВЕН ПРЕЗ 2019 ГОДИНА

По данни на Националния статистически институт преките чуждестранни инвестиции (ПЧИ) в нефинансовия сектор в област Сливен към 31.12.2019 г. възлизат на 158.7 млн. евро, което е с 1.7% по-малко в сравнение с 2018 година.

През 2019 г. най-голяма е стойността на направените преки чуждестранни инвестиции в промишлеността – 134.8 млн. евро, като е регистриран спад от 0.2% спрямо предходната година.

С най-голям размер на преките чуждестранни инвестиции е община Сливен - 80.7 млн. евро, следвана от община Нова Загора – 72.8 млн. евро.

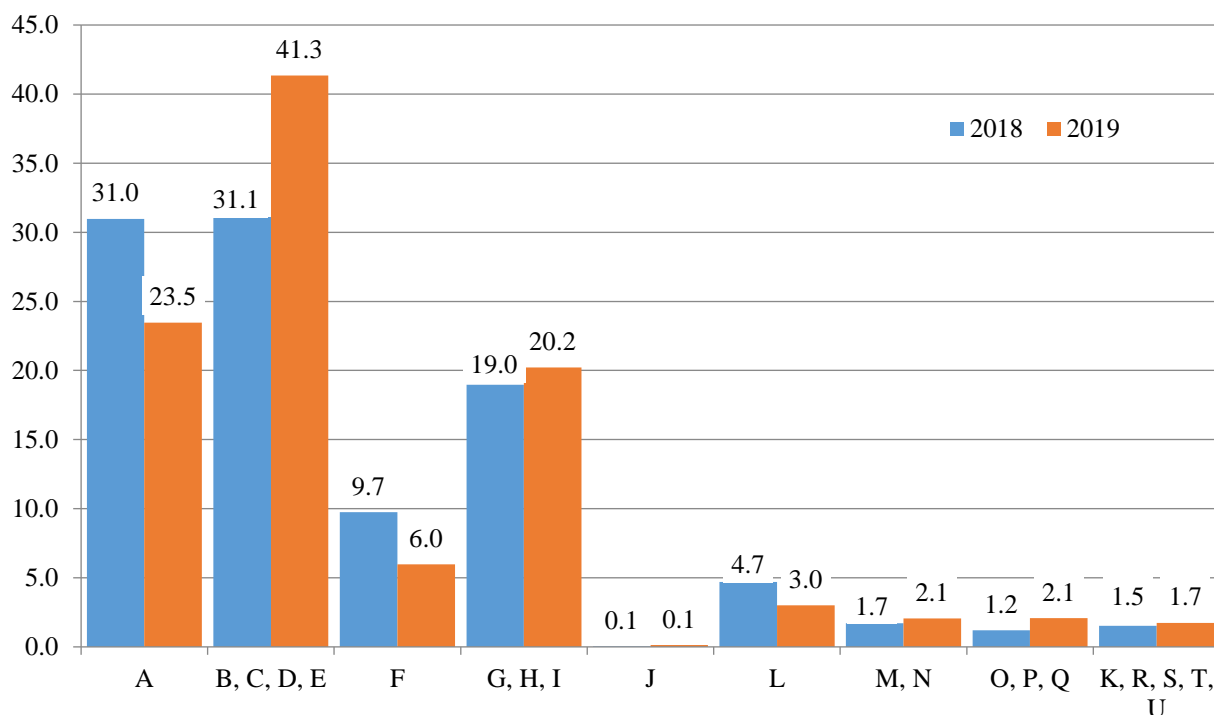
Фиг. 1. Чуждестранни преки инвестиции в нефинансовия сектор към 31.12. в област Сливен по години



По окончателни данни през 2019 г. извършените разходи за придобиване на дълготрайни материални активи (ДМА) са 226.6 млн. лв., което е с 4.7% повече в сравнение с 2018 година.

Най-голям обем инвестиции в ДМА са вложени в сектор „Индустрия“ – 93.7 млн. лв., или 41.3% от общия обем на направените инвестиции през годината. Спрямо 2018 г. показателят бележи ръст от 39.2%. На второ място е сектор „Селско, горско и рибно стопанство“ с 53.2 млн. лв., или 23.5% от общия обем, като се отчита намаление от 20.6% спрямо 2018 година. Разходите за ДМА в сектор „Търговия, транспорт, хотелиерство и ресторантьорство“ са 45.8 млн. лв., или 20.2%, като спрямо 2018 г. инвестициите в сектора се увеличават с 11.7%.

Фиг. 2. Структура на разходите за придобиване на дълготрайни материални активи по икономически дейности в област Сливен през 2018 и 2019 година



A - Селско, горско и рибно стопанство

B, C, D, E - Индустрия (с изкл. на строителството)

F - Строителство

G, H, I Търговия, транспорт, хотелиерство и ресторантьорство

J - Създаване и разпространение на информация и творчески продукти; далекосъобщения

L - Операции с недвижими имоти

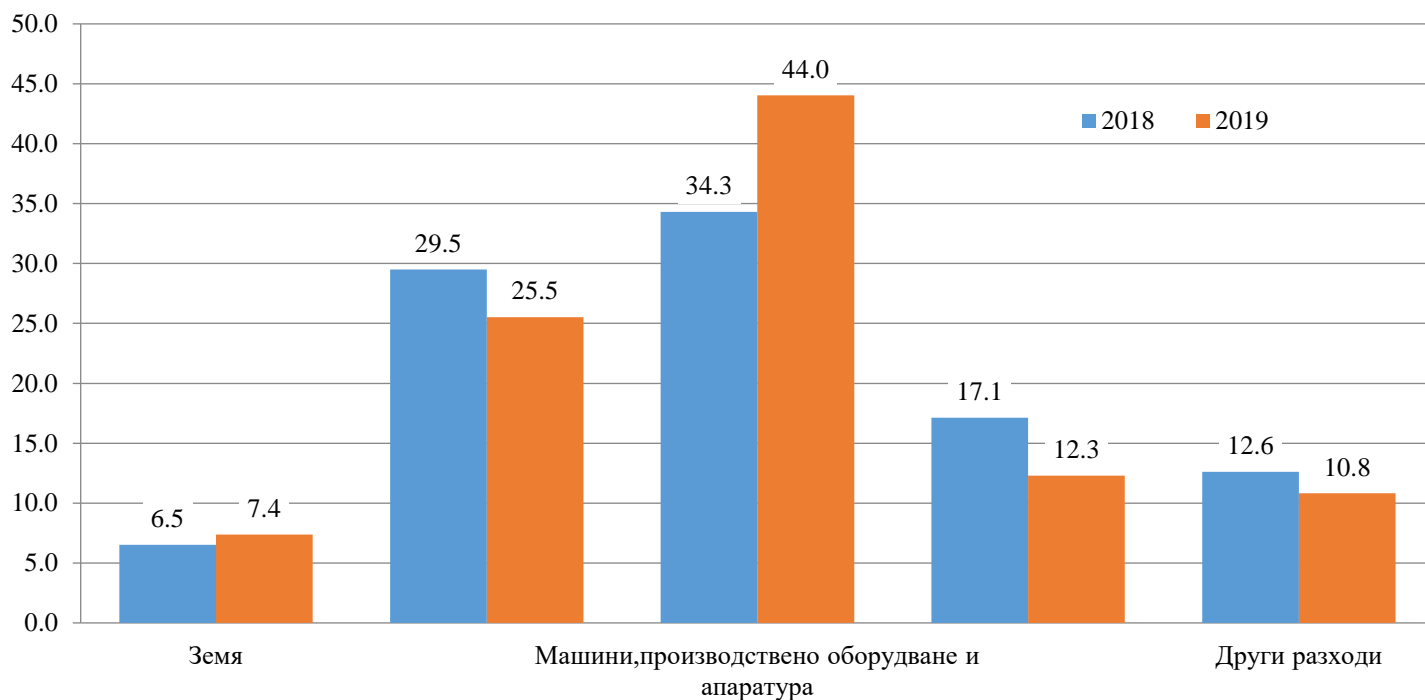
M, N - Професионални дейности и научни изследвания; административни и спомагателни дейности

O, P, Q - Държавно управление; образование; хуманно здравеопазване и социална дейност

K, R, S, T, U - Финансови и застрахователни дейности, култура, спорт и развлечения, ремонт, домакински вещи и други дейности

Регистрирана е промяна и в структурата на извършените разходи за придобиване на дълготрайни материални активи през 2019 г. по видове. Спрямо 2018 г. се наблюдава ръст на относителният дял на направените инвестиции за машини, производствено оборудване и апаратура с 9.7 процентни пункта и на закупуване на земя - с 0.9 процентни пункта. Същевременно се наблюдава намаление на относителния дял на транспортни средства - с 4.8 процентни пункта, на сгради, строителни съоръжения и конструкции - с 4.0 процентни пункта и на други разходи – с 1.8 процентни пункта.

Фиг. 3. Структура на разходите за придобиване на дълготрайни материални активи по видове в област Сливен през 2018 и 2019 година



Методологични бележки

Чуждестранна пряка инвестиция е всяко вложение, което включва дългосрочни отношения, отразяващи дълготрайния интерес на резидент на чуждестранна икономика (чуждестранен пряк инвеститор) в предприятие - резидент на българската икономика (инвестиционно предприятие). Пряката инвестиция включва както първоначалната трансакция между двата субекта, така и всички последващи трансакции между тях.

Обемът на чуждестранната пряка инвестиция в инвестиционното предприятие се определя като сума от:

- чуждестранното участие в собствения капитал на предприятието;
- плюс размера на непогасената към 31.12. на отчетната година част от главницата по дългосрочни и краткосрочни заеми и търговски кредити, отпуснати от чуждестранния инвеститор на инвестиционното предприятие;
- минус размера на неизплатената към 31.12. на отчетната година част от главницата по дългосрочни и краткосрочни заеми и търговски кредити, отпуснати на чуждестранния инвеститор от инвестиционното предприятие.

Разходите за придобиване на ДМА през отчетния период включват фактически извършените разходи за закупуване на земя и за изграждане на сгради, строителни съоръжения и конструкции чрез възлагане и по стопански начин, за доставка и монтаж на ДМА, за закупуване на машини, съоръжения, оборудване и транспортни средства, за геоложки и хидроложки проучвания, за проучвателни и проектантски работи, обслужващи строителството и други разходи, свързани с придобиването на ДМА.

В обема на разходите за придобиване на ДМА не се включват текущите разходи по поддържане на наличните ДМА.