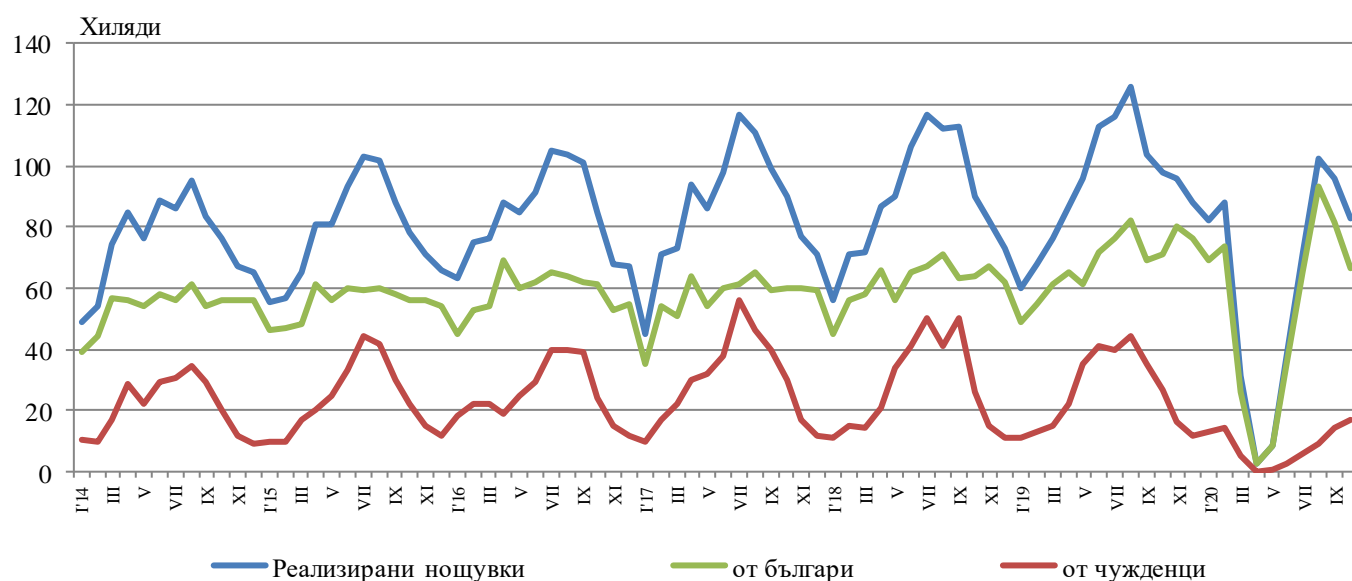


## ДЕЙНОСТ НА МЕСТАТА ЗА НАСТАНЯВАНЕ<sup>1</sup> В ОБЛАСТ ПЛОВДИВ ПРЕЗ ОКТОМВРИ 2020 ГОДИНА

През октомври 2020 г. в областта са функционирали 197 места за настаняване с над 10 легла - хотели, мотели, къмпинги, хижи и други места за краткосрочно настаняване. Броят на стаите в тях е 5.2 хил., а на леглата - 10.1 хиляди. В сравнение с октомври 2019 г. общият брой на местата за настаняване (функционирали през периода) намалява с 3.9%, а леглата в тях - с 3.4%.

Общият брой на нощувките във всички места за настаняване възлиза на 82.8 хил., или с 15.4% по-малко в сравнение със същия месец на предходната година, като 66.3 хил. от тях са реализирани от български граждани, а 16.5 хил. - от чужденци.

**Фиг. 1. Реализирани нощувки в местата за настаняване в област Пловдив по месеци**

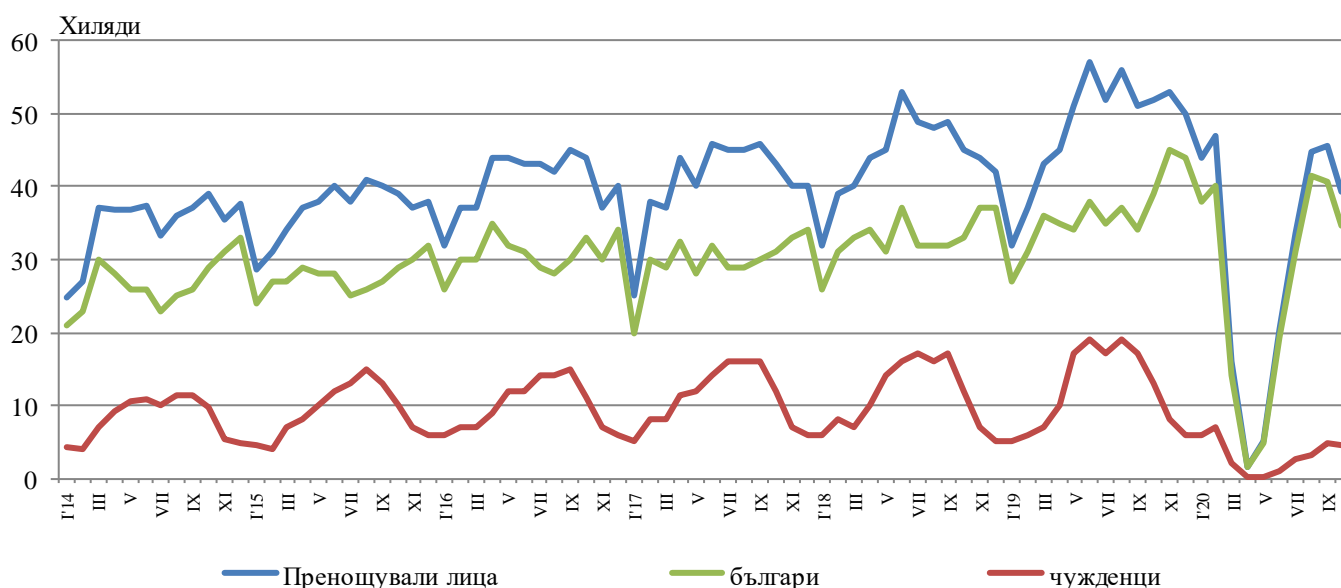


В хотелите с 4 и 5 звезди са реализирани 66.3% от общия брой нощувки на чужди граждани, докато от българи те са 41.3%. В местата за настаняване с 3 звезди са осъществени 27.6% от нощувките на чужденци и 28.1% - на български граждани, докато в останалите места за настаняване (с 1 и 2 звезди) тези дялове са съответно 6.1 и 30.6%.

<sup>1</sup> Функционирали през съответния период.

Средният брой реализирани нощувки от чужденците във всички места за настаняване в областта през октомври 2020 г. е 3.6. Най-много чужденци, посетили област Пловдив, са граждани на Турция - 17.8%, Израел - 11.2%, САЩ - 7.3%, Португалия - 6.8%, Германия - 6.5, Румъния - 6.2% и Франция - 5.0% от всички пренощували чужденци в областта.

**Фиг. 2. Пренощували лица в местата за настаняване в област Пловдив по месеци**

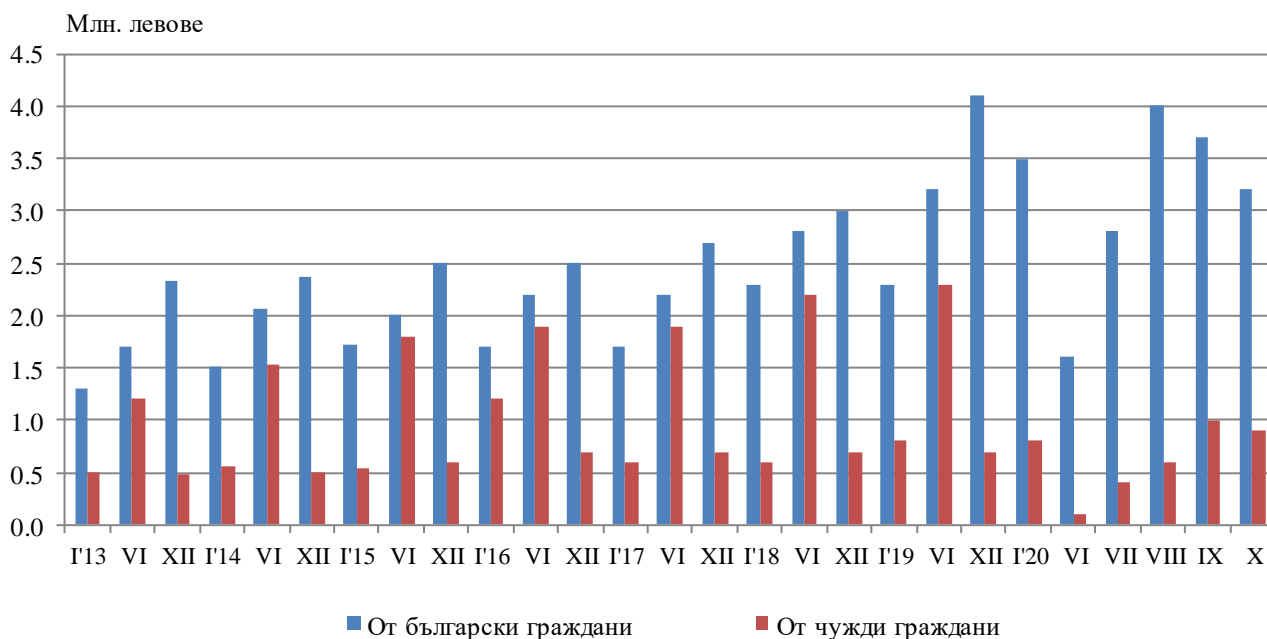


Пренощувалите лица в местата за настаняване през октомври 2020 г. намаляват с 24.9% (39.3 хиляди) спрямо октомври 2019 година. Относителният дял на българите е 88.2% от всички пренощували лица, като по-голямата част от тях (74.0%) са нощували в хотели с 3 или 4 и 5 звезди и са реализирали средно 1.8 нощувки.

Пренощувалите чужденци са 4.6 хил., като 60.2% от тях са нощували в хотели с 4 и 5 звезди и са реализирани средно 3.9 броя нощувки.

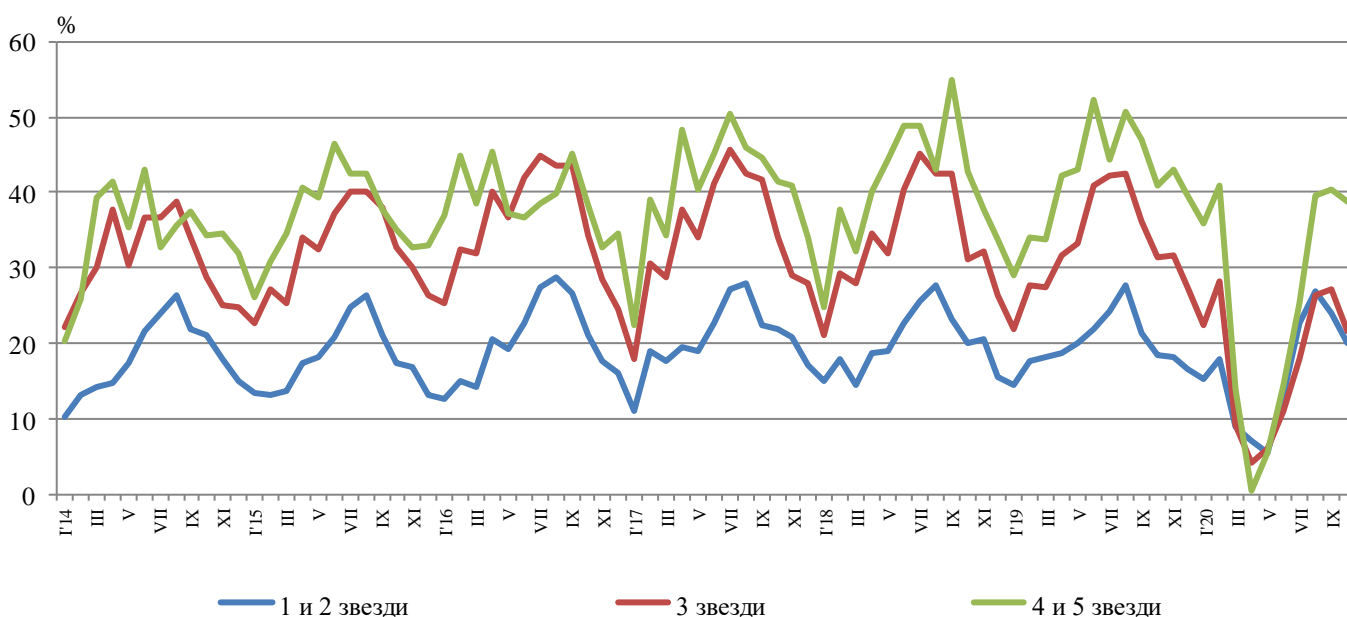
Приходите от нощувки в област Пловдив през октомври 2020 г. достигат 4.1 млн. лв., като от български граждани те са 3.2 млн., а от чужди - 0.9 млн. лева. В сравнение с октомври 2019 г. е регистрирано намаление на приходите от нощувки като цяло с 20.5%, като от чужди граждани то е с 48.6%, а от български граждани - със 7.0%.

**Фиг. 3. Приходи от нощувки в местата за настаняване в област Пловдив по месеци**



Общата заетост на леглата в местата за настаняване през октомври е 26.5%, като тя е най-висока в местата за настаняване с 4 и 5 звезди - 38.7%, следвана от тези с 3 звезди - 21.6% и с 1 и 2 звезди - 20.0%. Като цяло заетостта на леглата намалява спрямо октомври 2019 г. с 3.6 процентни пункта. При местата за настаняване с 3 звезди имаме намаление е с 9.7 процентни пункта, при тези с 4 и 5 звезди - с 2.3 процентни пункта, а при тези с 1 и 2 звезди - увеличение с 1.6 процентни пункта.

**Фиг. 4. Заетост на леглата по категории на местата за настаняване в област Пловдив по месеци**



## Методологични бележки

От 2012 година статистическото изследване на **дейността на местата за настаняване** се провежда месечно в съответствие с Регламент № 692/2011 на Европейския парламент и на Съвета относно европейската статистика на туризма и Регламент № 1051/2011 на Европейската комисия за прилагане на Регламент № 692/2011 на Европейския парламент и на Съвета относно европейската статистика на туризма по отношение на структурата на отчетите за качеството и предаването на данните.

В наблюдението се включват категоризираните хотели, къмпинги и други места за краткосрочно настаняване с над 10 легла, функционирали през съответния отчетен период.

В показателя **други места за краткосрочно настаняване** са обхванати вилни и туристически селища, хостели, къщи за гости, бунгала, почивни домове, хижи, частни квартири и апартаменти и други места за краткосрочно настаняване.

**Легладеноноция в експлоатация** е максималният капацитет на разкритите легла за всеки ден от отчетния месец.

**В приходите от нощувки** в местата за настаняване са включени сумите, заплатени от гостите, без стойността на допълнителните услуги.

Динамичните редове от данни по показатели са налични в интернет страницата на НСИ<sup>2</sup>.

---

<sup>2</sup> Вж. [www.nsi.bg](http://www.nsi.bg), Туризм.