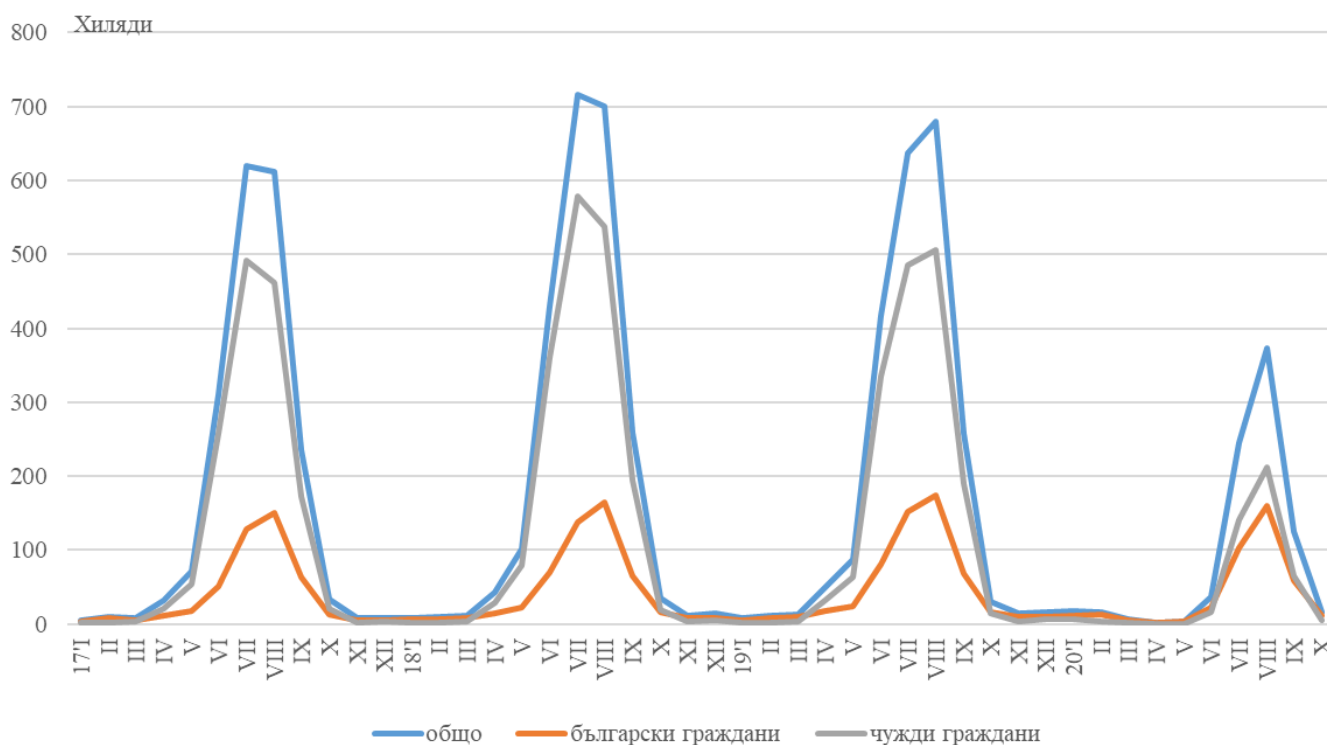


ДЕЙНОСТ НА МЕСТАТА ЗА НАСТАНЯВАНЕ В ОБЛАСТ ДОБРИЧ ПРЕЗ ОКТОМВРИ 2020 ГОДИНА

През октомври 2020 г. в област Добрич са функционирали 50 места за настаняване с над 10 легла - хотели, мотели, къмпинги, хижи и други места за краткосрочно настаняване. Броят на стаите в тях е 2.2 хил., а на леглата - 4.8 хиляди. В сравнение с октомври 2019 г. общият брой на местата за настаняване, стаите и леглата в тях намаляват съответно с 16.7, 47.0 и 43.9%.

Общият брой на нощувките във всички места за настаняване, регистрирани през октомври 2020 г., е 16.1 хил., или с 47.2% по - малко в сравнение със същия месец на предходната година.

Фиг. 1. Реализирани нощувки в местата за настаняване в област Добрич по месеци (български и чужди граждани)



Пренощуващите лица в местата за настаняване през октомври 2020 г. намаляват с 29.4% в сравнение със същия месец на 2019 г. и достигат 7.8 хиляди. От всички пренощуващи лица 68.8% са българи. Пренощуващите чужденци са 2.4 хиляди. Чуждестранните туристи посетили област Добрич са предимно от Румъния (79.3%), Германия (2.6%) и Украйна (2.0%).

Общата заетост на леглата в местата за настаняване през октомври 2020 г. намалява с 0.8 процентни пункта в сравнение със същия период на 2019 г., като достига 10.9%.

Приходите от нощувки през октомври 2020 г. достигат 991.4 хил. лв., като приходите от български граждани са 63.8% от всички приходи, а от чужди граждани - 36.2%.

Методологични бележки

От 2012 г. статистическото изследване на **дейността на местата за настаняване** се провежда месечно в съответствие с Регламент № 692/2011 на Европейския парламент и на Съвета относно европейската статистика на туризма и Регламент № 1051/2011 на Европейската комисия за прилагане на Регламент № 692/2011 на Европейския парламент и на Съвета относно европейската статистика на туризма по отношение на структурата на отчетите за качество и предаване на данните.

В наблюдението се включват категоризираните хотели, къмпинги и други места за краткосрочно настаняване с над 10 легла, функционирали през съответния отчетен период.

В показателя **други места за краткосрочно настаняване** са обхванати вилни и туристически селища, хостели, къщи за гости, бунгала, почивни домове, хижи, частни квартири и апартаменти и други места за краткосрочно настаняване.

Легладеноноция в експлоатация е максималният капацитет на разкритите легла за всеки ден от отчетния месец.

В **приходите от нощувки** в местата за настаняване са включени сумите, заплатени от гостите, без стойността на допълнителните услуги