

ОСНОВНИ РЕЗУЛТАТИ ОТ ИЗСЛЕДВАНЕТО ЗА ИЗПОЛЗВАНЕ НА ИНФОРМАЦИОННИ И КОМУНИКАЦИОННИ ТЕХНОЛОГИИ В ДОМАКИНСТВОТА И ОТ ЛИЦАТА В ОБЛАСТ КЪРДЖАЛИ ПРЕЗ 2020 ГОДИНА

Резултатите от проведеното през 2020 г. изследване за използването на информационни и комуникационни технологии (ИКТ) в домакинствата и от лицата показват, че 78.9% от домакинствата в България имат достъп до интернет в домовете си, като е отбелязан ръст от 3.8 процентни пункта в сравнение с предходната година. За достъп до интернет домакинствата използват мобилна връзка чрез мрежата на мобилните телефонни оператори (68.0%) и фиксирана кабелна връзка - 59.4%.

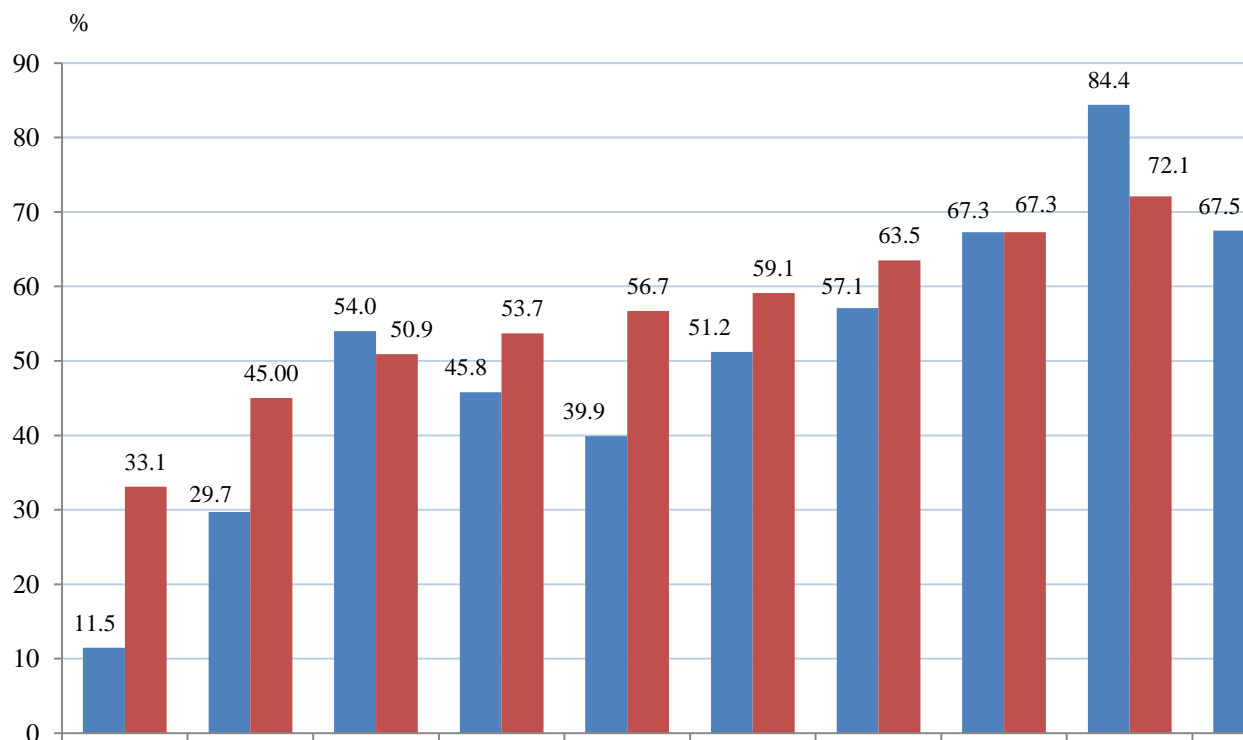
Достъп до интернет в домакинствата

През 2020 г. с най-висок относителен дял на домакинствата с достъп до интернет е Югозападният район (85.9%), а след него се нареждат Южният централен и Североизточният район, съответно със 79.2 и 77.7%. Домакинствата от Югоизточния и Северния централен район, където с достъп до интернет са съответно 77.2 и 74.8% от домакинствата, изостават от средната стойност за страната. Най-нисък е относителният дял на домакинствата с достъп до интернет в Северозападния район - 66.2%.

Домакинствата с деца използват по-активно глобалната мрежа, като 96.1% от тях имат достъп до интернет при 75.5% за домакинствата без деца.

В област Кърджали 77.3% от домакинствата имат достъп до интернет в домовете си. Спрямо предходната година в област Кърджали е отбелязан ръст от 9.8 процентни пункта.

Фиг. 1. Относителен дял на домакинствата с достъп до интернет в област Кърджали и страната за периода 2010 - 2020 г.



Използване на интернет от лицата

В област Кърджали през 2020 г. 62.2% от лицата на възраст 16 - 74 навършени години използват интернет всеки ден или поне веднъж седмично през свободното си време или по време на работа. В сравнение с 2019 г. този показател бележи ръст от 4.7 процентни пункта. Делът на редовно използващите интернет през 2020 г. средно за страната е 69.2%. По този показател област Кърджали е на 18-то място сред областите в страната.

Мъжете в областта са по-активни при редовното използване на интернет в сравнение с жените - съответно 68.9 и 55.3%.

Значителни са различията при редовно използващите интернет по образование. В област Кърджали 96.8% от лицата с висше образование използват редовно глобалната мрежа, при 69.9% от лицата със средно и 43.2% от лицата с основно или по-ниско образование. Относителният дял на използващите редовно интернет от хората с основно или по-ниско образование в област Кърджали е малко над средното за страната. Най-ниска е стойността за област Видин - 14.4%. Средно за страната стойността на този показател е 41.7%.

Взаимодействие на лицата с публични институции

През 2020 г. в област Кърджали 23.9% от лицата използват глобалната мрежа за взаимодействие с органите на държавната и местната власт. Областта заема девето място сред областите, а средната стойност за страната е 26.9%.

Значително е увеличението на делът на лицата в областта, използвали онлайн услуги на публичната администрация спрямо 2019 г. - със 7.3 процентни пункта.

Методологични бележки

Изследването за използване на информационни и комуникационни технологии (ИКТ) в домакинствата и от лицата е част от Европейската статистическа програма и се провежда ежегодно в България от 2004 г. съгласно Регламент (ЕС) № 808/2004 на Европейската комисия. Основната му цел е получаването на надеждни сравними данни, които да отразяват разпространението и използването на ИКТ на национално и европейско ниво.

Обект на изследването са домакинствата и лицата в домакинствата. Единица на наблюдението са всички обикновени домакинства и лицата на възраст от 16 до 74 навършени години. През периода юни - юли 2020 г. в страната са анкетирани 4 166 домакинства, избрани на случаен принцип, и 9 357 лица в тези домакинства на възраст от 16 до 74 години. Методът на анкетиране е персонално интервю, проведено от анкетър, служител на НСИ. Анкетната карта съдържа няколко модула, които събират информация за наличие и използване на интернет от домакинствата и лицата, електронно правителство, електронна търговия, поверителност и защита на личната информация в интернет и др., както и въпроси, свързани със социално-демографските характеристики на домакинствата и лицата.

Повече информация и данни от изследванията за използването на информационни и комуникационни технологии в домакинствата и от лицата, както и анкетна карта за изследването през 2020 г., могат да се намерят на сайта на НСИ (<http://www.nsi.bg/bg/node/2805>) и в Информационна система ИНФОСТАТ (https://infostat.nsi.bg/infostat/pages/module.jsf?x_2=240).