

ДЕЙНОСТ НА МЕСТАТА ЗА НАСТАНЯВАНЕ В ОБЛАСТ ТЪРГОВИЩЕ ПРЕЗ ОКТОМВРИ 2020 ГОДИНА

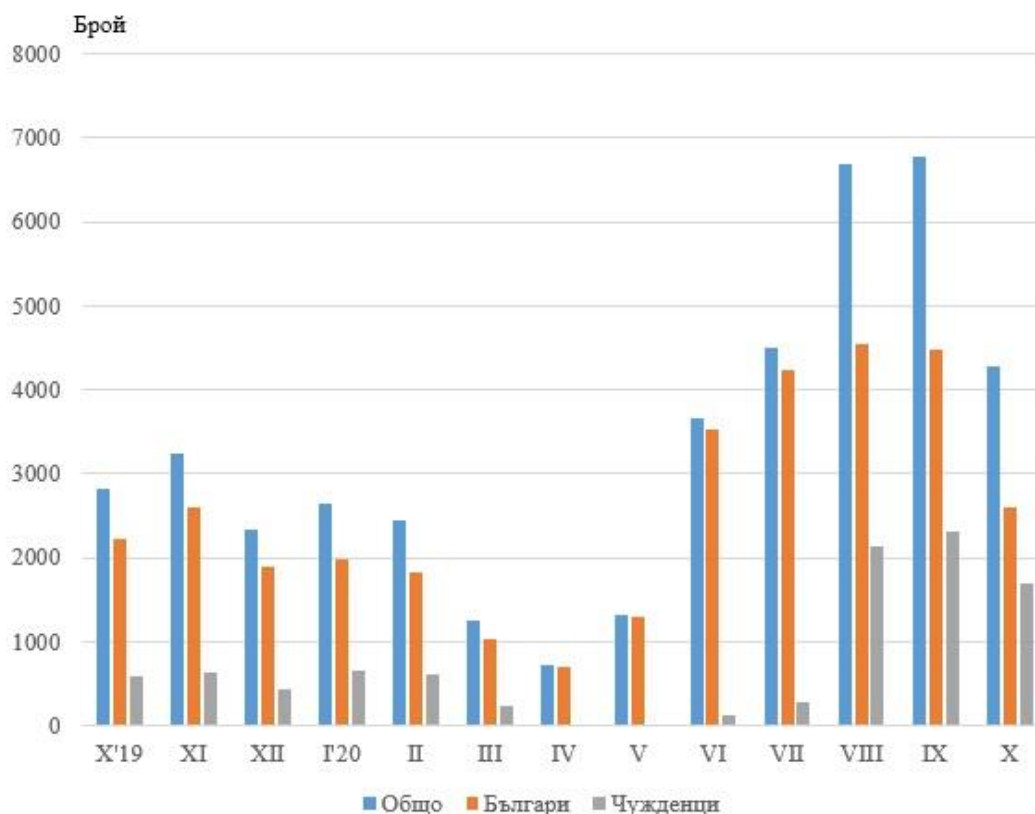
През октомври 2020 г. в област Търговище са функционирали 12 места за настаняване с над 10 легла - хотели, мотели, хижи и други места за краткосрочно настаняване. Броят на стаите в тях е 264, а на леглата - 518.

Общият брой на нощувките, регистрирани през октомври 2020 г. е 4 286, или с 52.3% повече в сравнение със същия месец на предходната година, като нощувките от чуждестранни туристи нарастват със 190.0%, докато тези от български граждани с 16.1% (фиг.1).

С най-голям относителен дял на реализираните нощувки от чужденци в местата за настаняване в областта е Италия - 37.0%, следват Испания и Португалия - по 18.3%, и Турция - 12.3%.

Пренощуващите лица през октомври 2020 г. намаляват с 35.7% в сравнение със съответния месец на 2019 г. и достигат 1 214. От всички пренощуващи лица 83.9% са българи, които са реализирали средно по 2.5 нощувки. Пренощуващите чужденци са 196 и са реализирали средно по 8.7 нощувки.

Фиг. 1. Реализирани нощувки в местата за настаняване в област Търговище по месеци



Общата заетост на леглата в местата за настаняване през октомври 2020 г. е 26.7% и в сравнение със същия месец на предходната година нараства със 7.7 процентни пункта.

Приходите от нощувки през октомври 2020 г. в областта достигат 194 хил. лв., или с 38.8% повече в сравнение с октомври 2019 година. Регистрирано е увеличение на приходите както от българи - с 9.8%, така и от чужди граждани - със 129.9%.

Методологични бележки

От 2012 г. статистическото изследване на **дейността на местата за настаняване** се провежда месечно в съответствие с Регламент № 692/2011 на Европейския парламент и на Съвета относно европейската статистика на туризма и Регламент № 1051/2011 на Европейската комисия за прилагане на Регламент № 692/2011 на Европейския парламент и на Съвета относно европейската статистика на туризма по отношение на структурата на отчетите за качеството и предаването на данните.

В наблюдението се включват категоризираните хотели, къмпинги и други места за краткосрочно настаняване с над 10 легла, функционирали през съответния отчетен период.

В показателя **други места за краткосрочно настаняване** са обхванати вилни и туристически селища, хостели, къщи за гости, бунгала, почивни домове, хижи, частни квартири и апартаменти и други места за краткосрочно настаняване.

Легладенонощия в експлоатация е максималният капацитет на разкритите легла за всеки ден от отчетния месец.

В **приходите от нощувки** в местата за настаняване са включени сумите, заплатени от гостите, без стойността на допълнителните услуги.