

ДЕЙНОСТ НА МЕСТАТА ЗА НАСТАНЯВАНЕ В ОБЛАСТ ТЪРГОВИЩЕ ПРЕЗ СЕПТЕМВРИ 2020 ГОДИНА

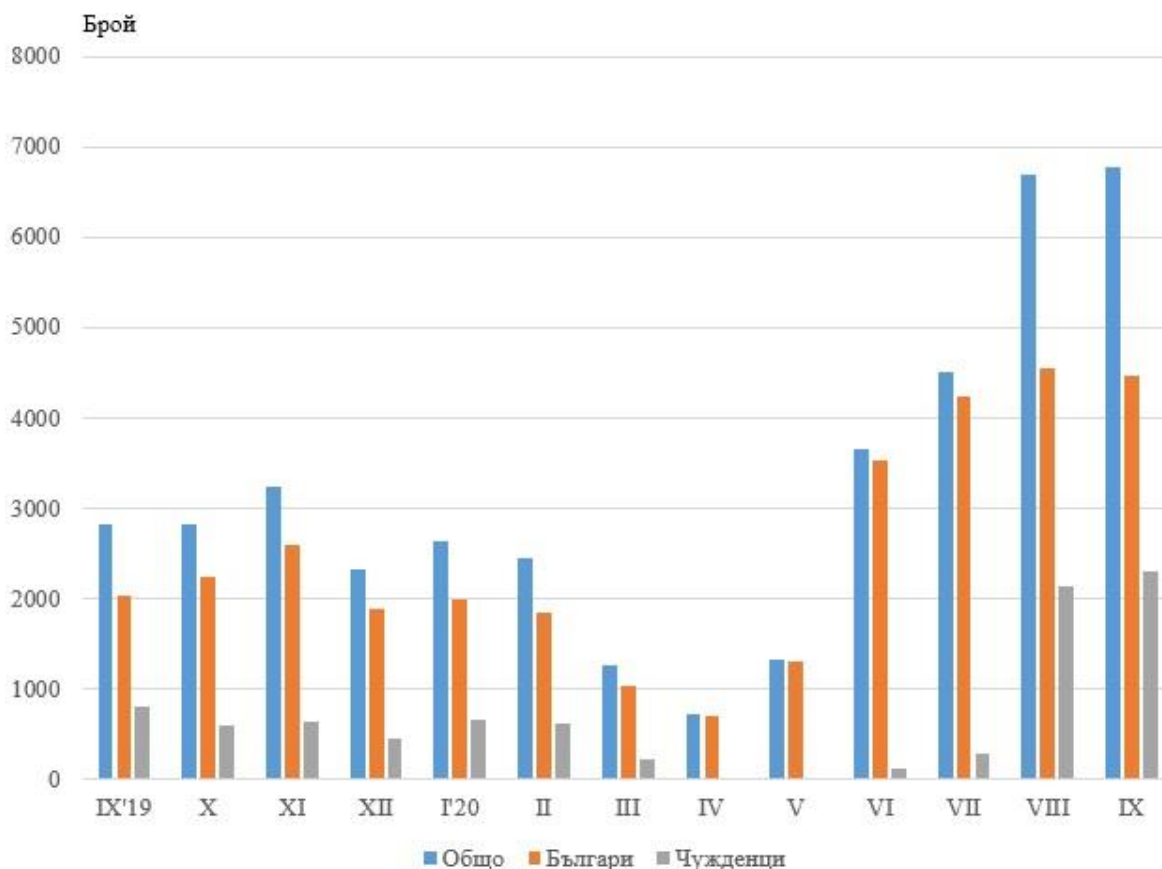
През септември 2020 г. в област Търговище са функционирали 12 места за настаняване с над 10 легла - хотели, мотели, хижи и други места за краткосрочно настаняване. Броят на стаите в тях е 264, а на леглата - 518.

Общият брой на нощувките, регистрирани през септември 2020 г. е 6 778, или със 139.6% повече в сравнение със същия месец на предходната година, като нощувките от чуждестранни туристи нарастват със 191.3%, докато тези от български граждани със 119.4% (фиг.1).

С най-голям относителен дял на реализираните нощувки от чужденци в местата за настаняване в областта е Франция - с 20.6%, следват Италия - с 20.0% и Германия - с 14.9%.

Пренощуващите лица през септември 2020 г. нарастват със 2.3% в сравнение със съответния месец на 2019 г. и достигат 1 712. От всички пренощуващи лица 84.3% са българи, които са реализирали средно по 3.1 нощувки. Пренощуващите чужденци са 268 и са реализирали средно по 8.6 нощувки.

Фиг. 1. Реализирани нощувки в местата за настаняване в област Търговище по месеци



Общата заетост на леглата в местата за настаняване през септември 2020 г. е 43.6% и в сравнение със същия месец на предходната година нараства с 25.7 процентни пункта.

Приходите от нощувки през септември 2020 г. в областта достигат 310 817 лв., или със 112.9% повече в сравнение със септември 2019 година. Регистрирано е увеличение на приходите както от българи - със 108.6%, така и от чужди граждани - със 121.8%.

Методологични бележки

От 2012 г. статистическото изследване на **дейността на местата за настаняване** се провежда месечно в съответствие с Регламент № 692/2011 на Европейския парламент и на Съвета относно европейската статистика на туризма и Регламент № 1051/2011 на Европейската комисия за прилагане на Регламент № 692/2011 на Европейския парламент и на Съвета относно европейската статистика на туризма по отношение на структурата на отчетите за качеството и предаването на данните.

В наблюдението се включват категоризираните хотели, къмпинги и други места за краткосрочно настаняване с над 10 легла, функционирали през съответния отчетен период.

В показателя **други места за краткосрочно настаняване** са обхванати вилни и туристически селища, хостели, къщи за гости, бунгала, почивни домове, хижи, частни квартири и апартаменти и други места за краткосрочно настаняване.

Легладенонощия в експлоатация е максималният капацитет на разкритите легла за всеки ден от отчетния месец.

В **приходите от нощувки** в местата за настаняване са включени сумите, заплатени от гостите, без стойността на допълнителните услуги.