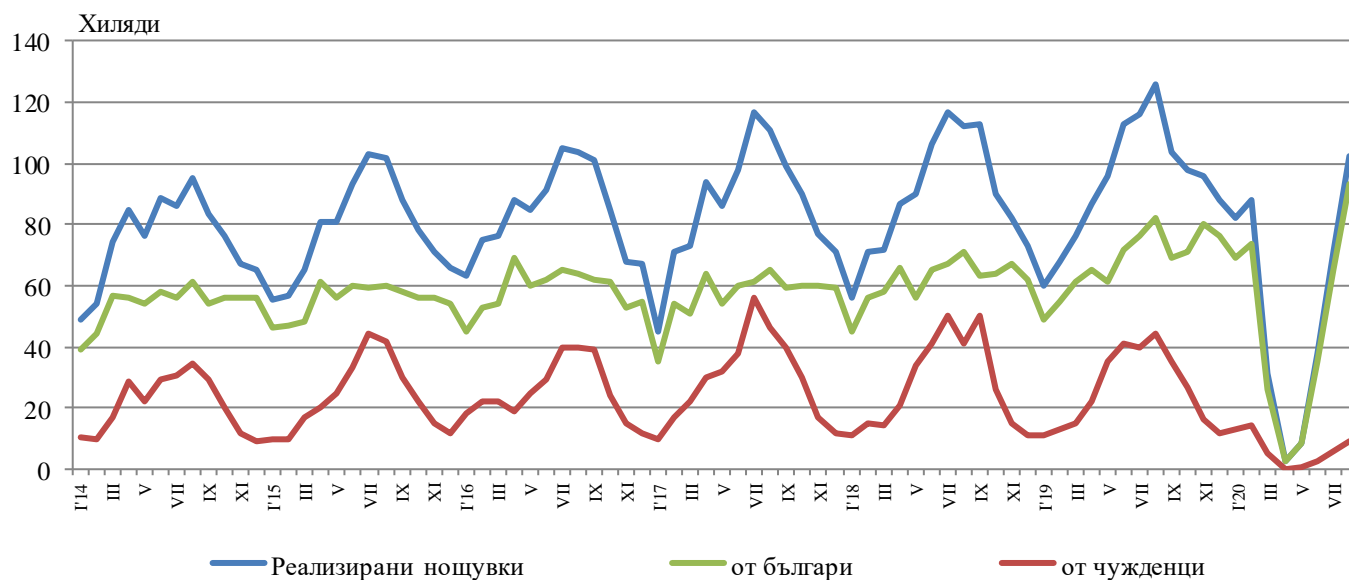


ДЕЙНОСТ НА МЕСТАТА ЗА НАСТАНЯВАНЕ¹ В ОБЛАСТ ПЛОВДИВ ПРЕЗ АВГУСТ 2020 ГОДИНА

През август 2020 г. в областта са функционирали 222 места за настаняване с над 10 легла - хотели, мотели, къмпинги, хижи и други места за краткосрочно настаняване. Броят на стаите в тях е 5.4 хил., а на леглата - 10.9 хиляди. В сравнение с август 2019 г. общият брой на местата за настаняване (функционирали през периода) се увеличава с 1.8%, а леглата в тях - с 5.2%.

Общият брой на нощувките във всички места за настаняване възлиза на 102.4 хил., или с 18.6% по-малко в сравнение със същия месец на предходната година, като 93.1 хил. от тях са реализирани от български граждани, а 9.3 хил. - от чужденци.

Фиг. 1. Реализирани нощувки в местата за настаняване в област Пловдив по месеци

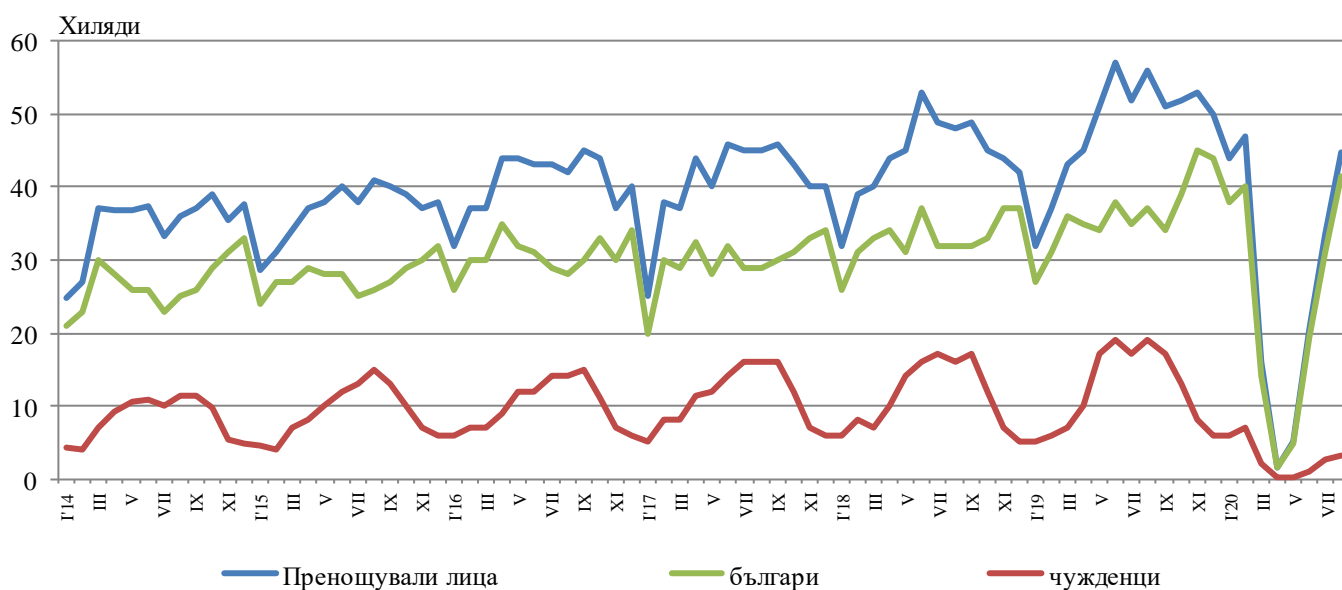


В хотелите с 4 и 5 звезди са реализирани 60.0% от общия брой нощувки на чужди граждани, докато от български те са 36.0%. В местата за настаняване с 3 звезди са осъществени 27.0% от нощувките на чужденци и 28.0% - на български граждани, докато в останалите места за настаняване (с 1 и 2 звезди) тези дялове са съответно 13.0 и 36.0%.

¹ Функционирали през съответния период.

Средният брой реализирани нощувки от чужденците във всички места за настаняване в областта през август 2020 г. е 2.8. Най-много чужденци, посетили област Пловдив, са граждани на САЩ - 17.2%, Германия - 11.2%, Франция - 9.5%, Португалия - 6.6%, Руска федерация - 6.4%, Турция - 5.5% и Румъния - 5.1% от всички пренощували чужденци в областта.

Фиг. 2. Пренощували лица в местата за настаняване в област Пловдив по месеци

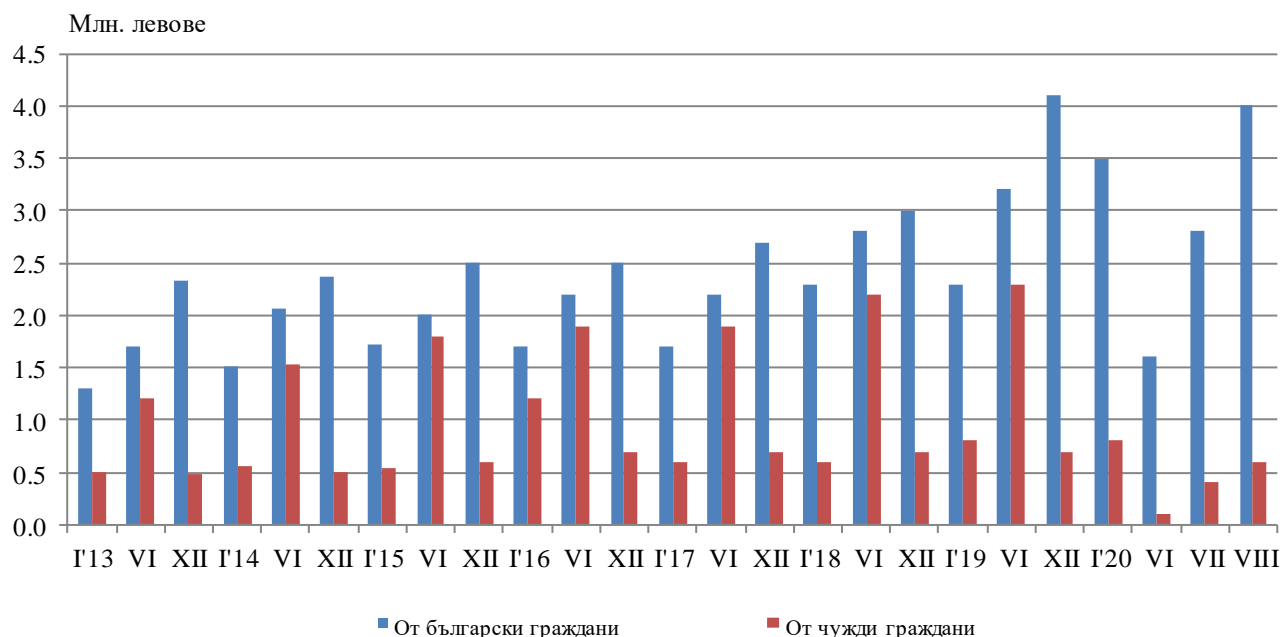


Пренощувалите лица в местата за настаняване през август 2020 г. намаляват с 19.6% (44.7 хиляди) спрямо август 2019 година. Относителният дял на българите е 92.6% от всички пренощували лица, като по-голямата част от тях (66.8%) са нощували в хотели с 3 или 4 и 5 звезди и са реализирали средно 2.2 нощувки.

Пренощувалите чужденци са 3.3 хил., като 51.8% от тях са нощували в хотели с 4 и 5 звезди и са реализирани средно 3.2 броя нощувки.

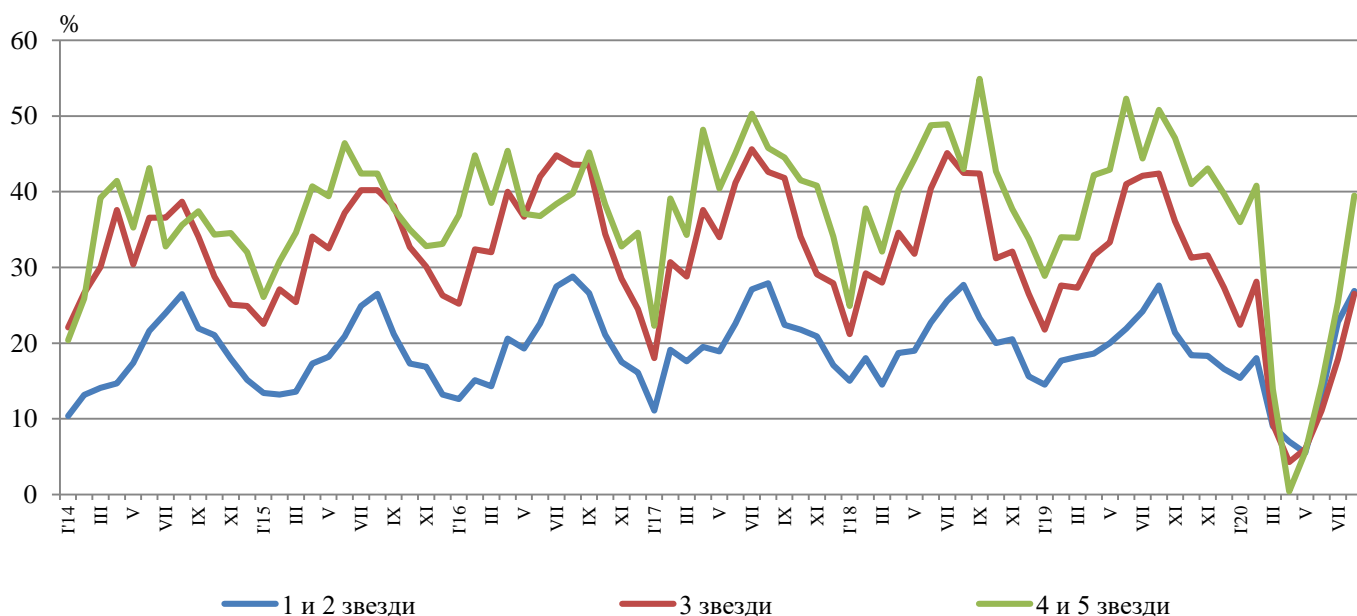
Приходите от нощувки в област Пловдив през август 2020 г. достигат 4.6 млн. лв., като от български граждани те са 4.0 млн., а от чужди - 0.6 млн. лева. В сравнение с август 2019 г. е регистрирано намаление на приходите от нощувки като цяло с 16.2%, като от чужди граждани то е със 71.4%, докато от български граждани има увеличение с 16.8%.

Фиг. 3. Приходи от нощувки в местата за настаняване в област Пловдив по месеци



Общата заетост на леглата в местата за настаняване през август е 30.5%, като тя е най-висока в местата за настаняване с 4 и 5 звезди - 39.5%, следвана от тези с 1 и 2 звезди - 26.9% и с 3 звезди - 26.5%. Като цяло заетостта на леглата намалява спрямо август 2019 г. с 9.0 процентни пункта. При местата за настаняване с 3 звезди има намаление с 15.9 процентни пункта, при тези с 4 и 5 звезди - с 11.3 процентни пункта и при тези с 1 и 2 звезди - с 0.7 процентни пункта.

Фиг. 4. Заетост на леглата по категории на местата за настаняване в област Пловдив по месеци



Методологични бележки

От 2012 година статистическото изследване на **дейността на местата за настаняване** се провежда месечно в съответствие с Регламент № 692/2011 на Европейския парламент и на Съвета относно европейската статистика на туризма и Регламент № 1051/2011 на Европейската комисия за прилагане на Регламент № 692/2011 на Европейския парламент и на Съвета относно европейската статистика на туризма по отношение на структурата на отчетите за качеството и предаването на данните.

В наблюдението се включват категоризираните хотели, къмпинги и други места за краткосрочно настаняване с над 10 легла, функционирали през съответния отчетен период.

В показателя **други места за краткосрочно настаняване** са обхванати вилни и туристически селища, хостели, къщи за гости, бунгала, почивни домове, хижи, частни квартири и апартаменти и други места за краткосрочно настаняване.

Легладеноноция в експлоатация е максималният капацитет на разкритите легла за всеки ден от отчетния месец.

В **приходите от нощувки** в местата за настаняване са включени сумите, заплатени от гостите, без стойността на допълнителните услуги.

Динамичните редове от данни по показатели са налични в интернет страницата на НСИ².

² Вж. www.nsi.bg, Туризмъ.