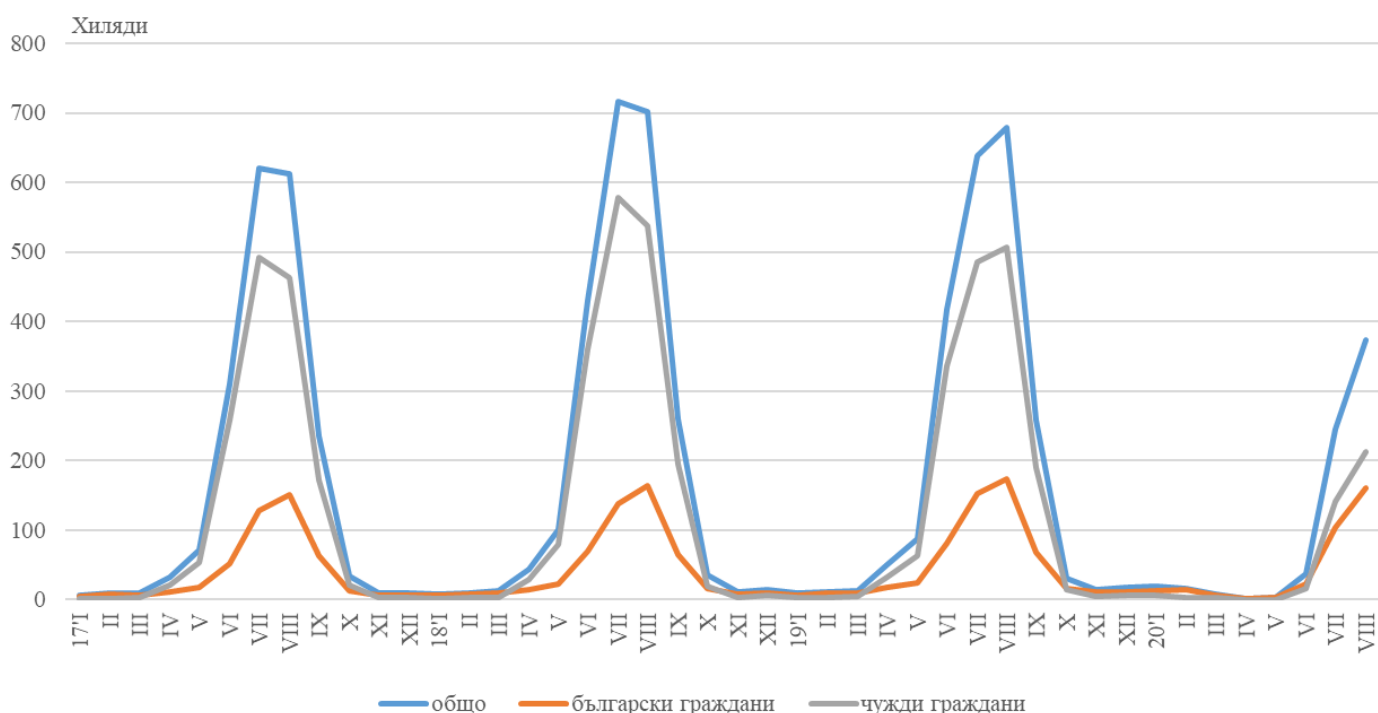


ДЕЙНОСТ НА МЕСТАТА ЗА НАСТАНЯВАНЕ В ОБЛАСТ ДОБРИЧ ПРЕЗ АВГУСТ 2020 ГОДИНА

През август 2020 г. в област Добрич са функционирали 141 места за настаняване с над 10 легла - хотели, мотели, къмпинги, хижи и други места за краткосрочно настаняване. Броят на стаите в тях е 9.3 хил., а на леглата - 20.4 хиляди. В сравнение с август 2019 г. общият брой на местата за настаняване, стаите и леглата в тях намаляват съответно с 19.4, 24.6 и 30.3%.

Общият брой на нощувките във всички места за настаняване, регистрирани през август 2020 г., е 373.1 хил., или с 45.1% по - малко в сравнение със същия месец на предходната година.

Фиг. 1. Реализирани нощувки в местата за настаняване в област Добрич по месеци (български и чужди граждани)



Пренощуващите лица в местата за настаняване през август 2020 г. намаляват с 29.9% в сравнение със същия месец на 2019 г. и достигат 94.5 хиляди. От всички пренощуващи лица 46.8% са българи. Пренощуващите чужденци са 50.3 хиляди. Чуждестранните туристи посетили област Добрич са предимно от Румъния (69.0%), Украйна (8.6%) и Германия (5.5%).

Общата заетост на леглата в местата за настаняване през август 2020 г. намалява с 16.0 процентни пункта в сравнение със същия период на 2019 г., като достига 59.6%.

Приходите от нощувки през август 2020 г. достигат 26 670.0 хил. лв., като приходите от чужди граждани са 62.9% от всички приходи, а от български граждани - 37.1%.

Методологични бележки

От 2012 г. статистическото изследване на **дейността на местата за настаняване** се провежда месечно в съответствие с Регламент № 692/2011 на Европейския парламент и на Съвета относно европейската статистика на туризма и Регламент № 1051/2011 на Европейската комисия за прилагане на Регламент № 692/2011 на Европейския парламент и на Съвета относно европейската статистика на туризма по отношение на структурата на отчетите за качество и предаване на данните.

В наблюдението се включват категоризираните хотели, къмпинги и други места за краткосрочно настаняване с над 10 легла, функционирали през съответния отчетен период.

В показателя **други места за краткосрочно настаняване** са обхванати вилни и туристически селища, хостели, къщи за гости, бунгала, почивни домове, хижи, частни квартири и апартаменти и други места за краткосрочно настаняване.

Легладенонощия в експлоатация е максималният капацитет на разкритите легла за всеки ден от отчетния месец.

В **приходите от нощувки** в местата за настаняване са включени сумите, заплатени от гостите, без стойността на допълнителните услуги