

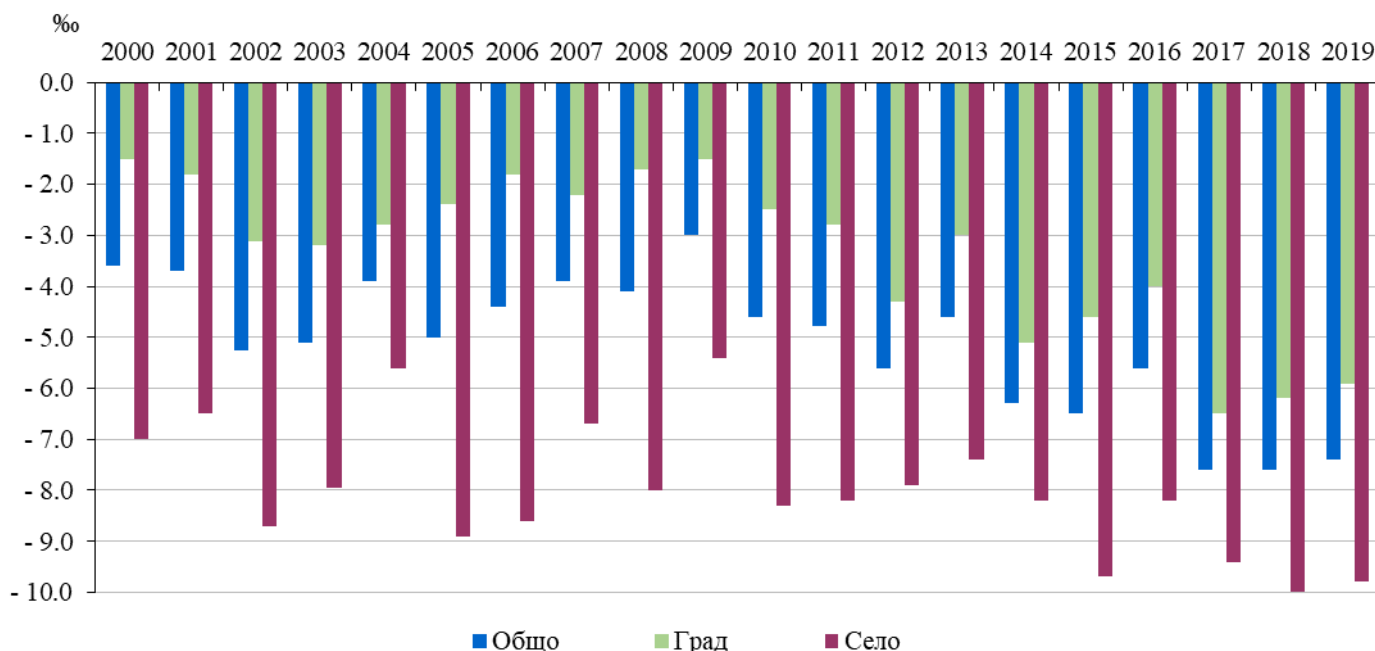
ЕСТЕСТВЕН И МЕХАНИЧЕН ПРИРАСТ НА НАСЕЛЕНИЕТО В ОБЛАСТ ШУМЕН ПРЕЗ 2019 ГОДИНА

Броят и структурите на населението се определят от размерите и интензивността на неговото естествено и механично (миграционно) движение.

Разликата между живородените и умрелите представлява естественият прираст на населението. След 1990 г. демографското развитие на страната се характеризира с отрицателен естествен прираст на населението, което е характерно и за област Шумен. През 2019 г. в резултат на отрицателния естествен прираст населението на областта е намаляло с 1 278 души.

Коефициентът на естествен прираст се измерва чрез разликата между броя на живородените и броя на умрелите на 1 000 души от средногодишния брой на населението. За област Шумен стойността на посочения показател през 2019 г. е минус 7.4%, като в градовете е минус 5.9%, а в селата минус 9.8%.

**Фиг. 1. Естествен прираст на населението в област Шумен по години
(На 1 000 души)**



През 2019 г. в десетте общини от областта показателят има отрицателни стойности. Най-голямо намаление на населението в резултат на отрицателен естествен прираст има в община Хитрино (минус 16.5%), следвана от общините Смядово и Велики Преслав, съответно - минус 12.0% и минус 11.6%, а най-малко в общините Никола Козлево (минус 0.9%), Венец (минус 4.0%) и Върбица (минус 4.4%).

Коефициентът на естествен прираст в община Шумен през 2019 г. се запазва същия като 2018 г. и е минус 6.9%.

През 2019 г. всички области в страната имат отрицателен естествен прираст, като общо за страната стойността на показателя е минус 6.7%. Област Шумен е на девето място сред 28-те области. С най-малки по стойности коефициенти на отрицателен естествен прираст са областите София (столица) - минус 2.0% и Сливен - минус 2.9%. С най-голямо намаление на населението вследствие на високия отрицателен естествен прираст е област Видин - минус 16.4%, следвана от областите Монтана - минус 14.5% и Кюстендил - минус 13.2%. В десет области населението намалява с над 10 на 1 000 души през 2019 година.

Коефициентът на естествения прираст общо за ЕС-28 през 2018 г. е минус 0.6%.

Тринадесет страни имат положителен естествен прираст, като най-висок е този показател в Ирландия (6.2%), Кипър (4.1%) и Люксембург (3.2%). Освен нашата страна с високи стойности на отрицателен естествен прираст на населението са Латвия - минус 4.9%, и Литва - минус 4.1%.

Съществено влияние върху броя и структурите на населението оказва и механичният прираст, който се формира като разлика между броя на заселилите се и броя на изселилите се. През 2019 г. нетното салдо от външната миграция за страната е отрицателно - минус 2 012 души, а намалението на населението в резултат на външната миграция през 2019 г., измерено чрез **коефициента на нетна миграция**, е минус 0.3%¹.

Нетното салдо от външната миграция в област Шумен през 2019 г. е положително (8.1%), докато механичният прираст от вътрешната миграция е отрицателен - минус 1.3%.

През 2019 г. седем области имат положителен механичен прираст: Кърджали (37.9%), Шумен (6.9%), Пловдив (3.0%), Търговище (2.7%), София (столица) (2.4%), Бургас (2.1%) и Варна (0.7%). С най-голямо намаление на населението в резултат на отрицателния механичен прираст са областите Сливен (-9.9%), Смолян (-8.3%) и Видин (-7.8%).

В резултат на влиянието на естествения и механичния прираст през 2019 г. населението в област Шумен намалява с 93 души или с 0.05%.

¹ Отношение на нетната миграция към средногодишното население през годината (на 1 000 души).

Методологични бележки

Източник на данните за естественото и механичното движение на населението (раждания, умирация, миграция) е Единната система за гражданска регистрация и административно обслужване на населението. Демографските събития се регистрират чрез документите образци ЕСГРАОН - ТДС: съобщение за раждане, съобщение за смърт и адресна карта за промяна на настоящ адрес.

Данните за броя на населението и за настъпилите демографски събития в териториален разрез са представени според административно-териториалното устройство на страната към 31.12. на съответната година (населени места, общини, области) и статистически райони по настоящ адрес. Това е адресът, който отговаря на документално заявеното местоживееене на лицето.

При изчисляване на демографските показатели се използва съвкупността на средногодишното население. Средногодишният брой на населението е средна аритметична величина от изчисленото население към края на предходната и края на отчетната година.