

ДЕЙНОСТ НА МЕСТАТА ЗА НАСТАНЯВАНЕ В ОБЛАСТ ТЪРГОВИЩЕ ПРЕЗ АВГУСТ 2020 ГОДИНА

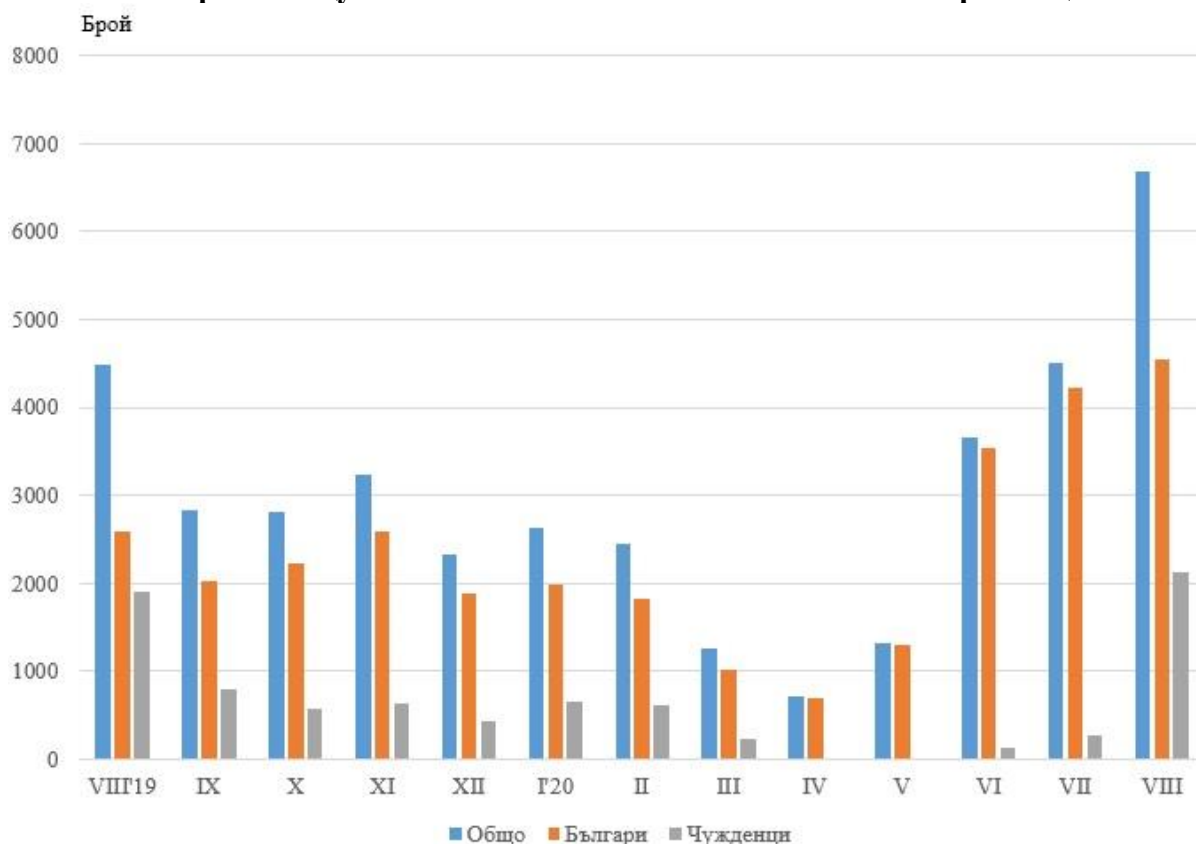
През август 2020 г. в област Търговище са функционирали 12 места за настаняване с над 10 легла - хотели, мотели, хижи и други места за краткосрочно настаняване. Броят на стаите в тях е 264, а на леглата - 518.

Общият брой на нощувките, регистрирани през август 2020 г. е 6 680, или с 48.8% повече в сравнение със същия месец на предходната година. (фиг.1).

С най-голям относителен дял на реализираните нощувки от чужденци в местата за настаняване в областта са Испания и Италия - с 29.2%, следвани от Португалия - с 29.1%.

Пренощуващите лица през август 2020 г. намаляват със 17.3% в сравнение със съответния месец на 2019 г. и достигат 1 710. От всички пренощуващи лица 87.8% са българи, които са реализирали средно по 3.0 нощувки. Пренощуващите чужденци са 209 и са реализирали средно по 10.2 нощувки.

Фиг. 1. Реализирани нощувки в местата за настаняване в област Търговище по месеци



Общата заетост на леглата в местата за настаняване през август 2020 г. е 41.6% и в сравнение със същия месец на предходната година се увеличава със 17.2 процентни пункта.

Приходите от нощувки през август 2020 г. в областта достигат 290 484 лв., или с 48.1% повече в сравнение с август 2019 година. Регистрирано е увеличение на приходите както от българи - с 54.2%, така и от чужди граждани - с 35.9%.

Методологични бележки

От 2012 г. статистическото изследване на **дейността на местата за настаняване** се провежда месечно в съответствие с Регламент № 692/2011 на Европейския парламент и на Съвета относно европейската статистика на туризма и Регламент № 1051/2011 на Европейската комисия за прилагане на Регламент № 692/2011 на Европейския парламент и на Съвета относно европейската статистика на туризма по отношение на структурата на отчетите за качеството и предаването на данните.

В наблюдението се включват категоризираните хотели, къмпинги и други места за краткосрочно настаняване с над 10 легла, функционирали през съответния отчетен период.

В показателя **други места за краткосрочно настаняване** са обхванати вилни и туристически селища, хостели, къщи за гости, бунгала, почивни домове, хижи, частни квартири и апартаменти и други места за краткосрочно настаняване.

Легладеноноция в експлоатация е максималният капацитет на разкритите легла за всеки ден от отчетния месец.

В **приходите от нощувки** в местата за настаняване са включени сумите, заплатени от гостите, без стойността на допълнителните услуги.