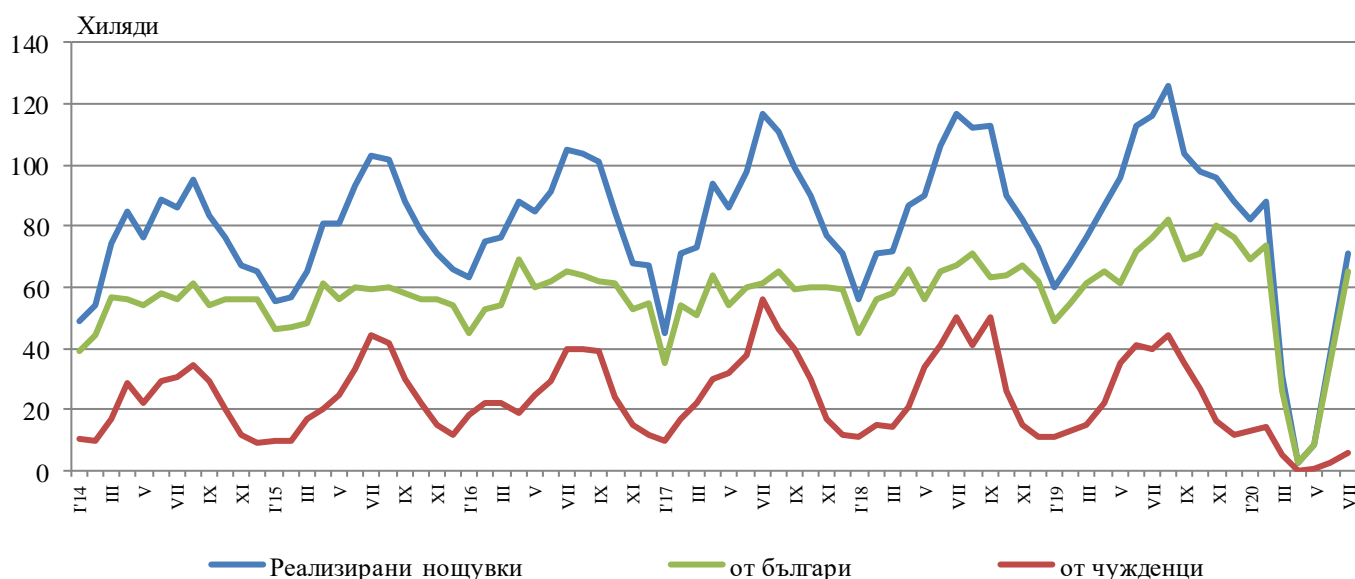


ДЕЙНОСТ НА МЕСТАТА ЗА НАСТАНЯВАНЕ¹ В ОБЛАСТ ПЛОВДИВ ПРЕЗ ЮЛИ 2020 ГОДИНА

През юли 2020 г. в областта са функционирали 212 места за настаняване с над 10 легла - хотели, мотели, къмпинги, хижи и други места за краткосрочно настаняване. Броят на стаите в тях е 5.3 хил., а на леглата - 10.5 хиляди. В сравнение с юли 2019 г. общият брой на местата за настаняване (функционирали през периода) намалява с 6.2%, а леглата в тях - с 0.9%.

Общият брой на нощувките във всички места за настаняване възлиза на 70.8 хил., или с 39.0% по-малко в сравнение със същия месец на предходната година, като 65.0 хил. от тях са реализирани от български граждани, а 5.8 хил. - от чужденци.

Фиг. 1. Реализирани нощувки в местата за настаняване в област Пловдив по месеци

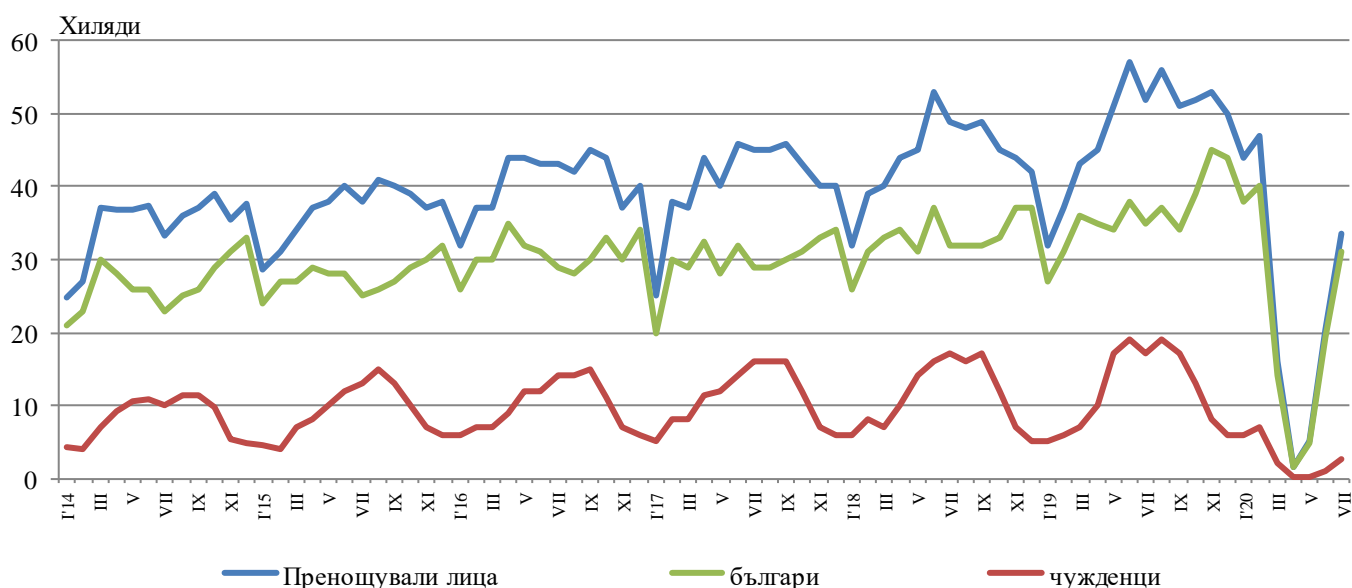


В хотелите с 4 и 5 звезди са реализирани 57.1% от общия брой нощувки на чужди граждани, докато от българи те са 33.7%. В местата за настаняване с 3 звезди са осъществени 30.3% от нощувките на чужденци и 27.0% - на български граждани, докато в останалите места за настаняване (с 1 и 2 звезди) тези дялове са съответно 12.6 и 39.3%.

¹ Функционирали през съответния период.

Средният брой реализирани нощувки от чужденците във всички места за настаняване в областта през юли 2020 г. е 2.3. Най-много чужденци, посетили област Пловдив, са граждани на Германия - 15.5%, Франция - 10.4%, Италия - 9.1%, Румъния - 7.8%, Гърция - 7.3% и Полша - 5.2% от всички пренощували чужденци в областта.

Фиг. 2. Пренощували лица в местата за настаняване в област Пловдив по месеци

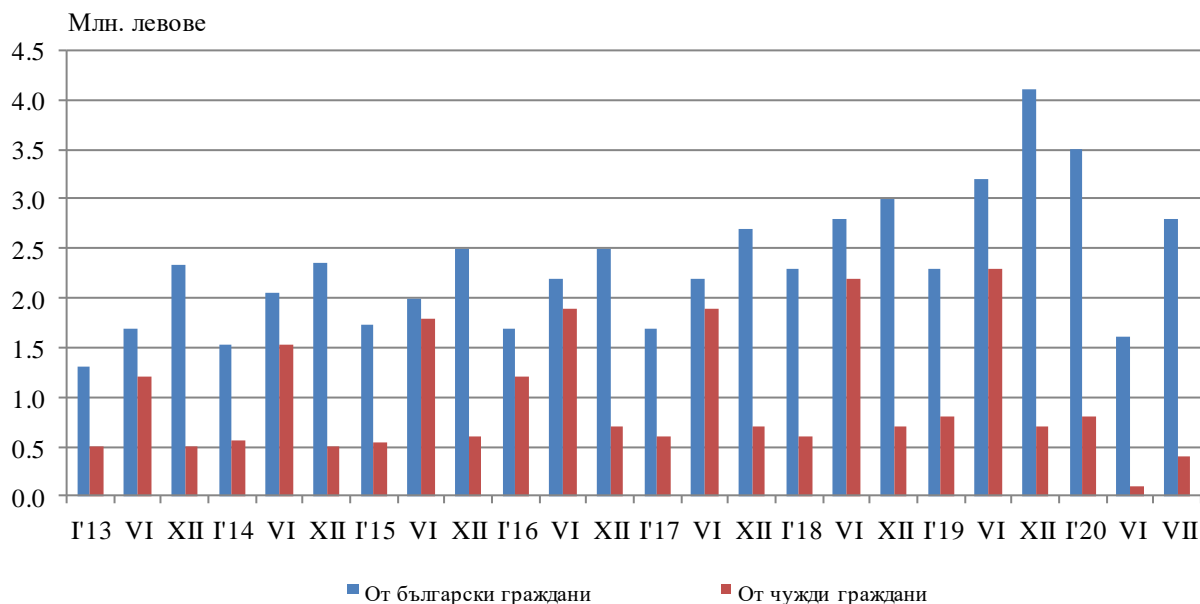


Пренощувалите лица в местата за настаняване през юли 2020 г. намаляват с 35.2% (33.5 хиляди) спрямо юли 2019 година. Относителният дял на българите е 92.6% от всички пренощували лица, като по-голямата част от тях (65.3%) са нощували в хотели с 3 или 4 и 5 звезди и са реализирали средно 2.0 нощувки.

Пренощувалите чужденци са 2.5 хил., като 55.2% от тях са нощували в хотели с 4 и 5 звезди и са реализирани средно 2.4 броя нощувки.

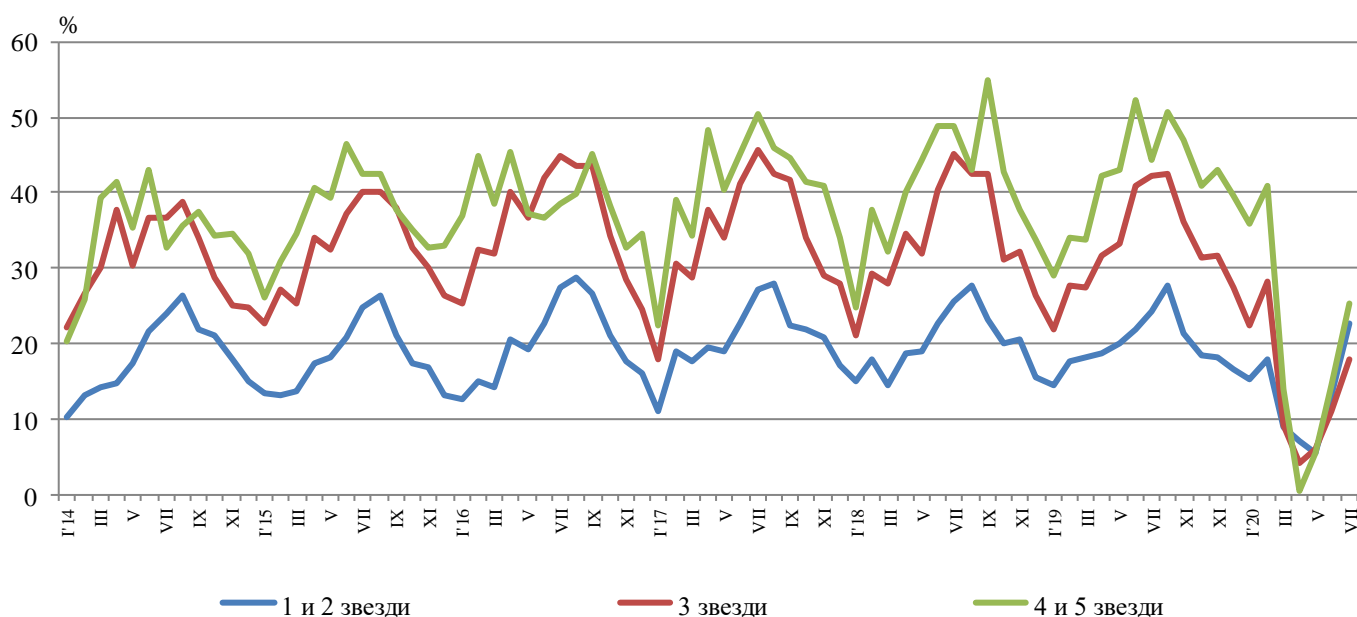
Приходите от нощувки в област Пловдив през юли 2020 г. достигат 3.2 млн. лв., като от български граждани те са 2.8 млн., а от чужди граждани - 0.4 млн. лева. В сравнение с юли 2019 г. е регистрирано намаление на приходите от нощувки като цяло с 38.6%, като от чужди граждани то е с 83.1%, а от български граждани - с 9.6%.

Фиг. 3. Приходи от нощувки в местата за настаняване в област Пловдив по месеци



Общата заетост на леглата в местата за настаняване през юли е 21.9%, като тя е най-висока в местата за настаняване с 4 и 5 звезди - 25.4%, следвана от тези с 1 и 2 звезди - 22.8% и с 3 звезди - 17.9%. Като цяло заетостта на леглата намалява спрямо юли 2019 г. с 14.1 процентни пункта. При местата за настаняване с 3 звезди намалението е с 24.2 процентни пункта, при тези с 4 и 5 звезди - с 19.0 процентни пункта, а при останалите (с 1 и 2 звезди) - с 1.4 процентни пункта.

Фиг. 4. Заетост на леглата по категории на местата за настаняване в област Пловдив по месеци



Методологични бележки

От 2012 година статистическото изследване на **дейността на местата за настаняване** се провежда месечно в съответствие с Регламент № 692/2011 на Европейския парламент и на Съвета относно европейската статистика на туризма и Регламент № 1051/2011 на Европейската комисия за прилагане на Регламент № 692/2011 на Европейския парламент и на Съвета относно европейската статистика на туризма по отношение на структурата на отчетите за качеството и предаването на данните.

В наблюдението се включват категоризираните хотели, къмпинги и други места за краткосрочно настаняване с над 10 легла, функционирали през съответния отчетен период.

В показателя **други места за краткосрочно настаняване** са обхванати вилни и туристически селища, хостели, къщи за гости, бунгала, почивни домове, хижи, частни квартири и апартаменти и други места за краткосрочно настаняване.

Легладеноноция в експлоатация е максималният капацитет на разкритите легла за всеки ден от отчетния месец.

В **приходите от нощувки** в местата за настаняване са включени сумите, заплатени от гостите, без стойността на допълнителните услуги.

Динамичните редове от данни по показатели са налични в интернет страницата на НСИ².

² Вж. www.nsi.bg, Туризмъ.