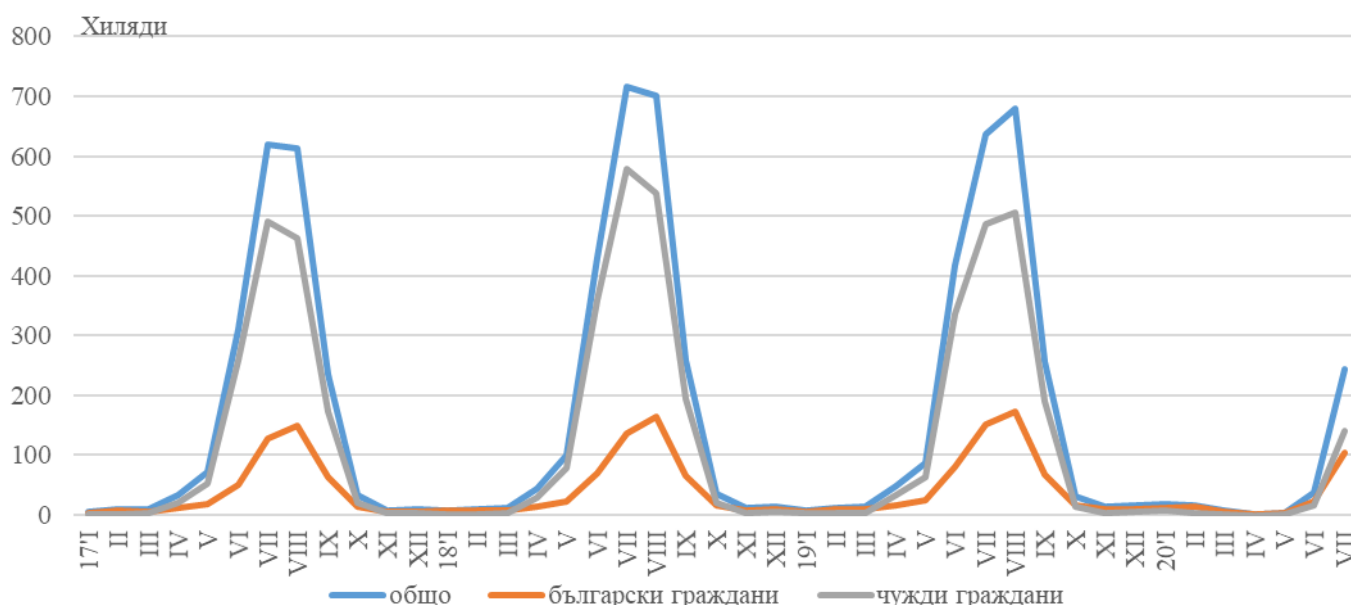


ДЕЙНОСТ НА МЕСТАТА ЗА НАСТАНЯВАНЕ В ОБЛАСТ ДОБРИЧ ПРЕЗ ЮЛИ 2020 ГОДИНА

През юли 2020 г. в област Добрич са функционирали 139 места за настаняване с над 10 легла - хотели, мотели, къмпинги, хижи и други места за краткосрочно настаняване. Броят на стаите в тях е 9.3 хил., а на леглата - 20.1 хиляди. В сравнение с юли 2019 г. общият брой на местата за настаняване, стаите и леглата в тях намаляват съответно с 21.0, 25.1 и 30.6%.

Общият брой на нощувките във всички места за настаняване, регистрирани през юли 2020 г., е 244.9 хил., или с 61.6% по - малко в сравнение със същия месец на предходната година.

Фиг. 1. Реализирани нощувки в местата за настаняване в област Добрич по месеци (български и чужди граждани)



Пренощуващите лица в местата за настаняване през юли 2020 г. намаляват с 46.3% в сравнение със същия месец на 2019 г. и достигат 58.6 хиляди. От всички пренощуващи лица 49.4 % са българи. Пренощуващите чужденци са 29.6 хиляди. Чуждестранните туристи посетили област Добрич са предимно от Румъния (75.6%), Германия (9.0%) и Украйна (6.1%).

Общата заетост на леглата в местата за настаняване през юли 2020 г. намалява с 32.4 процентни пункта в сравнение със същия период на 2019 г., като достига 39.7%.

Приходите от нощувки през юли 2020 г. достигат 17 952.7 хил. лв., като приходите от български граждани са 35.9% от всички приходи, а от чужди граждани - 64.1%.

Методологични бележки

От 2012 г. статистическото изследване на **дейността на местата за настаняване** се провежда месечно в съответствие с Регламент № 692/2011 на Европейския парламент и на Съвета относно европейската статистика на туризма и Регламент № 1051/2011 на Европейската комисия за прилагане на Регламент № 692/2011 на Европейския парламент и на Съвета относно европейската статистика на туризма по отношение на структурата на отчетите за качество и предаване на данните.

В наблюдението се включват категоризираните хотели, къмпинги и други места за краткосрочно настаняване с над 10 легла, функционирали през съответния отчетен период.

В показателя **други места за краткосрочно настаняване** са обхванати вилни и туристически селища, хостели, къщи за гости, бунгала, почивни домове, хижи, частни квартири и апартаменти и други места за краткосрочно настаняване.

Легладенонощия в експлоатация е максималният капацитет на разкритите легла за всеки ден от отчетния месец.

В **приходите от нощувки** в местата за настаняване са включени сумите, заплатени от гостите, без стойността на допълнителните услуги