

ЛЕЧЕБНИ ЗАВЕДЕНИЯ ЗА БОЛНИЧНА И ИЗВЪНБОЛНИЧНА ПОМОЩ И ЗДРАВНИ ЗАВЕДЕНИЯ КЪМ 31.12.2019 ГОДИНА В ОБЛАСТ ДОБРИЧ

1. Лечебни заведения и леглови фонд

Към 31.12.2019 г. в област Добрич функционират 7 заведения за болнична помощ със 755 легла, от които 6 болници с 665 легла.

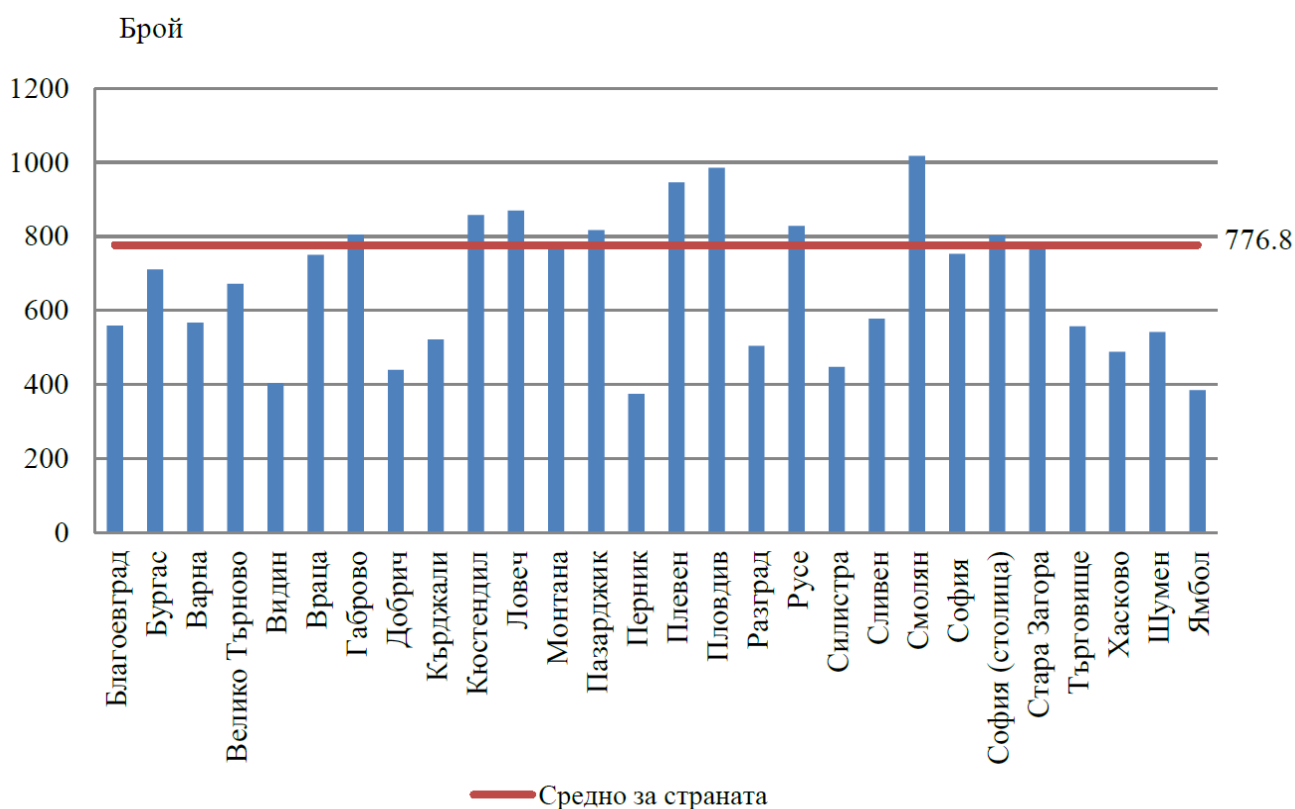
Заведенията за извънболнична помощ са 37 с 30 легла, а другите лечебни и здравни заведения - 4 с 30 легла.

Заведенията за болнична помощ включват болници, центрове за кожно-венерически заболявания, центрове за психично здраве и комплексни онкологични центрове. Съгласно Закона за лечебните заведения болниците са многопрофилни и специализирани. Към 31.12.2019 г. многопрофилните болници са 3 с 483 легла, а специализираните болници са 3 със 182 легла.

Осигуреността на населението с болнични легла общо за страната в края на 2019 г. е 776.8 на 100 000 души от населението, докато за област Добрич този показател е 439.4 на 100 000 души.

Най-високи са стойностите на показателя в областите Смолян (1 018.0 на 100 000 души от населението), Пловдив (985.3) и Плевен (946.2), а най-ниски са в областите Перник (375.0), Ямбол (385.2) и Видин (404.4) (фиг. 1).

Фиг. 1. Осигуреност с болнични легла на 100 000 души от населението към 31.12.2019 г. по области



Към 31.12.2019 г. **заведенията за извънболнична помощ** в област Добрич са 37 с 30 легла за краткосрочно наблюдение и престой.

Към **други лечебни и здравни заведения** се отнасят центрoвете за спешна медицинска помощ, регионалните здравни инспекции, домовете за медико-социални грижи за деца, хосписите, националните центрове без легла, диализните центрове, както и центрoвете за трансфузионна хематология. В края на 2019 г. тези заведения в област Добрич са 4 с 30 легла.

2. Медицински персонал

В края на 2019 г. на основен трудов договор в лечебните и здравните заведения в област Добрич практикуват 467 лекари. Лекарите по дентална медицина са 121. Медицинските специалисти по здравни грижи, които работят на основен трудов договор в лечебните заведения, са 758, от които 480 медицински сестри и 60 акушерки.

- В заведенията за болнична помощ (болници и центрове със стационар) практикуват 188 лекари. Медицинските специалисти по здравни грижи са 329, от които 233 медицински сестри.

- В заведенията за извънболнична помощ на основен трудов договор работят 243 лекари и 121 лекари по дентална медицина. Тук се включват и всички лекари и лекари по дентална медицина, които работят в индивидуални и групови практики по договор с НЗОК.

- В други лечебни и здравни заведения (вкл. детски ясли и кабинети в училища) към 31.12.2019 г. на основен трудов договор работят 36 лекари.

Практикуващи лекари по пол и възраст

Към 31.12.2019 г. разпределението на практикуващите лекари по пол и възраст е следното:

- Мъже са 200 (42.8%), жени - 267 (57.2%).
- Най-голям е дялът на лекарите във възрастовата група 55 - 64 години - 192, или 41.1%.
- Младите практикуващи лекари на възраст до 35 години са 35, или 7.5%, а най-възрастните (на 65 и повече години) - 101, или 21.6%.

Лекари по специалности

В структурата на лекарите по специалности¹ най-голям е дялът на общопрактикуващите лекари - 115, или 24.6% от всички лекари в областта, следвани от практикуващите Акушерство и гинекология - 30 (6.4%), Нервни болести - 26 (5.6%), Спешна медицина - 25 (5.4%), Психиатрия - 24 (5.1%), Педиатрия - 23 (4.9%), Кардиология - 22 (4.7%), Хирургия - 21 (4.5%), Ендокринология и болести на обмяната, и Образна диагностика - по 16 (3.4%) и Ушно-носно-гърлени болести - 12 (2.6%).

Осигуреност с лекари

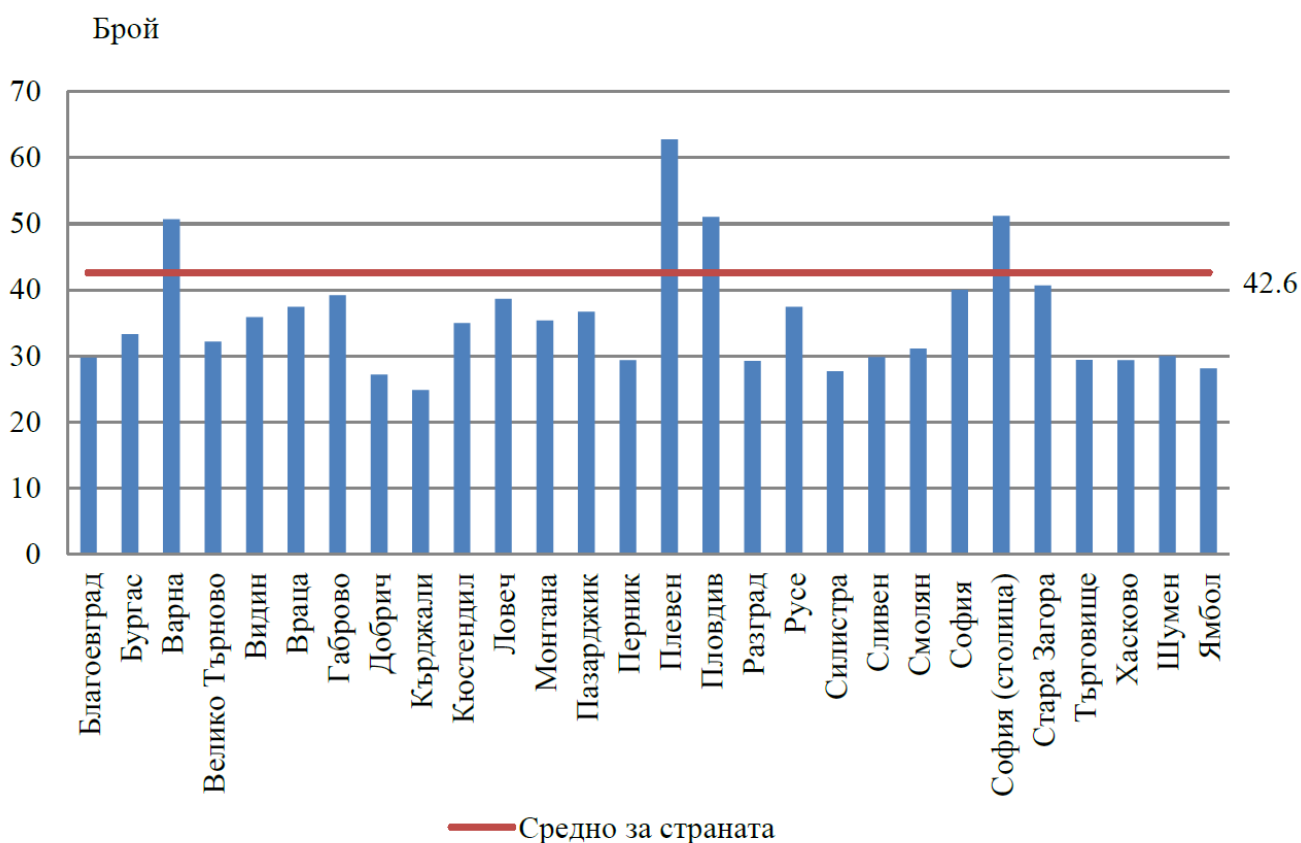
Осигуреността² на населението с лекари по области варира от 24.8 до 62.8 на 10 000 души, като най-висока е в областите, в чиито центрове има медицински университети и университетски болници (фиг. 4) - Плевен (62.8 на 10 000 души от населението), София (столица) (51.2), Пловдив

¹ Разпределението на лекарите по специалности се отнася до практикуваната специалност. Включени са и лекарите, работещи в практики за специализирана медицинска помощ. Не са разпределени лекарите, които практикуват по повече от една специалност.

² При изчисляването на показателя за страната са включени лекарите, които обслужват населението на повече от една област.

(51.0) и Варна (50.7). Най-нисък е показателят за областите Кърджали (24.8 на 10 000 души от населението), Добрич (27.2) и Силистра (27.7).

Фиг. 2. Осигуреност с лекари на 10 000 души от населението към 31.12.2019 г. по области



Осигуреността с общопрактикуващи лекари за страната е 5.9 на 10 000 души от населението. В област Добрич те са 6.7 на 10 000 души от населението.

Най-висок е показателят за областите Плевен (8.3 на 10 000 души), Видин и Кюстендил (по 7.0) и Монтана (6.9). Най-ниска е осигуреността на населението с общопрактикуващи лекари в областите Кърджали (3.4 на 10 000 души от населението), Търговище (4.3), Разград и Русе (по 4.6).

Осигуреността с лекари по дентална медицина за областта е 7.0 на 10 000 души от населението.

Методологични бележки

Статистическото изследване на лечебните и здравните заведения осигурява информация за здравната мрежа по видове лечебни и здравни заведения и териториалното им разпределение, както и за медицинския персонал по специалности и категории. Методологията на изследването е в съответствие с методологическите указания на Евростат за практикуващите медицински специалисти.

Данните от изследването се отнасят към 31.12. на съответната година.

Легловият фонд включва броя на действително разкритите и временно закритите легла за срок по-малък от шест месеца, но не включва временно разкритите легла.

При анализ на данните за здравната мрежа трябва да се има предвид, че броят на заведенията и легловият фонд се променят не само в резултат на разкриване и закриване на заведения, но и поради промени, свързани с преобразуване на заведенията от един вид в друг или обединяване на заведения.

При анализиране на данните за осигуреност на населението с медицинска помощ по области трябва да се имат предвид специфичните особености на медицинското обслужване. Лечебните заведения не са свързани пряко само с обслужването на населението на едно населено място или община и достъпът до медицинска помощ е свободен. Голяма част от заведенията обслужват населението на една област или група общини, а специализираните заведения обслужват населението на няколко области. Заведенията с национален обхват независимо от тяхното местонамиране обслужват населението на цялата страна.

В броя на медицинския персонал (физически лица) се включват практикуващите в лечебните и здравните заведения независимо от ведомствената им подчиненост. Не са включени данни за работещите извън страната медицински специалисти и за тези, които не работят непосредствено в лечебните заведения - например във фармацевтичната промишленост.

От 2018 г. има прекъсване на динамичните редове по отношение на териториалното разпределение на лекарите и лекарите по дентална медицина, както и на разпределението на лекарите по специалности. Медицинските специалисти, които работят в практики по договор с НЗОК, обслужващи повече от една област, респ. община, са включени в общия брой на медицинските специалисти за страната (областта), но не са разпределени по области (общини).

Разпределението на лекарите по специалности е в съответствие с Наредба № 1 от 22 януари 2015 г. на Министерството на здравеопазването (изм. и доп. ДВ. бр.58 от 23 юли 2019 г.) и се отнася до практикуваната специалност. От 2018 г. лекарите, работещи в практики за специализирана медицинска помощ по договор с НЗОК, са разпределени по специалността, по която практикуват. В случай че работят по повече от една специалност, те са включени в общия брой на лекарите, но не са разпределени по специалности.

Показателите за осигуреност на населението с болнични легла и с медицински специалисти са изчислени с броя на населението в края на годината.

Данните за здравната мрежа са разработени на национално, областно и общинско ниво, а за практикуващите медицински специалисти по специалности - на национално и областно ниво.

Повече информация и данни от изследването „Лечебни заведения за болнична и извънболнична помощ и здравни заведения“ са достъпни в ИС ИНФОСТАТ

(https://infostat.nsi.bg/infostat/pages/module.jsf?x_2=58) и на сайта на НСИ (www.nsi.bg), раздел „Здравеопазване“.