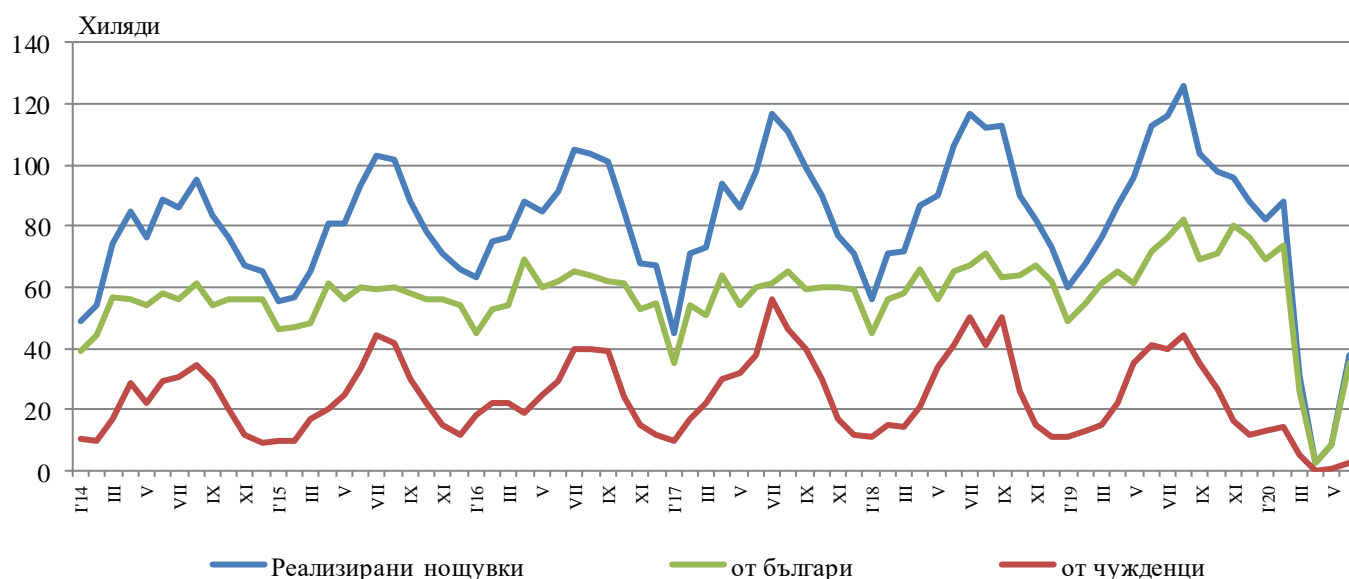


ДЕЙНОСТ НА МЕСТАТА ЗА НАСТАНЯВАНЕ¹ В ОБЛАСТ ПЛОВДИВ ПРЕЗ ЮНИ 2020 ГОДИНА

През юни 2020 г. в областта са функционирали 197 места за настаняване с над 10 легла - хотели, мотели, къмпинги, хижи и други места за краткосрочно настаняване. Броят на стаите в тях е 5.1 хил., а на леглата - 10.0 хиляди. В сравнение с юни 2019 г. общият брой на местата за настаняване (функционирали през периода) намалява с 11.3%, а леглата в тях - с 2.9%.

Общият брой на нощувките във всички места за настаняване възлиза на 37.7 хил., или с 66.8% по-малко в сравнение със същия месец на предходната година, като 35.4 хил. от тях са реализирани от български граждани, а 2.3 хил. - от чужденци.

Фиг. 1. Реализирани нощувки в местата за настаняване в област Пловдив по месеци

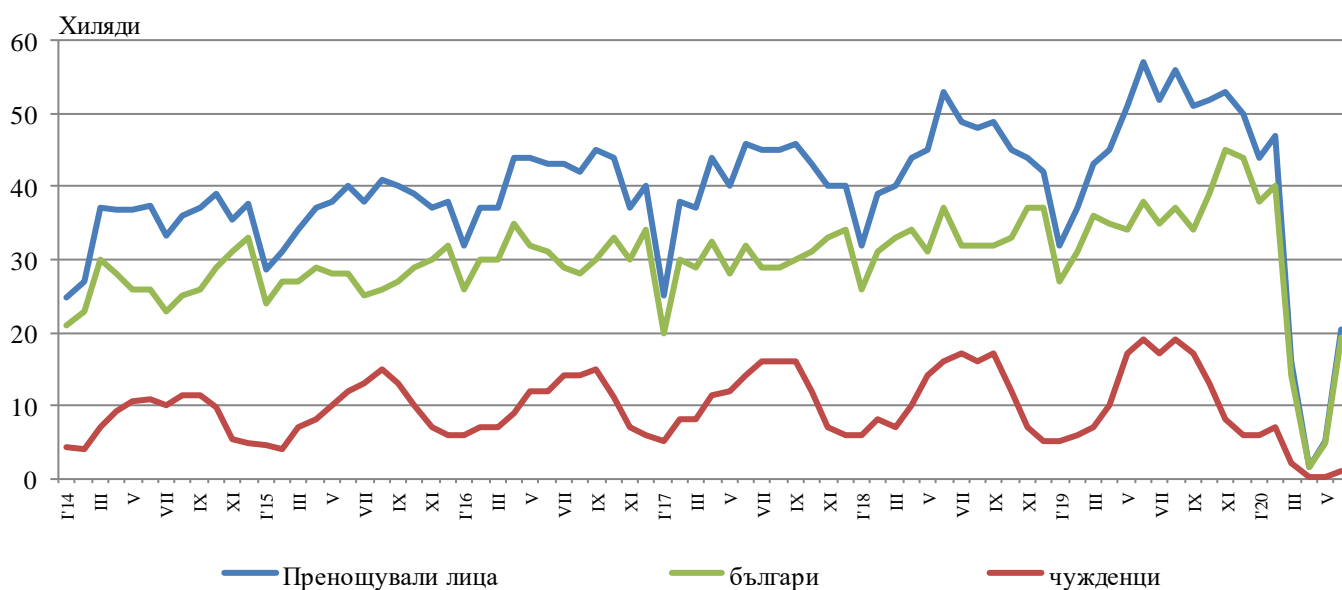


В хотелите с 4 и 5 звезди са реализирани 49.5% от общия брой нощувки на чужди граждани, докато от български те са 33.5%. В местата за настаняване с 3 звезди са осъществени 40.0% от нощувките на чужденци и 28.0% - на български граждани, докато в останалите места за настаняване (с 1 и 2 звезди) тези дялове са съответно 10.5 и 38.5%.

¹ Функционирали през съответния период.

Средният брой реализирани нощувки от чужденците във всички места за настаняване в областта през юни 2020 г. е 2.2. Най-много чужденци, посетили област Пловдив, са граждани на Гърция - 16.0%, Германия - 14.5%, Румъния - 8.1%, Сърбия - 6.6%, Русия - 5.6% и Турция - 5.3% от всички пренощували чужденци в областта.

Фиг. 2. Пренощували лица в местата за настаняване в област Пловдив по месеци

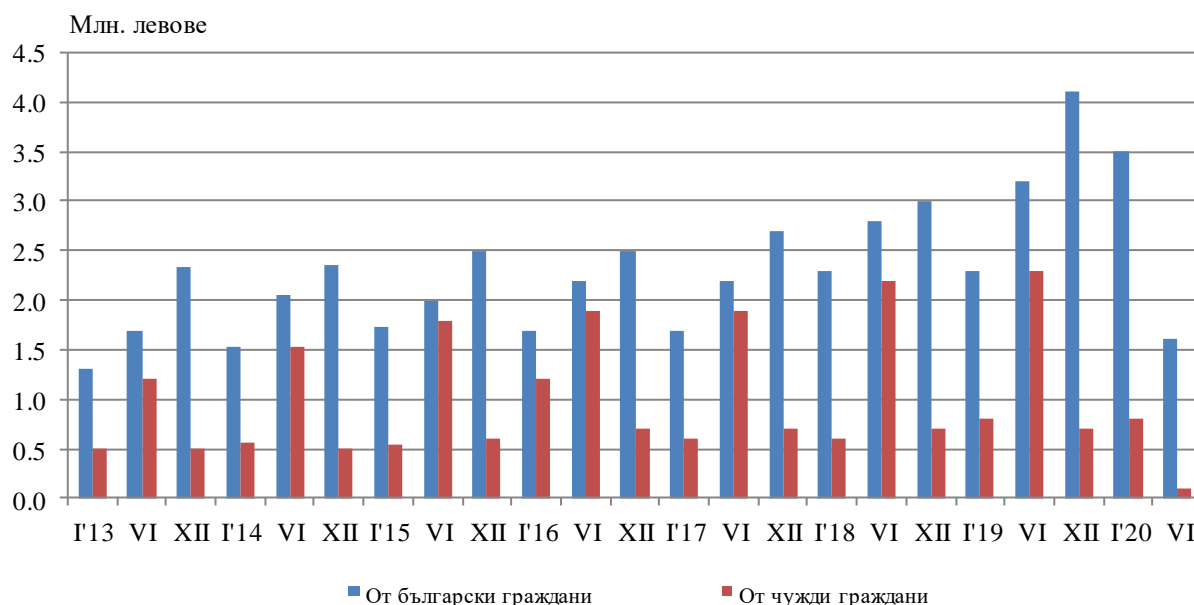


Пренощувалите лица в местата за настаняване през юни 2020 г. намаляват броя си (20.3 хиляди) спрямо юни 2019 година с 64.6%. Относителният дял на българите е 94.9% от всички пренощували лица, като по-голямата част от тях (65.1%) са нощували в хотели с 3 или 4 и 5 звезди и са реализирали средно 1.7 нощувки.

Пренощувалите чужденци са 1.0 хил., като 50.7% от тях са нощували в хотели с 4 и 5 звезди и са реализирани средно 2.1 броя нощувки.

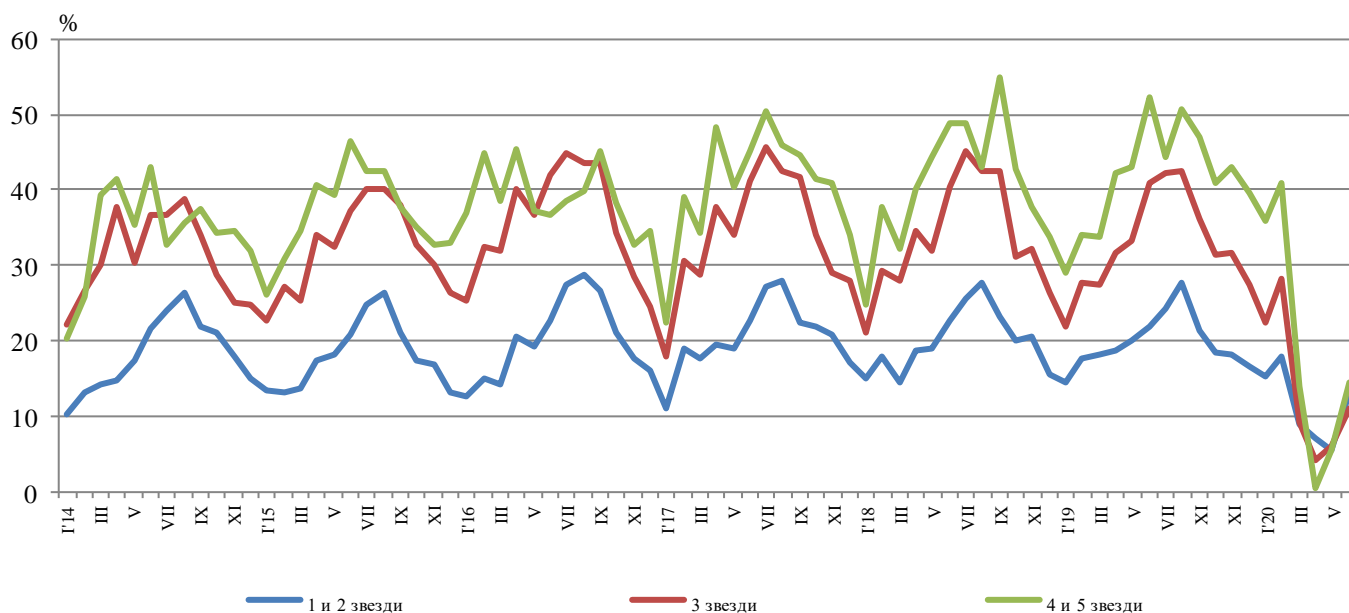
Приходите от нощувки през юни 2020 г. достигат 1.7 млн. лв., като от български граждани те са 1.6 млн., а от чужди - 0.1 млн. лева. В сравнение с юни 2019 г. е регистрирано намаление на приходите от нощувки с 68.8%, съответно от чужденците с 94.0%, а от български граждани - с 50.7%.

Фиг. 3. Приходи от ношувки в местата за настаняване в област Пловдив по месеци



Общата заетост на леглата в местата за настаняване през юни е 12.9%, като тя е най-висока в местата за настаняване с 4 и 5 звезди - 14.6%, следвана от тези с 1 и 2 звезди - 13.1% и с 3 звезди - 11.1%. Като цяло заетостта на леглата намалява спрямо юни 2019 г. с 24.6 процентни пункта. При местата за настаняване с 4 и 5 звезди намалението е с 37.7 процентни пункта, при тези с 3 звезди - с 29.9 процентни пункта, а при останалите с 1 и 2 звезди - с 8.8 процентни пункта.

Фиг. 4. Заетост на леглата по категории на местата за настаняване в област Пловдив по месеци



Методологични бележки

От 2012 година статистическото изследване на **дейността на местата за настаняване** се провежда месечно в съответствие с Регламент № 692/2011 на Европейския парламент и на Съвета относно европейската статистика на туризма и Регламент № 1051/2011 на Европейската комисия за прилагане на Регламент № 692/2011 на Европейския парламент и на Съвета относно европейската статистика на туризма по отношение на структурата на отчетите за качеството и предаването на данните.

В наблюдението се включват категоризираните хотели, къмпинги и други места за краткосрочно настаняване с над 10 легла, функционирали през съответния отчетен период.

В показателя **други места за краткосрочно настаняване** са обхванати вилни и туристически селища, хостели, къщи за гости, бунгала, почивни домове, хижи, частни квартири и апартаменти и други места за краткосрочно настаняване.

Легладеноноция в експлоатация е максималният капацитет на разкритите легла за всеки ден от отчетния месец.

В **приходите от нощувки** в местата за настаняване са включени сумите, заплатени от гостите, без стойността на допълнителните услуги.

Динамичните редове от данни по показатели са налични в интернет страницата на НСИ².

² Вж. www.nsi.bg, Туризмъ.