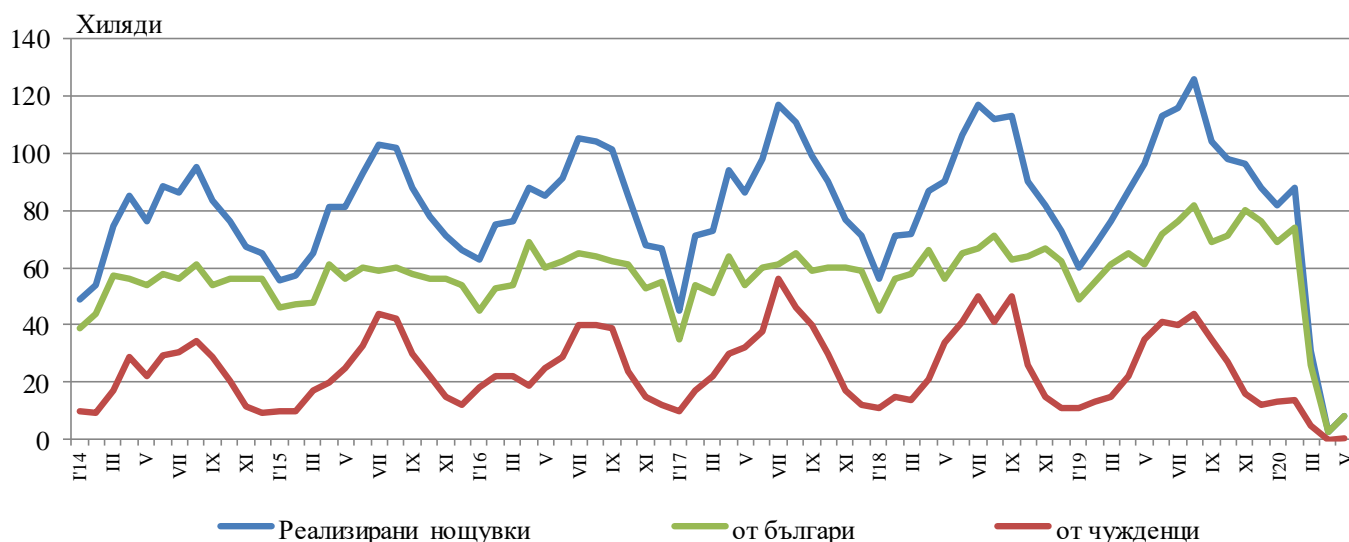


## ДЕЙНОСТ НА МЕСТАТА ЗА НАСТАНЯВАНЕ<sup>1</sup> В ОБЛАСТ ПЛОВДИВ ПРЕЗ МАЙ 2020 ГОДИНА

През май 2020 г. в областта са функционирали 110 места за настаняване с над 10 легла - хотели, мотели, къмпинги, хижи и други места за краткосрочно настаняване. Броят на стаите в тях е 2.5 хил., а на леглата - 5.0 хиляди. В сравнение с май 2019 г. общият брой на местата за настаняване (функционирали през периода) намалява с 47.9%, а леглата в тях - с 49.8%.

Общият брой на нощувките във всички места за настаняване възлиза на 8.5 хил., или с 91.2% по-малко в сравнение със същия месец на предходната година, като 8.2 хил. от тях са реализирани от български граждани, а 0.3 хил. - от чужденци.

Фиг. 1. Реализирани нощувки в местата за настаняване в област Пловдив по месеци

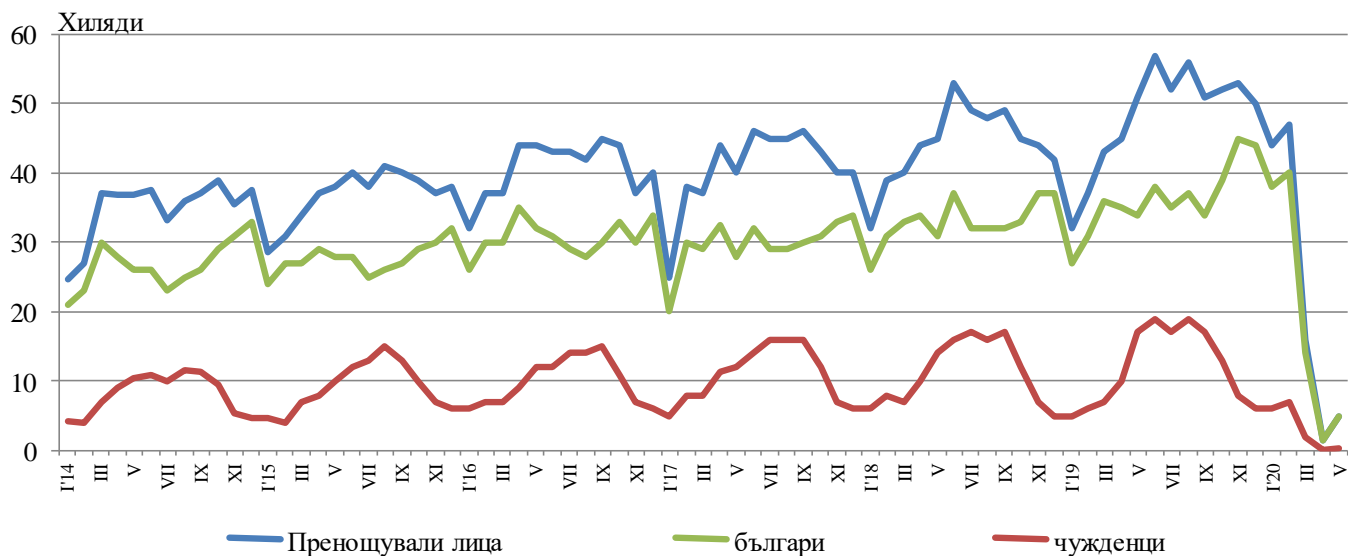


В хотелите с 4 и 5 звезди са реализирани 18.2% от общия брой нощувки на чужди граждани, докато от българи те са 22.8%. В местата за настаняване с 3 звезди са осъществени 73.9% от нощувките на чужденци и 34.7% - на български граждани, докато в останалите места за настаняване (с 1 и 2 звезди) тези дялове са съответно 7.9 и 42.5%.

<sup>1</sup> Функционирали през съответния период.

Средният брой реализирани нощувки от чужденците във всички места за настаняване в областта през май 2020 г. е 2.7. Най-много чужденци, посетили област Пловдив, са граждани на Русия - 23.4%, Република Северна Македония - 12.1%, Румъния - 9.7%, Украйна - 8.9%, Турция - 6.5% и Германия - 4.8% от всички пренощували чужденци в областта.

**Фиг. 2. Пренощували лица в местата за настаняване в област Пловдив по месеци**

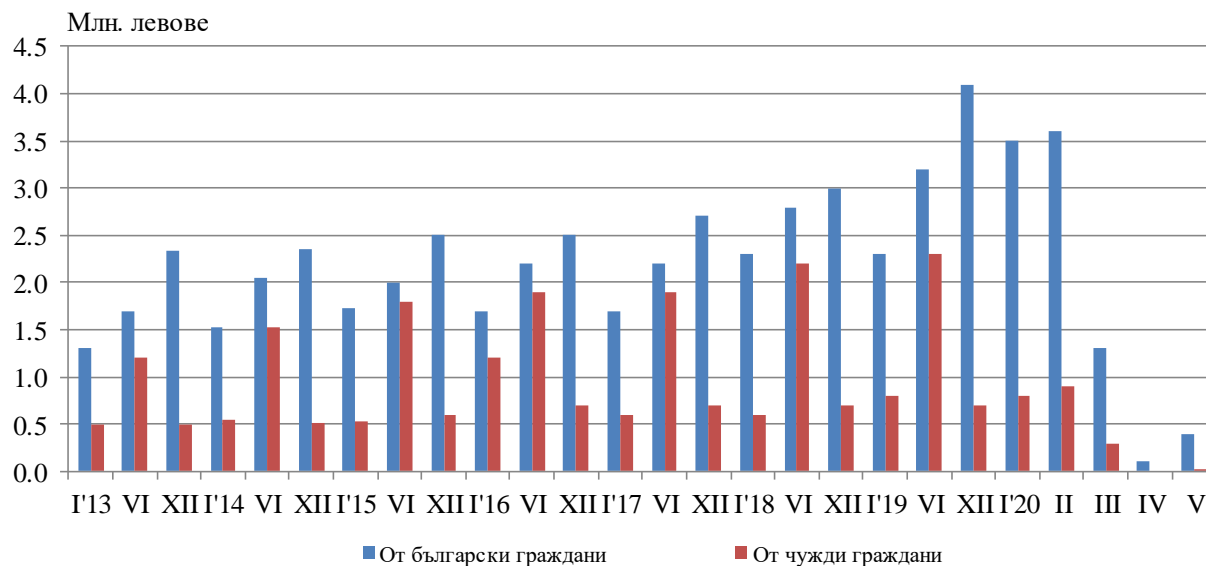


Пренощувалите лица в местата за настаняване през май 2020 г. намаляват броя си (5.0 хиляди) спрямо май 2019 година с 90.3%. Относителният дял на българите е 97.5% от всички пренощували лица, като по-голямата част от тях (57.2%) са нощували в хотели с 3 или 4 и 5 звезди и са реализирали средно 1.7 нощувки.

Пренощувалите чужденци са 0.1 хил., като 58.9% от тях са нощували в хотели с 3 звезди и са реализирани средно 3.3 броя нощувки.

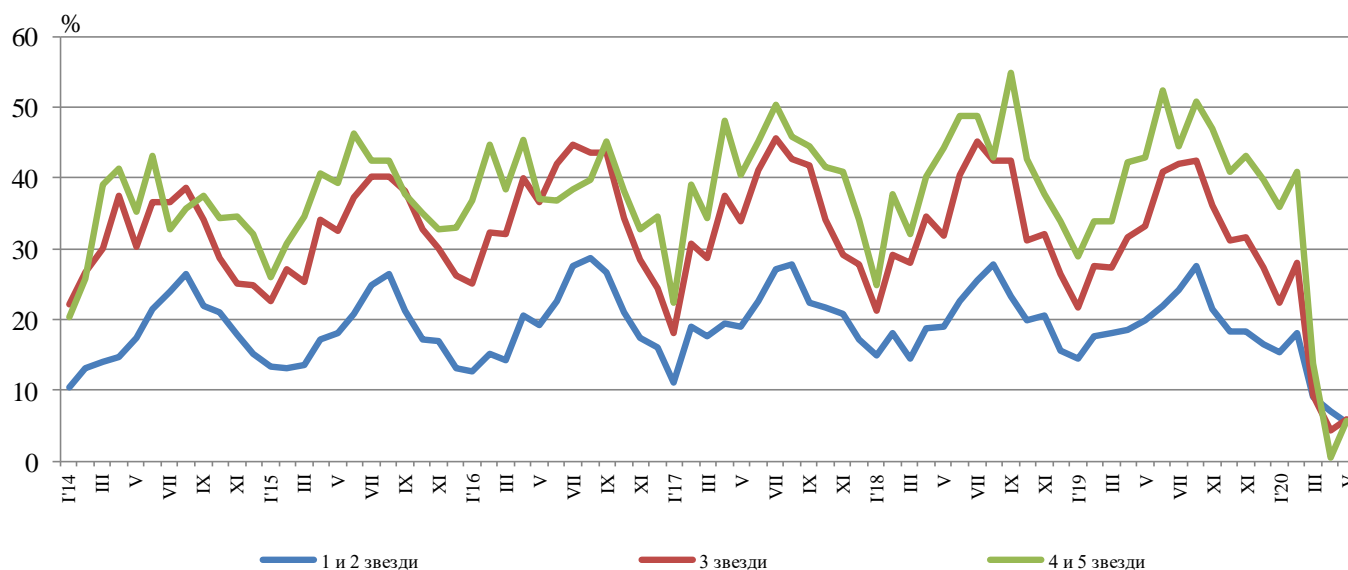
Приходите от нощувки през май 2020 г. достигат 374.5 хил. лв., като от чужди граждани те са 16.3 хил., а от български - 358.2 хил. лева. В сравнение с май 2019 г. е регистрирано намаление на приходите от нощувки с 92.4%, съответно от чужденците - с 99.2%, а от българските граждани - с 87.2%.

**Фиг. 3. Приходи от нощувки в местата за настаняване в област Пловдив по месеци**



Общата заетост на леглата в местата за настаняване през май е 5.7%, като тя е най-висока в местата за настаняване с 3 звезди - 6.0%, следвана от тези с 4 и 5 звезди - 5.6% и с 1 и 2 звезди - 5.5%. Като цяло заетостта на леглата намалява спрямо май 2019 г. с 25.8 процентни пункта. При местата за настаняване с 4 и 5 звезди намалението е с 37.3 процентни пункта, при тези с 3 звезди - с 27.3 процентни пункта, а при останалите с 1 и 2 звезди - с 14.5 процентни пункта.

**Фиг. 4. Заетост на леглата по категории на местата за настаняване в област Пловдив по месеци**



## Методологични бележки

От 2012 година статистическото изследване на **дейността на местата за настаняване** се провежда месечно в съответствие с Регламент № 692/2011 на Европейския парламент и на Съвета относно европейската статистика на туризма и Регламент № 1051/2011 на Европейската комисия за прилагане на Регламент № 692/2011 на Европейския парламент и на Съвета относно европейската статистика на туризма по отношение на структурата на отчетите за качеството и предаването на данните.

В наблюдението се включват категоризираните хотели, къмпинги и други места за краткосрочно настаняване с над 10 легла, функционирали през съответния отчетен период.

В показателя **други места за краткосрочно настаняване** са обхванати вилни и туристически селища, хостели, къщи за гости, бунгала, почивни домове, хижи, частни квартири и апартаменти и други места за краткосрочно настаняване.

**Легладенонощия в експлоатация** е максималният капацитет на разкритите легла за всеки ден от отчетния месец.

В **приходите от нощувки** в местата за настаняване са включени сумите, заплатени от гостите, без стойността на допълнителните услуги.

Динамичните редове от данни по показатели са налични в интернет страницата на НСИ<sup>2</sup>.

---

<sup>2</sup> Вж. [www.nsi.bg](http://www.nsi.bg), Туризм.