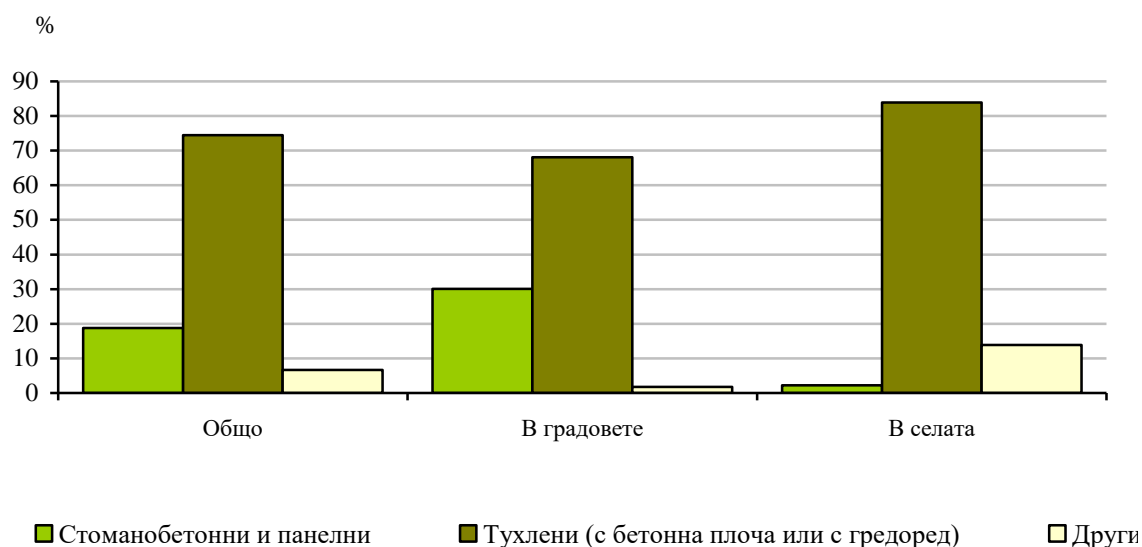


ЖИЛИЩЕН ФОНД В ОБЛАСТ БЛАГОЕВГРАД КЪМ 31.12.2019 ГОДИНА

Към 31.12.2019 г. жилищният фонд в област Благоевград се състои от 79 396 сгради със 140 983 жилища в тях. В сравнение с 2018 г. жилищните сгради са със 131 повече, а жилищата в тях се увеличават с 464. В градовете се намират 59.3% от всички жилища в областта, а в селата - 40.7%.

Стоманобетонните и панелните сгради са 3 526 с 26 469 жилища в тях, тухлените - 67 103 със 105 036 жилища, а 9 478 жилища се намират в 8 767 сгради с друга конструкция. В градовете 30.1% от жилищата се намират в стоманобетонни и панелни, 68.1% - в тухлени и 1.8% в други сгради. В селата 83.9% от жилищата се намират в тухлени сгради, 13.9% - в други сгради (камък, сурови тухли, дърво и други материали) и само 2.2% в стоманобетонни и панелни сгради (фиг.1).

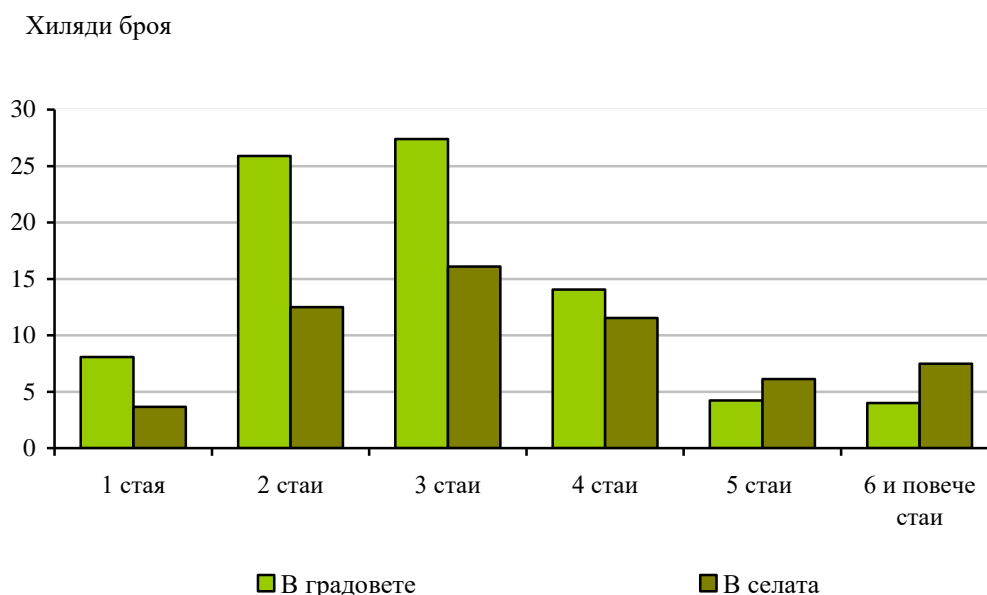
Фиг. 1. Относителен дял на жилищата в област Благоевград към 31.12.2019 г. по материал на външните стени на сградата и по местонамиране



Преобладаващата част от жилищата са с две и три стаи - 81.9 хил., или 58.1% от всички жилища в областта, следвани от жилищата с четири стаи - 25.6 хил. (18.1%), жилищата с пет и повече стаи - 21.8 хил. (15.5%), а едностайните са 11.7 хил. (8.3%).

Най-висок е относителният дял на жилищата с две и три стаи, както в градовете, така и в селата съответно - 63.7 и 49.8%. По-голямата част от всички едностайни жилища са в градовете - 68.8%, а многостайните с четири и повече стаи (53.0%) - в селата.

Фиг. 2. Жилища в област Благоевград към 31.12.2019 г. по брой на стаите и по местонамиране



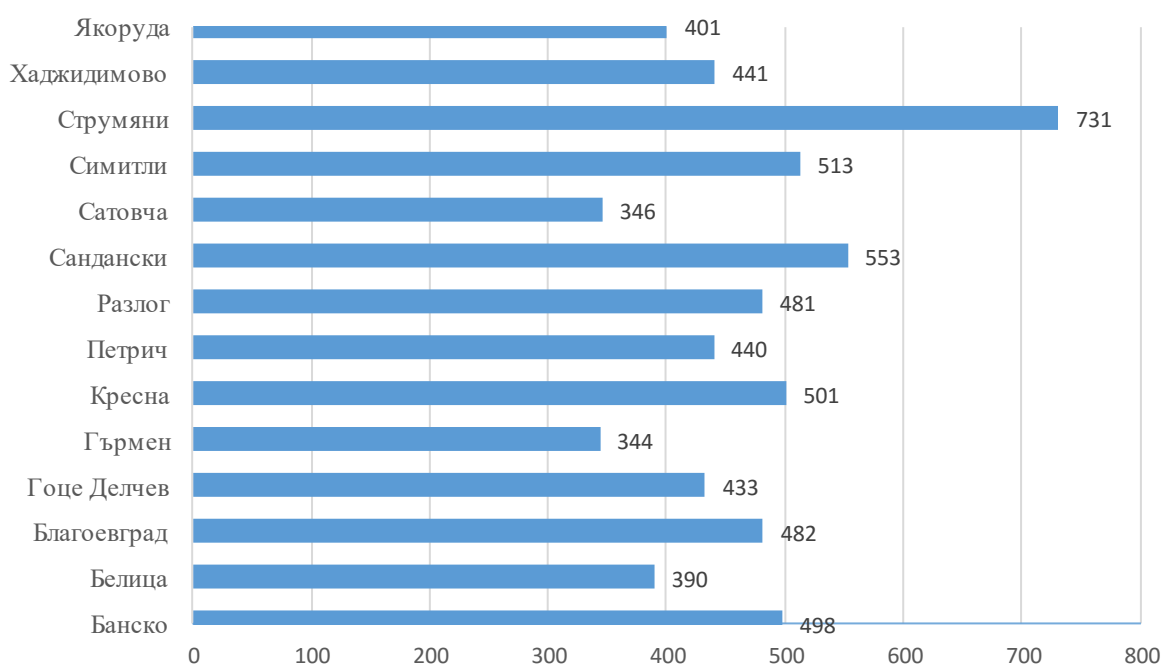
Според разпределението на жилищата в област Благоевград по години на построяване (табл.1) най-голям е относителният дял на построените жилища в периода 1971 - 1980 г. - 21.8% от общия жилищен фонд (30.7 хил.), следват построените жилища в периода 1981 - 1990 г. и 1961 – 1970 г. - 19.5% (27.5 хил.).

1. Жилища в област Благоевград към 31.12.2019 г. по периоди на построяване

Област Благоевград	До 1918 г.	1919 - 1945 г.	1946 - 1960 г.	1961 - 1970 г.	1971 - 1980 г.	1981 - 1990 г.	1991 - 2000 г.	2001 - 2010 г.	От началото на 2011 г.
1	2	3	4	5	6	7	8	9	10
Жилища - брой	1 096	8 618	21 820	27 507	30 671	27 519	10 488	12 355	909
Относителен дял - %	0.8	6.1	15.5	19.5	21.8	19.5	7.4	8.8	0.6

Осигуреността с жилища на 1000 души от населението в областта е 466 при средно за страната 571. Най-много жилища на 1000 души от населението са регистрирани в общините Струмяни - 731 и Сандански - 553, а най-малко в община Гърмен - 344 (фиг.3).

Фиг. 3. Жилища на 1000 души от населението в област Благоевград към 31.12.2019 г. по общини



Жилищата в област Благоевград се обитават средно от 2.1 лица, като при жилищата в градовете показателят е 2.2 лица, а в селата - 2.1. Най-висок среден брой лица на едно жилище през 2018 г. е регистриран в община Гърмен и община Сатовча по - 2.9, а най-нисък в община Струмяни - по 1.4.

Общата полезна площ на жилищата към 31.12.2019 г. е 11 204 хил. кв. метра. Полезната площ на човек от населението в областта е 37.0 кв. м., като най-голяма е в община Банско - 47.5 кв. м., а най-малка в община Якоруда - 26.2 кв. м.

Към 31.12.2019 г. 63.7% от всички жилища в област Благоевград се намират в едноетажни и двуетажни сгради. Относителният дял на жилищата в шест - и повече етажни сгради е 13.1%.

Преобладаващата част от жилищата 139 273 (98.8%) е частна, а само 1 710 жилища (1.2%) са държавна или общинска собственост.

Около една трета от жилищата в област Благоевград (41 631) имат висока степен на благоустроеност - освен електричество, водопровод и канализация, имат изградена инсталация за отопление. Само 0.2% от жилищата в областта нямат електричество, водопровод и канализация.

Методологични бележки

Основна цел на статистиката на жилищния фонд е да осигурява информация за състоянието на жилищните сгради и жилищата в Р България. Данните за Баланса на жилищния фонд към 31.12. са получени на база на резултатите от преброяването на жилищните сгради и жилищата към 1.02.2011 г., като всяка година се добавят данните за новопостроените и се изваждат данните за разрушените жилищни сгради и жилища през съответната година.

Посредством изследването се осигурява изчерпателна информация за:

- жилищните сгради;
- жилищата в жилищните сгради;
- площта на жилищата.

Статистическата информация за жилищния фонд служи като основа при разработването на голям брой прогнози и анализи в областта на жилищната политика и строителството.

Полезната площ на жилището представлява сума от жилищната и спомагателната площ.

Жилищната площ на човек от населението е изчислена към броя на населението в края на годината.

Данните за жилищните сгради и жилищата в тях са получени на база административно-териториалното деление на страната към 31.12. на всяка година.

Повече информация и данни за жилищния фонд, могат да бъдат намерени на сайта на НСИ, раздел Жилищен фонд (<http://www.nsi.bg/node/3087/>), както и в ИС „Инфостат“ (https://infostat.nsi.bg/infostat/pages/module.jsf?x_2=47).