

ЛЕЧЕБНИ ЗАВЕДЕНИЯ ЗА БОЛНИЧНА И ИЗВЪНБОЛНИЧНА ПОМОЩ И ЗДРАВНИ ЗАВЕДЕНИЯ В ОБЛАСТ БУРГАС КЪМ 31.12.2019 ГОДИНА

Лечебни заведения и леглови фонд

Към 31.12.2019 г. броят на заведенията за болнична помощ на територията на област Бургас е 19 с 2 910 легла (табл. 1), като 17 от тях са болници с 2 622 легла. Заведенията за извънболнична помощ са 98 с 96 легла, а другите лечебни и здравни заведения са 7 със 156 легла.

1. Лечебни и здравни заведения в област Бургас към 31.12.2019 година

	Заведения	Легла (Брой)
Лечебни заведения за болнична помощ	19	2910
Болници	17	2622
Многопрофилни болници	10	1448
Специализирани болници	7	1174
Центрове за кожно-венерически заболявания	-	-
Комплексни онкологични центрове	1	156
Центрове за психично здраве	1	132
Лечебни заведения за извънболнична помощ	98	96
Диагностично-консултативни центрове	7	20
Медицински центрове	42	64
Дентални центрове	1	2
Медико-дентални центрове	1	10
Самостоятелни медико-диагностични и медико-технически лаборатории	47	-
Други лечебни и здравни заведения	7	156
в това число:		
Хосписи	1	36
Домове за медико-социални грижи за деца	1	120

Заведенията за болнична помощ включват болници, центрове за кожно-венерически заболявания, центрове за психично здраве и комплексни онкологични центрове. Съгласно Закона за лечебните заведения болниците са многопрофилни и специализирани. Към 31.12.2019 г. **многопрофилните** са 10 с 1 448 легла. Те представляват 58.8% от болниците и в тях е съсредоточен 55.2% от легловия фонд на всички болници в областта. Легловият фонд в тези болници варира в широки граници - от 31 до 537 легла, като средният брой легла е 145.

Към 31.12.2019 г. **специализираните болници** са 7 с 1 174 легла и разпределението им по видове е следното:

- за активно лечение - 2 с 95 легла;
- за рехабилитация - 5 с 1 079 легла.

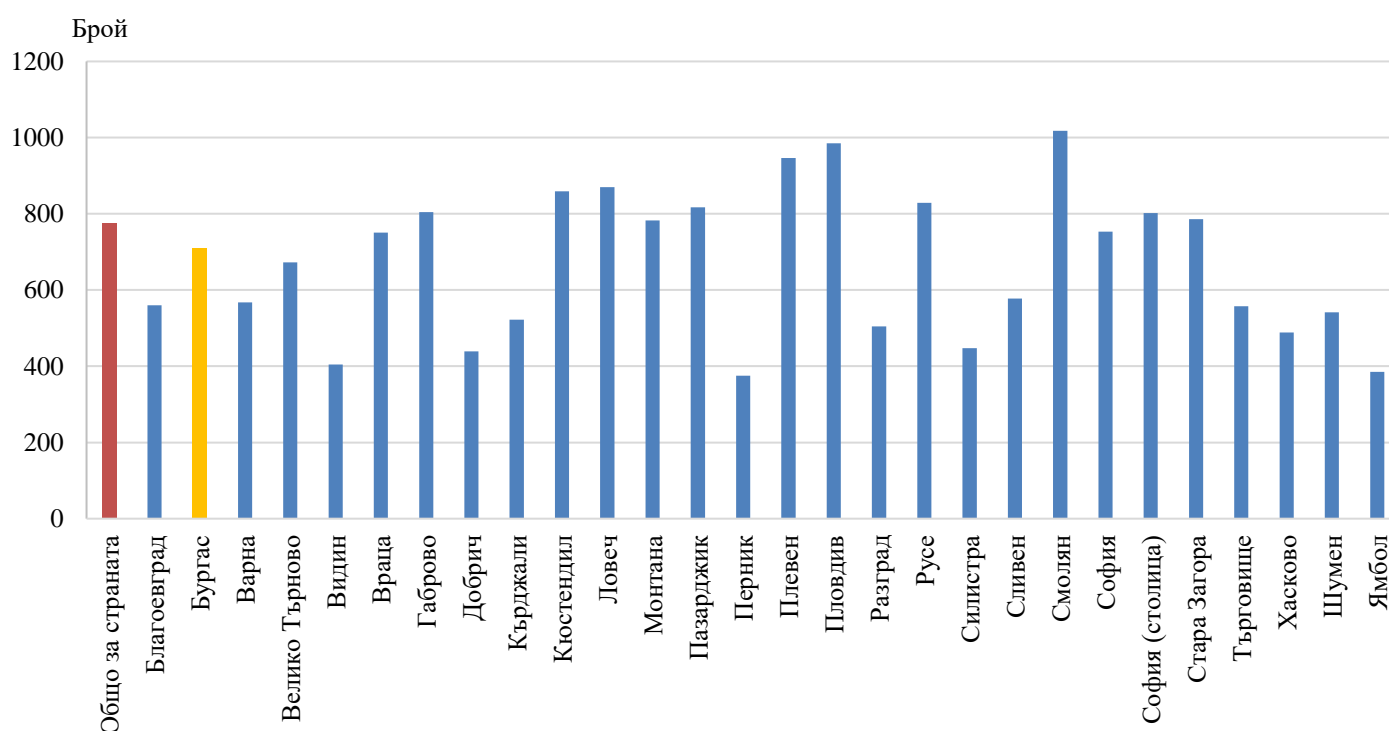
Към заведенията за болнична помощ се отнасят и **центровете със стационар**, които при

регистрацията си като основна дейност са посочили болнична дейност. Разпределението на тези заведения по видове е, както следва:

- Комплексни онкологични центрове - 1 заведение със 156 легла;
- Центрове за психично здраве - 1 заведение със 132 легла.

Осигуреността на населението с болнични легла в края на 2019 г. е 711.0 на 100 000 души от населението.

Фиг. 1 Осигуреност с болнични легла на 100 000 души от населението към 31.12.2019 г. по области



Към 31.12.2019 г. **заведенията за извънболнична** помощ са 98 с 96 легла за краткосрочно лечение. В сравнение с 2018 г. броят на тези заведения се увеличават с 6, докато броят на леглата в тях намалява с 44 или с 31.4%.

Сред извънболничните заведения с дейности по клинична медицина най-голям е броят и легловият фонд на медицинските центрове - 42 заведения с 64 легла, следват диагностично-консултативните центрове - 7 с 20 легла, медико-денталните центрове - 1 с 10 легла и денталните центрове - 1 с 2 легла.

В края на годината в областта функционират и 47 самостоятелни медико-диагностични и самостоятелни медико-технически лаборатории.

Към **други лечебни и здравни заведения** се отнасят центрoвете за спешна медицинска помощ, регионалните здравни инспекции, домовете за медико-социални грижи за деца, хосписите, националните центрове без легла, диализните центрове, както и центрoвете за трансфузионна хематология. В края на 2019 г. в област Бургас тези заведения са 7 със 156 легла, като с най-голяма леглова база са домовете за медико-социални грижи за деца - 1 със 120 легла.

Медицински персонал

В края на 2019 г. на основен трудов договор в лечебните и здравните заведения в областта практикуват 1 363 лекари. Лекарите по дентална медицина са 302, а медицинските специалисти по здравни грижи - 2 223, като 1 486 от тях са медицински сестри. В лечебните и здравните заведения на основен трудов договор работят и 1 945 души друг персонал с немедицинско образование.

В заведенията за болнична помощ (болници и центрове със стационар) практикуват 704 лекари, 10 фармацевти, медицински специалисти по здравни грижи - 1 168 и 1 140 друг персонал.

В заведенията за извънболнична помощ работещите на основен трудов договор лекари са 576, лекарите по дентална медицина - 302. Тук се включват и всички лекари (371) и лекари по дентална медицина (289), които работят в индивидуални и групови практики по договор с НЗОК.

В края на 2019 г. в диагностично-консултативните центрове на основен трудов договор работят 62 лекари, в медицинските центрове - 118, а в самостоятелните медико-диагностични лаборатории работят 23 лекари.

В други лечебни и здравни заведения (вкл. детски ясли и кабинети в училищата) към 31.12.2019 г. на основен трудов договор работят 83 лекари, 672 медицински специалисти по здравни грижи и 513 друг персонал.

2. Медицински персонал в област Бургас

Години	2018	2019	2018	2019
Медицински персонал	Брой		На 10 000 души	
Лекари	1347	1363	32.8	33.3
Лекари по дентална медицина	310	302	7.6	7.4
Медицински специалисти по здравни грижи	2220	2223	54.1	54.3
Фелдшери	155	131	3.8	3.2
Акушерки	110	119	2.7	2.9
Медицински сестри	1484	1486	36.2	36.3
Лаборанти (медицински и рентгенови)	254	245	6.2	6.0
Зъботехници	41	59	1.0	1.4
Санитарни инспектори	25	24	0.6	0.6
Други медицински специалисти	151	159	3.7	3.9
Население на един				
лекар	305	300	x	x
лекар по дентална медицина	1324	1355	x	x

Практикуващи лекари по пол и възраст

Към 31.12.2019 г. разпределението на практикуващите лекари по пол и възраст е следното:

- Мъже са 619 (45.4%), жени - 744(54.6%);
- Най-голям е делът на лекарите във възрастовата група 55 - 64 години - 482, или 35.4%;

- Младите практикуващи лекари - на възраст до 35 години, са 174, или 12.8%, а най-възрастните (на 65 и повече години) - 236, или 17.3%.

3. Практикуващи лекари по пол и възрастови групи към 31.12.2019 година

Възраст (в навършени години)	Общо		Мъже		Жени	
	брой	относителен дял	брой	относителен дял	брой	относителен дял
Общо	1363	100.0	619	100.0	744	100.0
до 35 години	174	12.8	81	13.1	93	12.5
35 - 44 години	117	8.6	56	9.1	61	8.2
45 - 54 години	354	26.0	168	27.1	186	25.0
55 - 64 години	482	35.3	212	34.2	270	36.3
65 и повече години	236	17.3	102	16.5	134	18.0

Лекари по специалности

В структурата на лекарите по специалности¹ най-голям е дялът на общопрактикуващите лекари - 204, или 15.0% от всички практикуващи лекари в областта, следвани от практикуващите Педиатрия - 101 или 7.4%, Акушерство и гинекология - 93 или 6.8%, Анестезиология и интензивно лечение и Хирургия (по 74 или 5.4%), Нервни болести (72 или 5.3%) и Кардиология - (71 или 5.2%).

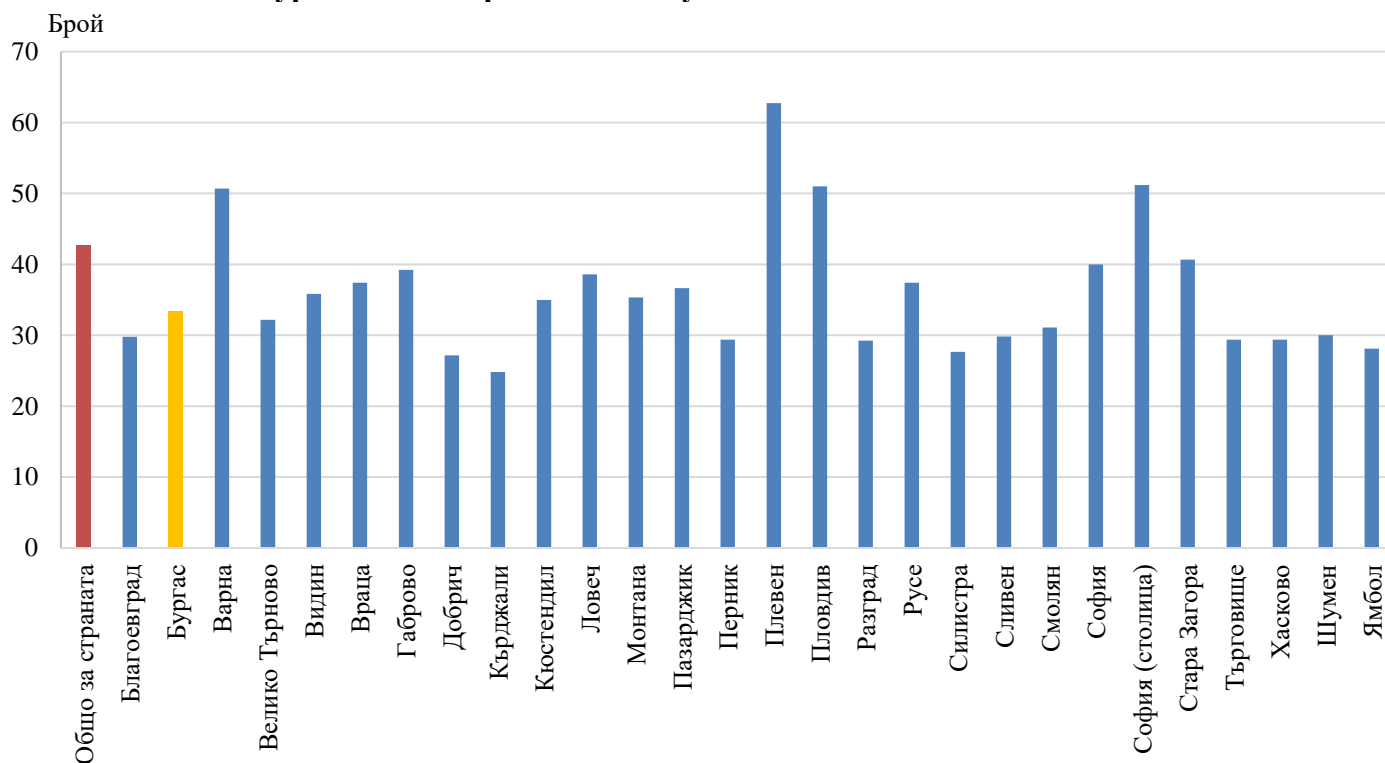
Осигуреност с лекари и лекари по дентална медицина

Осигуреността с общопрактикуващи лекари за областта е 5.0 на 10 000 души от населението.

Осигуреността с лекари в края на 2019 г. е 33.3 на 10 000 души от населението, а с лекари от дентална медицина - 7.4 на 10 000 души от населението.

¹ Разпределението на лекарите по специалности се отнася до практикуваната специалност. Включени са и лекарите, работещи в практики за специализирана медицинска помощ. Не са разпределени лекарите, които практикуват по повече от една специалност.

Фиг. 2. Осигуреност с лекари на 10 000 души от населението към 31.12.2019 г. по области



Методологични бележки

Статистическото изследване на лечебните и здравните заведения осигурява информация за здравната мрежа по видове лечебни и здравни заведения и териториалното им разпределение, както и за медицинския персонал по специалности и категории. Методологията на изследването е в съответствие с методологическите указания на Евростат за практикуващите медицински специалисти.

Данните от изследването се отнасят към 31.12. на съответната година.

Легловият фонд включва броя на действително разкритите и временно закритите за срок по-малък от шест месеца легла, но не включва временно разкритите легла.

При анализ на данните за здравната мрежа трябва да се има предвид, че броят на заведенията и легловият фонд се променят не само в резултат на разкриване и закриване на заведения, но и поради промени, свързани с преобразуване на заведенията от един вид в друг или обединяване на заведения.

При анализиране на данните за осигуреност на населението с медицинска помощ по области трябва да се имат предвид специфичните особености на медицинското обслужване. Лечебните заведения не са свързани пряко само с обслужването на населението на едно населено място или община и достъпът до медицинска помощ е свободен. Голяма част от заведенията обслужват населението на една област или група общини, а специализираните заведения обслужват населението на няколко области. Заведенията с национален обхват независимо от тяхното местонамиране обслужват населението на цялата страна.

В броя на медицинския персонал (физически лица) се включват практикуващите в лечебните и здравните заведения независимо от ведомствената им подчиненост. Не са включени данни за работещите извън страната медицински специалисти и за тези, които не работят непосредствено в лечебните заведения - например във фармацевтичната промишленост.

За 2018 г. има прекъсване на динамичните редове по отношение на териториалното разпределение на лекарите и лекарите по дентална медицина, както и на разпределението на лекарите по специалности. Медицинските специалисти, които работят в практики по договор с НЗОК, обслужващи повече от една област, респ. община, са включени в общия брой на медицинските специалисти за страната (областта), но не са разпределени по области (общини).

Разпределението на лекарите по специалности е в съответствие с Наредба № 1 от 22 януари 2015 г. на Министерството на здравеопазването (изм. и доп., ДВ, бр. 58 от 23 юли 2019 г.) и се отнася до практикуваната специалност. От 2018 г. лекарите, работещи в практики за специализирана медицинска помощ по договор с НЗОК, са разпределени по специалността, по която практикуват. В случай че работят по повече от една специалност, са включени в общия брой на лекарите, но не са разпределени по специалности.

Показателите за осигуреност на населението с болнични легла и с медицински специалисти са изчислени с броя на населението в края на годината.

Повече информация и данни от изследването „Лечебни заведения за болнична и извънболнична помощ и здравни заведения“ са достъпни в Информационна система ИНФОСТАТ (https://infostat.nsi.bg/infostat/pages/module.jsf?x_2=58) и на сайта на НСИ (www.nsi.bg), раздел „Здравеопазване“.