

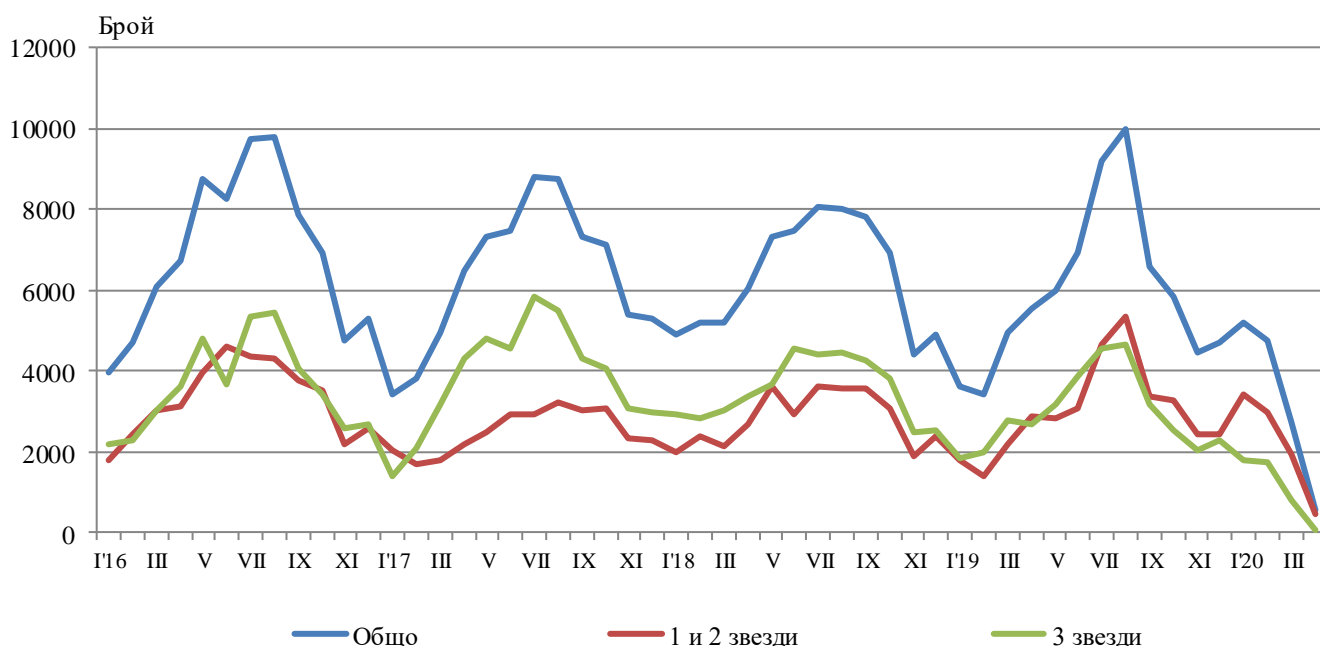
ДЕЙНОСТ НА МЕСТАТА ЗА НАСТАНЯВАНЕ В ОБЛАСТ КЪРДЖАЛИ ПРЕЗ АПРИЛ 2020 ГОДИНА

През април 2020 г. в област Кърджали са функционирали 17 места за настаняване с над 10 легла - хотели, мотели, къмпинги, хижи и други места за краткосрочно настаняване. Броят на стаите в тях е 263, а на леглата - 507. В сравнение с април 2019 г. общият брой на местата за настаняване (функционирали през периода) намалява с 52.8%, а на леглата в тях - с 56.0%.

Общият брой на нощувките във всички места за настаняване, регистрирани през април 2020 г. е 539 и намалява с 90.3% в сравнение със същия месец на предходната година. Броят на нощувките в местата за настаняване с 1 и 2 звезди намалява с 84.1%, а броят на нощувките в местата за настаняване с 3 звезди - с 96.8%.

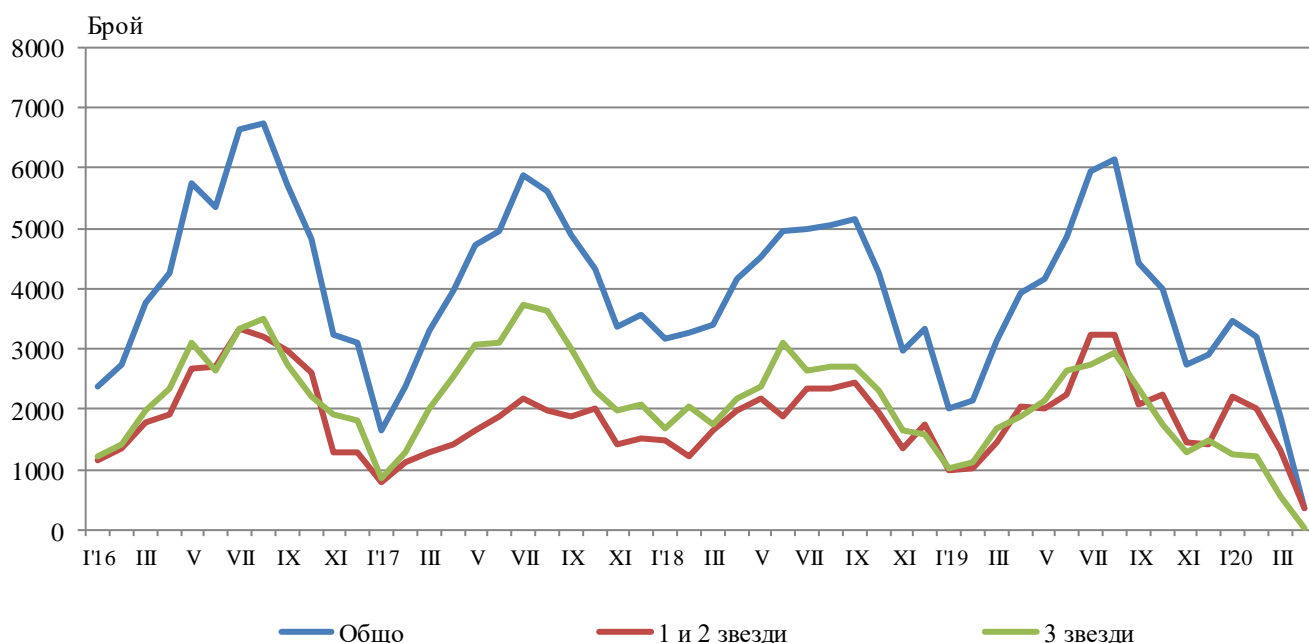
През април 2020 г. в местата за настаняване с 1 и 2 звезди са реализирани 84.2% от общия брой нощувки на български граждани, а в тези с 3 звезди - 15.8%. Няма реализирани нощувки от чужди граждани.

Фиг. 1. Реализирани нощувки по категории на местата за настаняване и по месеци в област Кърджали



Пренощувалите лица в местата за настаняване през април 2020 г. в област Кърджали са 368 и намаляват с 90.6% в сравнение със същия месец на 2019 година. Всички пренощували лица са българи, като по-голямата част от тях (93.5%) са нощували в местата за настаняване с 1 и 2 звезди и са реализирали средно по 1.3 нощувки.

Фиг. 2. Пренощували лица по категории на местата за настаняване в област Кърджали



Общата заетост на леглата в местата за настаняване през април 2020 г. е 3.6%, докато през април 2019 е била 16.0%.

Приходите от нощувки през април 2020 г. възлизат на 17.2 хил. лв., или с 92.7% по-малко в сравнение с април 2019 година.

Методологични бележки

От 2012 г. статистическото изследване на **дейността на местата за настаняване** се провежда месечно в съответствие с Регламент № 692/2011 на Европейския парламент и на Съвета относно европейската статистика на туризма и Регламент № 1051/2011 на Европейската комисия за прилагане на Регламент № 692/2011 на Европейския парламент и на Съвета относно европейската статистика на туризма по отношение на структурата на отчетите за качество и предаване на данните.

В наблюдението се включват категоризираните хотели, къмпинги и други места за краткосрочно настаняване с над 10 легла, функционирали през съответния отчетен период.

В показателя **други места за краткосрочно настаняване** са обхванати вилни и туристически селища, хостели, къщи за гости, бунгала, почивни домове, хижи, частни квартири и апартаменти и други места за краткосрочно настаняване.

Легладенонощия в експлоатация е максималният капацитет на разкритите легла за всеки ден от отчетния месец.

В приходите от нощувки в местата за настаняване са включени сумите, заплатени от гостите, без стойността на допълнителните услуги.