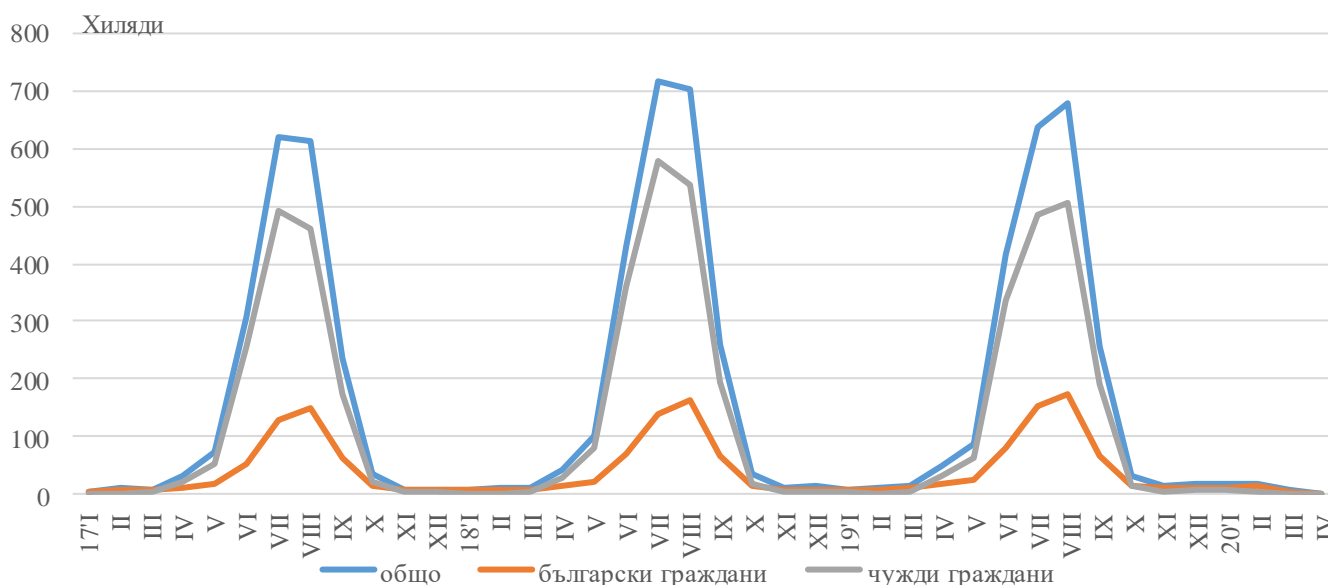


ДЕЙНОСТ НА МЕСТАТА ЗА НАСТАНЯВАНЕ¹ В ОБЛАСТ ДОБРИЧ ПРИ УСЛОВИЯТА НА ИЗВЪНРЕДНО ПОЛОЖЕНИЕ ПРЕЗ АПРИЛ 2020 ГОДИНА

При създамата се ситуация през април 2020 г. в условията на извънредно положение, обявено на 13.03.2020 г., в област Добрич са функционирали 14 места за настаняване с над 10 легла - хотели, мотели, къмпинги, хижи и други места за краткосрочно настаняване. Броят на стаите в тях е 418, а на леглата - 1.0 хиляди. В сравнение с април 2019 г. общият брой на местата за намалява със 79.4%, а стаите и леглата в тях - съответно с 90.1 и 88.9%.

Общият брой на нощувките във всички места за настаняване, регистрирани през април 2020 г., е 1.2 хил., или с 97.5% по - малко в сравнение със същия месец на предходната година.

Фиг. 1. Реализирани нощувки в местата за настаняване в област Добрич по месеци (български и чужди граждани)



Пренощуващите лица в местата за настаняване през април 2020 г. намаляват с 98.1% в сравнение със същия месец на 2019 г. и достигат 0.3 хиляди.

Общата заетост на леглата в местата за настаняване през април 2020 г. намалява с 14.5 процентни пункта в сравнение със същия период на 2019 г., като достига 4.0%.

Приходите от нощувки през април 2020 г. достигат 31.0 хил. лева.

¹ Функционирали през април 2020 година.

Методологични бележки

От 2012 г. статистическото изследване на **дейността на местата за настаняване** се провежда месечно в съответствие с Регламент № 692/2011 на Европейския парламент и на Съвета относно европейската статистика на туризма и Регламент № 1051/2011 на Европейската комисия за прилагане на Регламент № 692/2011 на Европейския парламент и на Съвета относно европейската статистика на туризма по отношение на структурата на отчетите за качество и предаване на данните.

В наблюдението се включват категоризираните хотели, къмпинги и други места за краткосрочно настаняване с над 10 легла, функционирали през съответния отчетен период.

В показателя **други места за краткосрочно настаняване** са обхванати вилни и туристически селища, хостели, къщи за гости, бунгала, почивни домове, хижи, частни квартири и апартаменти и други места за краткосрочно настаняване.

Легладенонощия в експлоатация е максималният капацитет на разкритите легла за всеки ден от отчетния месец.

В **приходите от нощувки** в местата за настаняване са включени сумите, заплатени от гостите, без стойността на допълнителните услуги