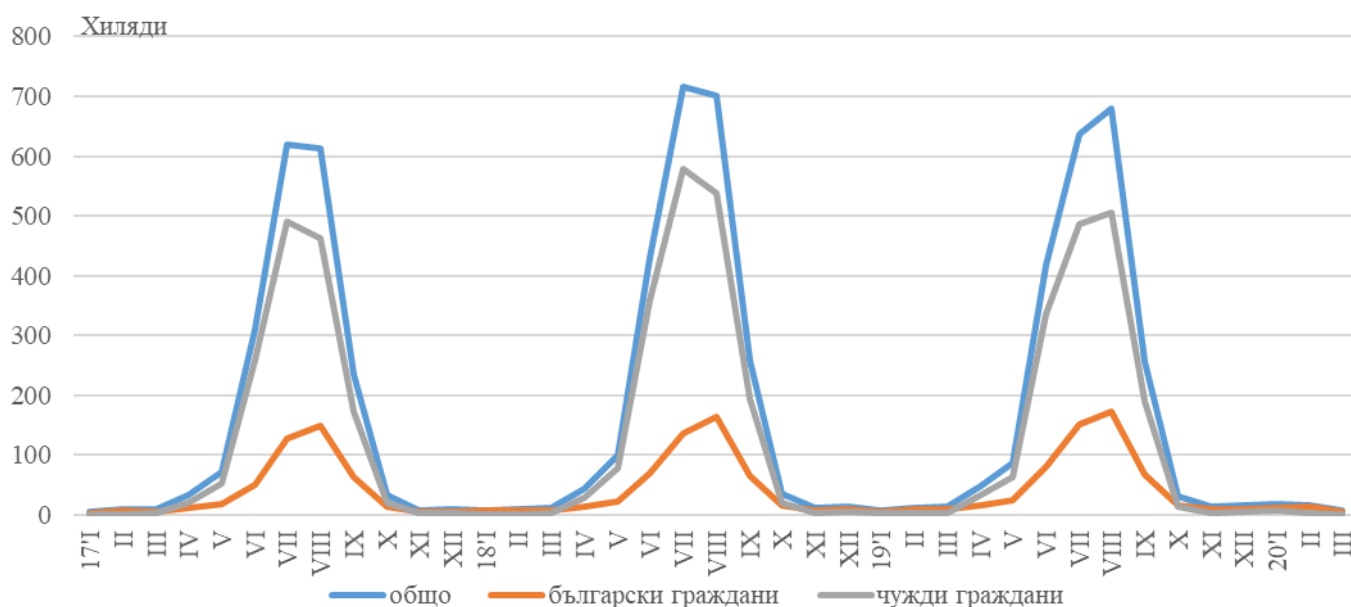


## ДЕЙНОСТ НА МЕСТАТА ЗА НАСТАНЯВАНЕ В ОБЛАСТ ДОБРИЧ ПРЕЗ МАРТ 2020 ГОДИНА

През март 2020 г. в област Добрич са функционирали 34 места за настаняване с над 10 легла - хотели, мотели, къмпинги, хижи и други места за краткосрочно настаняване. Броят на стаите в тях е 1.5 хил., а на леглата - 3.2 хиляди. В сравнение с март 2020 г. общият брой на местата за настаняване, стаите и леглата в тях намаляват съответно с 27.7, 28.1 и 28.3%.

Общият брой на нощувките във всички места за настаняване, регистрирани през март 2020 г., е 7.1 хил., или с 45.9% по - малко в сравнение със същия месец на предходната година.

**Фиг. 1. Реализирани нощувки в местата за настаняване в област Добрич по месеци (български и чужди граждани)**



Пренощуващите лица в местата за настаняване през март 2020 г. намаляват с 47.9% в сравнение със същия месец на 2019 г. и достигат 3.7 хиляди. От всички пренощуващи лица 73.6 % са българи. Пренощуващите чужденци са 1.0 хиляди. Чуждестранните туристи посетили област Добрич са предимно от Румъния (79.5%), Украйна (3.7%) Германия (2.5%) и Русия (2.4%).

Общата заетост на леглата в местата за настаняване през март 2020 г. намалява с 2.3 процентни пункта в сравнение със същия период на 2019 г., като достига 7.3%.

Приходите от нощувки през март 2020 г. достигат 394.8 хил. лв., като приходите от български граждани са 71.5% от всички приходи, а от чужди граждани - 28.5%.

### Методологични бележки

От 2012 г. статистическото изследване на **дейността на местата за настаняване** се провежда месечно в съответствие с Регламент № 692/2011 на Европейския парламент и на Съвета относно европейската статистика на туризма и Регламент № 1051/2011 на Европейската комисия за прилагане на Регламент № 692/2011 на Европейския парламент и на Съвета относно европейската статистика на туризма по отношение на структурата на отчетите за качество и предаване на данните.

В наблюдението се включват категоризираните хотели, къмпинги и други места за краткосрочно настаняване с над 10 легла, функционирали през съответния отчетен период.

В показателя **други места за краткосрочно настаняване** са обхванати вилни и туристически селища, хостели, къщи за гости, бунгала, почивни домове, хижи, частни квартири и апартаменти и други места за краткосрочно настаняване.

**Легладенонощия в експлоатация** е максималният капацитет на разкритите легла за всеки ден от отчетния месец.

В **приходите от нощувки** в местата за настаняване са включени сумите, заплатени от гостите, без стойността на допълнителните услуги