

НАСЕЛЕНИЕ И ДЕМОГРАФСКИ ПРОЦЕСИ В ОБЛАСТ ЛОВЕЧ ПРЕЗ 2019 ГОДИНА

Брой и структури на населението

Към 31 декември 2019 г. населението на област Ловеч е 122 546 души, което представлява 1.8% от населението на България и нарежда областта на 19 място. В сравнение с 2018 г. населението на областта намалява с 2 327 души (1.9 %).

Мъжете са 59 658 (48.7%), а жените – 62 888 или на 1 000 мъже се падат 1 054 жени.

Население на област Ловеч към 31.12. по години и пол брой

Години	Общо	Мъже	Жени
2015	131 493	64 275	67 218
2016	129 222	63 102	66 120
2017	126 961	61 906	65 055
2018	124 873	60 836	64 037
2019	122 546	59 658	62 888

Продължава процесът на остаряване на населението, изразяващ се в увеличаване на дела на населението на 65 и повече навършени години.

В края на 2019 г. лицата на 65 и повече навършени години са 33 118, или 27.0% от населението на областта. В сравнение с 2018 г. населението в тази възрастова група нараства с 0.2 процентни пункта.

Процесът на остаряване е по-силно изразен сред жените, отколкото сред мъжете. Относителният дял на жените на възраст над 65 години е 31.3%, а на мъжете – 22.5%. Разликата се дължи на по-високата смъртност сред мъжете и като следствие от нея по-ниската средна продължителност на живота при тях.

Към 31.12.2019 г. децата до 15 години са 16 516, или 13.5% от общия брой на населението, дял, който за 2018 г. е 13.4%. За страната този показател е 14.4%.

Към 31.12.2019 г. общият коефициент на възрастова зависимост¹ в област Ловеч е 68.1%, при 56.4% за страната.

Това съотношение е по-благоприятно в градовете – 61.1%, отколкото в селата – 81.4%.

Остаряването на населението води до повишаване на неговата средна възраст, която за област Ловеч през 2019 г. е 46.9 години, като при мъжете е 45.0 г., а при жените – 48.8 г. За страната средната възраст на населението е 43.9 г., при мъжете – 42.1 г., а при жените – 45.7 г.

Остаряването на населението води до промени и в неговата основна възрастова структура – под, във и над трудоспособна възраст. Влияние върху съвкупностите на населението във и над трудоспособна възраст оказват както остаряването на населението, така и законодателните

¹ Коефициентът на възрастова зависимост показва броя на лицата от населението в „зависимите“ възрасти /населението под 15 и на 65 и повече навършени години/ на 100 лица от населението в независимите възрасти /от 15 до 64 години/. Изчислява се в проценти.

промени² при определяне на възрастовите граници при пенсиониране. За 2019 г. тези граници за населението в трудоспособна възраст са от 16 до навършването на 61 години и 4 месеца за жените и на 64 години и 2 месец за мъжете.

Към края на 2019 г. под трудоспособна възраст е 14.4% от населението, като 64.4% от него живее в градовете на област Ловеч.

Населението в трудоспособна възраст към 31.12.2019 г. е 67 649 души или 55.2% от населението на област Ловеч, като мъжете са 36 491, а жените – 31 158. Броят на трудоспособното население намалява с 1 338 души, или с 1.9% спрямо предходната година. В градовете живеят 65.8% от трудоспособното население на областта.

Над трудоспособна възраст е 30.4% от населението, като 42.8% от него живее в селата.

Население под, във и над трудоспособна възраст в област Ловеч към 31.12. по години и пол

Години	Общо	Възрастови групи		
		под трудоспо- собна възраст	във трудоспо- собна възраст	над трудоспо- собна възраст
2015	131 493	18 741	73 038	39 714
2016	129 222	18 285	71 811	39 126
2017	126 961	18 078	70 348	38 535
2018	124 873	17 920	68 987	37 966
2019	122 546	17 662	67 649	37 235

Възпроизводството на трудоспособното население се характеризира чрез коефициента на демографско заместване, който показва съотношението между броя на влизащите в трудоспособна възраст /15-19 години/ и броя на излизащите от трудоспособна възраст /60-64 години/. Към 31.12.2019 г. за област Ловеч това съотношение е 64.2, при 65.9 за страната.

Раждаемост

Броят на живородените деца през 2019 г. в област Ловеч е 969. В сравнение с 2018 г. броят им намалява с 59 деца, или с 5.7%. Коефициентът на раждаемост в областта през 2019 г. е 7.8‰.

Броят на живородените момчета е 506, с 43 повече от броят на живородените момичета, или на 1 000 момчета се падат 915 момичета. В градовете и селата живородените са съответно 602 и 367 деца. Коефициентът на раждаемост в градовете е 7.7‰, а в селата 8.0‰.

През 2019 г. в област Ловеч средната възраст на майката при раждане на първо дете е 25.1 години, при 27.3 г. за страната.

Запазва се относителният дял на извънбрачните раждания. През 2019 г. броят на живородените извънбрачни деца е 724, което представлява 74.7% от всички живородени, и в сравнение с предходната година те намаляват с един процентен пункт. За страната процентът на

² Възрастовите граници за разпределение по категориите под, във и над трудоспособна възраст са определени съгласно Наредба за пенсиите и осигурителния стаж, приета с ПМС № 30 от 10.03.2000 г.

живородените извънбрачни деца е 58.4%. Високата извънбрачна раждаемост е резултат от значителното нарастване на броя на съжителствата без оформен юридически брак.

Смъртност

Броят на умрелите в област Ловеч е 2 582 души, а коефициентът на обща смъртност е 20.9‰.

Спрямо предходната година броят на умрелите се е увеличил със 100 души, или с 4.0%. Смъртността сред мъжете(22.5‰) продължава да бъде по-висока в сравнение със смъртността при жените(19.4‰).

През 2019 г. на 1 000 жени в област Ловеч умират 1 103 мъже. Продължават и силно изразените различия в смъртността сред градското и селското население. Коефициентът на смъртност в селата е по-висок(26.2‰), отколкото в градовете(17.8‰).

През 2019 година в област Ловеч са починали 2 деца на възраст до една година. Коефициентът на детска смъртност за област Ловеч е 2.1‰, при среден за страната – 5.6‰.

Брачност и бракоразводност

През 2019 г. в област Ловеч са регистрирани 390 брака, с 58 повече от 2018 година. От тях 248, или 63.6% се отнасят за населението в градовете. В селата са сключени 142 брака. Коефициента на брачност³ през 2018 г. е бил 2.6‰, а през е 2019 г. 3.2‰.

Броят на разводите в област Ловеч през 2019 г. е 193, с 13 повече спрямо предходната година.

Естествен⁴ и механичен прираст на населението

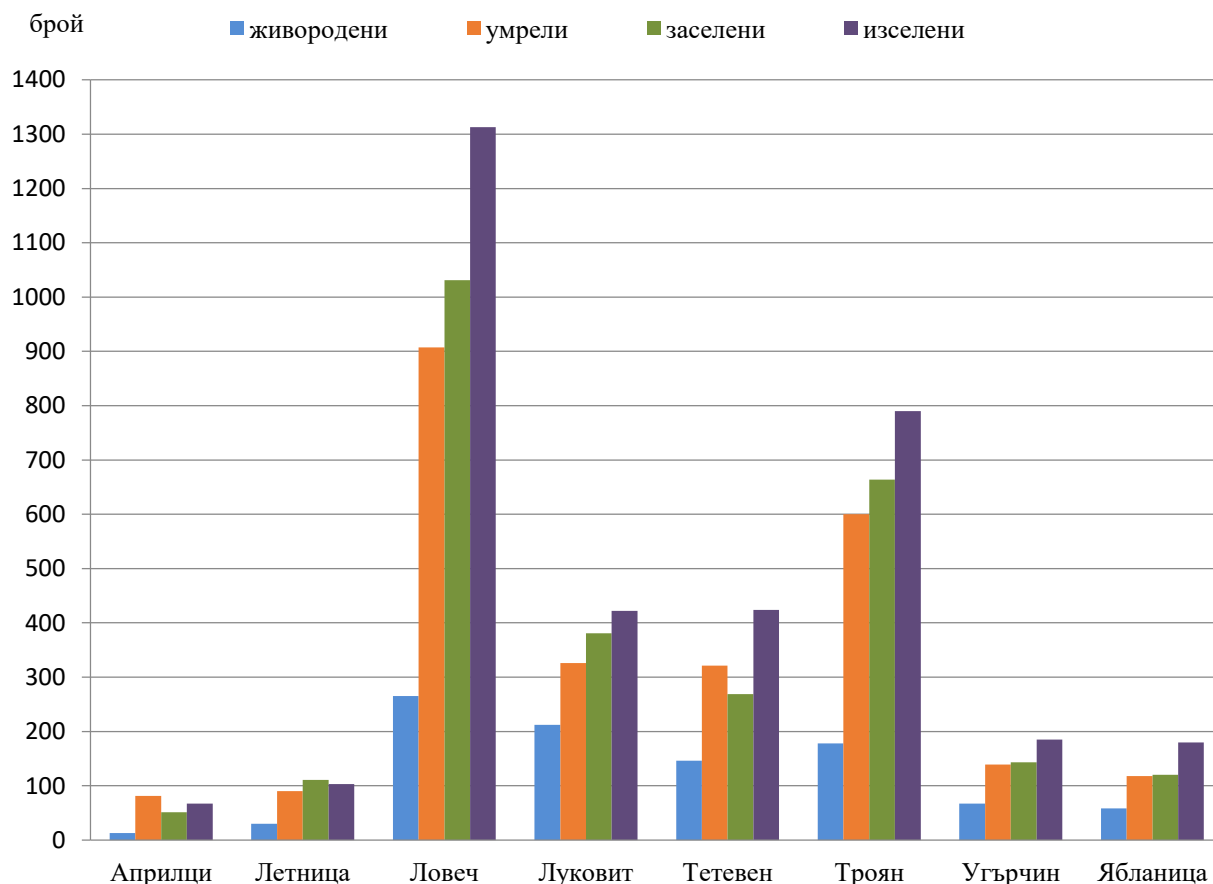
През 2019 г. естественият прираст на населението на област Ловеч е отрицателен – минус 1 613, тъй като през последните години умират повече хора, отколкото се раждат.

По-силно изразен е отрицателния прираст в селата – минус 832, отколкото в градовете на областта – минус 781.

³ Брой сключени бракове на 1 000 души от средногодишното население

⁴ Разликата между живородените и умрелите

Естествено и механично движение на населението
в общините на област Ловеч през 2019 година



Механичният прираст също е отрицателен – минус 714, което означава, че броят на изселилите се (3 484) е по-голям от броя на заселилите се в областта.

Методологични бележки

Броят и структурите на населението към края на всяка година се изчисляват на базата на данните от предходната година и данните за естественото и механичното движение на населението през текущата година.

Източник на данните за броя и структурите на населението е Информационна система “Демография” в Националния статистически институт.

Източник на данните за естественото и механичното движение на населението раждания, умирация, бракове, разводи, вътрешна миграция е Единната система за гражданска регистрация и административно обслужване на населението. Те се регистрират чрез документите образци

ЕСГРАОН – ТДС: съобщение за раждане, съобщение за смърт, съобщение за сключен граждански брак, съобщение за прекратен граждански брак и адресна карта за промяна на настоящ адрес.

Данните за броя на населението и настъпилите демографски събития в териториален разрез са представени според административно-териториалното устройство на страната към 31.12. на съответната година.

Възрастта на населението в края на годината е изчислена към 31.12. в навършени години.

Възрастта на лицата при настъпване на демографско събитие се изчислява в навършени години въз основа на датата на раждане и датата на съответното събитие, т.е. възрастта, която лицата са достигнали при настъпване на събитието.

При изчисляване на демографските показатели се използва съвкупността на средногодишното население. Средногодишния брой на населението е средна аритметична величина от изчисленото население към края на предходната година и края на отчетната година.