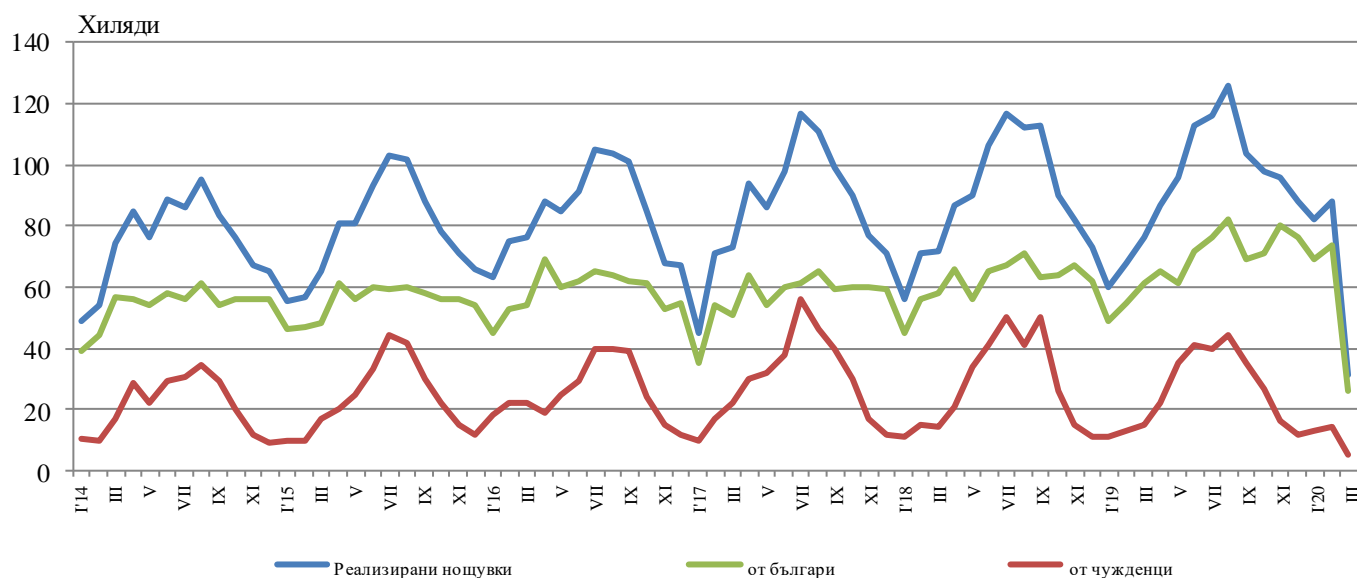


## ДЕЙНОСТ НА МЕСТАТА ЗА НАСТАНЯВАНЕ<sup>1</sup> В ОБЛАСТ ПЛОВДИВ ПРЕЗ МАРТ 2020 ГОДИНА

През март 2020 г. в областта са функционирали 175 места за настаняване с над 10 легла - хотели, мотели, къмпинги, хижи и други места за краткосрочно настаняване. Броят на стаите в тях е 4.9 хил., а на леглата - 9.6 хиляди. В сравнение с март 2019 г. общият брой на местата за настаняване (функционирали през периода) намалява с 10.7%, но леглата в тях се увеличават с 0.7%.

Общият брой на нощувките във всички места за настаняване възлиза на 30.7 хил., или с 59.6% по-малко в сравнение със същия месец на предходната година, като 26.2 хил. от тях са реализирани от български граждани, а 4.5 хил. - от чужденци.

**Фиг. 1. Реализирани нощувки в местата за настаняване в област Пловдив по месеци**

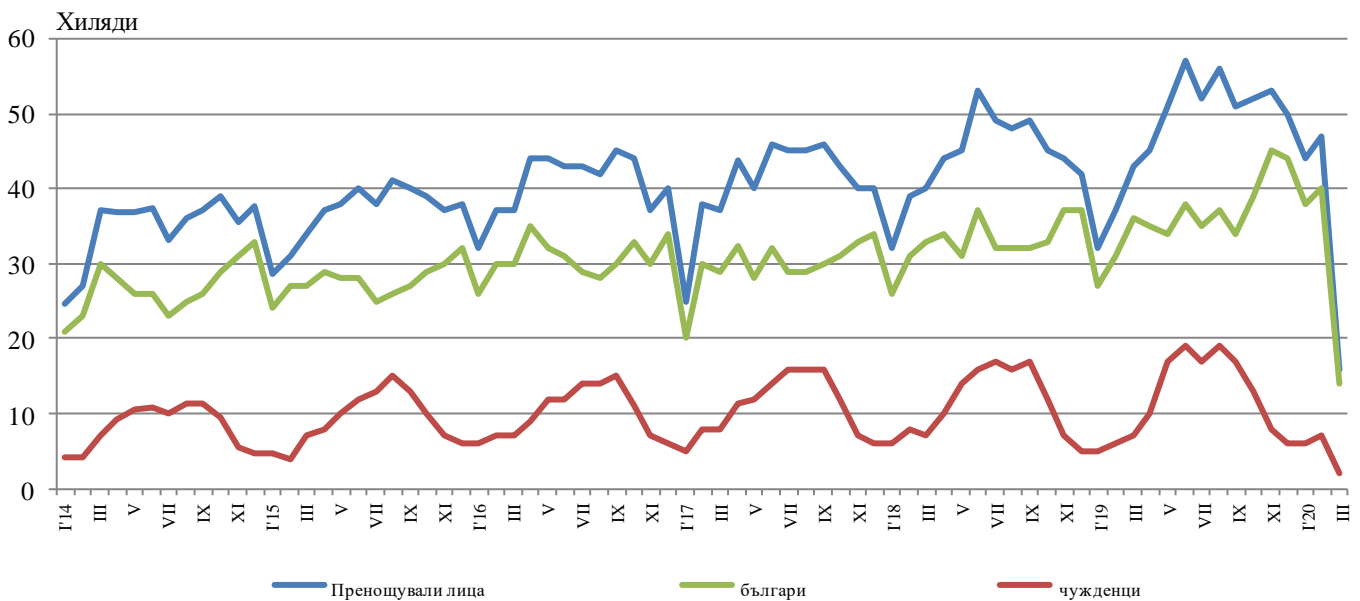


В хотелите с 4 и 5 звезди са реализирани 59.5% от общия брой нощувки на чужди граждани, докато от българи те са 43.0%. В местата за настаняване с 3 звезди са осъществени 30.1% от нощувките на чужденци и 28.1% - на български граждани, докато в останалите места за настаняване (с 1 и 2 звезди) тези дялове са съответно 10.4 и 28.9%.

<sup>1</sup> Функционирали през съответния период.

Средният брой реализирани нощувки от чужденците във всички места за настаняване в областта през март 2020 г. е 2.3. Най-много чужденци, посетили област Пловдив, са граждани на Турция - 14.2%, Гърция - 14.0%, Германия - 8.9%, Обединеното кралство - 5.0%, Румъния - 4.8% и Руската федерация - 4.5% от всички пренощували чужденци в областта.

**Фиг. 2. Пренощували лица в местата за настаняване в област Пловдив по месеци**



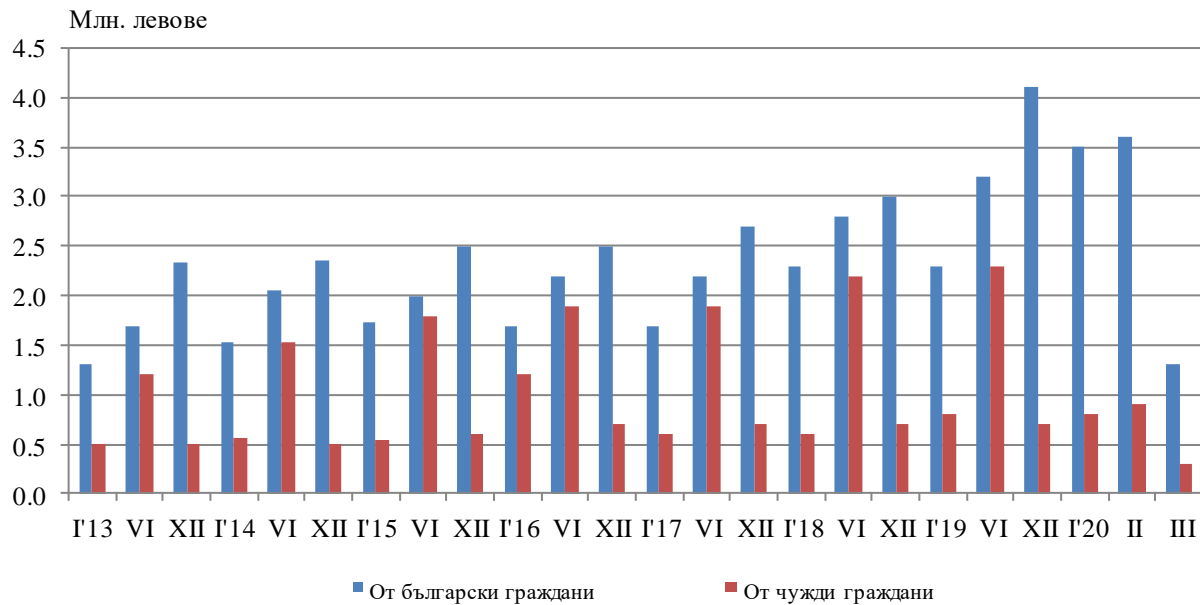
Пренощувалите лица в местата за настаняване през март 2020 г. намаляват с 61.7% (16.3 хиляди) спрямо март 2019 година. Относителният дял на българите е 88.3% от всички пренощували лица, като по-голямата част от тях (75.3%) са нощували в хотели с 3 или 4 и 5 звезди и са реализирали средно 1.7 нощувки.

Пренощувалите чужденци са 1.9 хил., като 59.6% от тях са нощували в хотели с 4 и 5 звезди и са реализирани средно 2.3 броя нощувки.

Приходите от нощувки през март 2020 г. достигат 1.6 млн. лв., като от български граждани те са 1.3 млн. лв., а от чужди - 0.3 млн. лева. В сравнение с март 2019 г. е регистрирано намаление на приходите от нощувки с 58.9%, съответно от чужди граждани с 68.7% и от български с 56.0%.

Фиг.

**3. Приходи от нощувки в местата за настаняване в област Пловдив по месеци**



Общата заетост на леглата в местата за настаняване през март е 10.8%, като тя е най-висока в местата за настаняване с 4 и 5 звезди - 13.9%, следвана от тези с 3 звезди - 9.3% и с 1 и 2 звезди - 9.0%. Като цяло заетостта на леглата намалява спрямо март 2019 г. с 15.5 процентни пункта. При местата за настаняване с 4 и 5 звезди намалението е с 20.0 процентни пункта, при тези с 3 звезди - с 18.0 процентни пункта, а при останалите с 1 и 2 звезди - с 9.2 процентни пункта.

**Фиг. 4. Заетост на леглата по категории на местата за настаняване в област Пловдив по месеци**



## Методологични бележки

От 2012 година статистическото изследване на **дейността на местата за настаняване** се провежда месечно в съответствие с Регламент № 692/2011 на Европейския парламент и на Съвета относно европейската статистика на туризма и Регламент № 1051/2011 на Европейската комисия за прилагане на Регламент № 692/2011 на Европейския парламент и на Съвета относно европейската статистика на туризма по отношение на структурата на отчетите за качеството и предаването на данните.

В наблюдението се включват категоризираните хотели, къмпинги и други места за краткосрочно настаняване с над 10 легла, функционирали през съответния отчетен период.

В показателя **други места за краткосрочно настаняване** са обхванати вилни и туристически селища, хостели, къщи за гости, бунгала, почивни домове, хижи, частни квартири и апартаменти и други места за краткосрочно настаняване.

**Легладеноноция в експлоатация** е максималният капацитет на разкритите легла за всеки ден от отчетния месец.

**В приходите от нощувки** в местата за настаняване са включени сумите, заплатени от гостите, без стойността на допълнителните услуги.

Динамичните редове от данни по показатели са налични в интернет страницата на НСИ<sup>2</sup>.

---

<sup>2</sup> Вж. [www.nsi.bg](http://www.nsi.bg), Туризмъ.