

НАСЕЛЕНИЕ И ДЕМОГРАФСКИ ПРОЦЕСИ В ОБЛАСТ БЛАГОЕВГРАД ПРЕЗ 2019 ГОДИНА

Текуща демографска ситуация в областта през 2019 година:

- Населението на областта продължава да намалява и застарява.
- Нараства абсолютният брой на живородените и коефициентът на обща раждаемост.
- Запазва се броят на умрелите лица и коефициентът на обща смъртност.
- Намалява детската смъртност.
- Намалява броят на сключените граждански бракове, а броят на бракоразводите се увеличава.

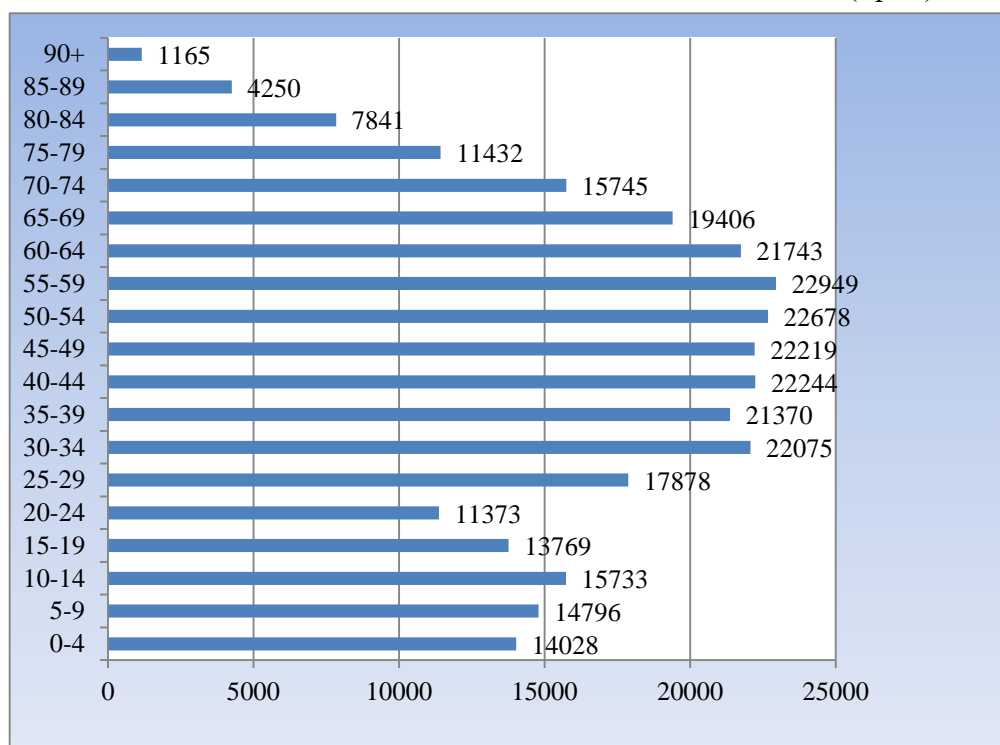
Брой и структури на населението

Към 31 декември 2019 г. населението на област Благоевград е 302 694 души, което е 4.4% от цялото население на страната. В сравнение с 2018 г. населението на областта намалява с 2 429 души, или с 0.8%.

Мъжете са 147 231 (48.6%), а жените – 155 463 (51.4%), или на 1 000 мъже се падат 1 056 жени. Броят на мъжете преобладава във възрастите до 48 години. С нарастване на възрастта се увеличава броят и относителният дял на жените от общото население на областта.

Продължава процесът на застаряване на населението, който се изразява в увеличаване на дела на населението на 65 и повече навършени години.

Фиг. 1. Население в област Благоевград по групи възрасти към 31.12.2019 година
(Брой)



В края на 2019 г. лицата на 65 и повече навършени години са 59 839, или 19.8% от населението на областта. В сравнение с 2018 г. делът на населението в тази възрастова група нараства с 0.5 процентни пункта.

Процесът на застаряване е по-силно изразен сред жените отколкото сред мъжете. Относителният дял на жените на възраст над 65 години е 22.4%, а на мъжете - 16.9%. Тази разлика се дължи на по-високата смъртност сред мъжете.

В края на 2019 г. в областта има осем души на възраст над 100 години.

Към 31.12.2019 г. децата до 15 години са 44 557, или 14.7% от общия брой на населението, при 14.4% общо за страната. Спрямо 2018 г. този дял остава непроменен.

Към 31.12.2019 г. **общият коефициент на възрастова зависимост¹ в област Благоевград е 52.6%**, или на всяко лице в зависимите възрасти (под 15 и над 65 години) се падат по-малко от две лица в активна възраст. За сравнение, през 2018 г. този коефициент е бил 51.4%.

Застаряването на населението в областта води до повишаване на неговата **средна възраст, която достига 43.4 години в края на 2019 година.**

Процесът на застаряване се проявява както в селата, така и в градовете, като в градовете средната възраст на населението е 42.7 години, а в селата - 44.5 години.

Тенденцията на застаряване на населението води до промени и в неговата основна възрастова структура - под, във и над трудоспособна възраст. Влияние върху съвкупностите на населението във и над трудоспособна възраст оказват както застаряването на населението, така и законодателните промени² при определянето на възрастовите граници за пенсиониране.

Населението в трудоспособна възраст към 31.12.2019 г. е 185 180 души, или 61.2% от населението на областта, като мъжете са 96 274, а жените – 88 906. През 2019 г. броят на трудоспособното население на областта намалява с 2 980 души, или с 1.6% спрямо предходната година.

Към края на 2019 г. над трудоспособна възраст са 69 975 души, или 23.1%, под трудоспособна възраст – 47 539 души, или 15.7% от населението на областта.

¹ Коефициентът на възрастова зависимост показва броя на лицата от населението в „зависимите“ възрасти (населението под 15 и на 65 и повече навършени години) на 100 лица от населението в „независимите“ възрасти (от 15 до 64 години). Изчислява се в проценти.

² Възрастовите граници за разпределение на населението по категориите под, във и над трудоспособна възраст са определени съгласно Наредбата за пенсиите и осигурителния стаж, приета с Постановление № 30 на МС (ДВ, бр. 21/17.03.2000 г.).

1. Население под, във и над трудоспособна възраст в област Благоевград към 31.12

	2015	2016	2017	2018	2019
Общо за област Благоевград	312 831	310 321	307 882	305 123	302 694
Население под трудоспособна възраст-брой	47 950	47 672	47 601	47 483	47 539
<i>Относителен дял - %</i>	15.3	15.4	15.5	15.5	15.7
Население в трудоспособна възраст - брой	196 999	194 348	191 273	188 160	185 180
<i>Относителен дял - %</i>	63.0	62.6	62.1	61.7	61.2
Население в над трудоспособна възраст-брой	67 882	68 301	69 008	69 480	69 975
<i>Относителен дял - %</i>	21.7	22.0	22.4	22.8	23.1

Възпроизводството на трудоспособното население се характеризира чрез **коэффициента на демографско заместване**, който показва съотношението между броя на влизащите в трудоспособна възраст (15 -19 години) и броя на излизащите от трудоспособна възраст (60 - 64 години). Към 31.12.2019 г. в област Благоевград 100 лица, излизащи от трудоспособна възраст, се заместват от 63 лица, влизащи в трудоспособна възраст, при средно за страната - 66.

Териториално разпределение на населението

Разпределението на населението по градове и села е както следва: 60.2% в градовете и 39.8% в селата.

Към края на 2019 г. населените места в област са 274, от които 13 са градове и 261 - села.

В 72, или 26.3% от населените места, живеят от 1 до 49 души включително. Дванадесет от селата в областта са с население под пет души.

24.7% от населението на областта е концентрирано в община Благоевград. Населението на областния град Благоевград към 31.12.2018 г, е 68 679 души.

Село Брезница в община Гоце Делчев продължава да бъде най-голямото село в областта с население - 3 272 души.

2. Териториално разпределение на населението в област Благоевград по общини към 31.12.

	(Брой)				
	2015	2016	2017	2018	2019
Общо за областта	312 831	310321	307 882	305 123	302694
в това число по общини:					
Банско	12 821	12 774	12 868	12 827	12890
Белица	9 617	9 541	9 426	9 316	9199
Благоевград	75 996	75 862	75 583	75 329	74825
Гоце Делчев	30 306	30 197	30 022	29 859	29657
Гърмен	14 936	14 847	14 861	14 793	14650
Кресна	5 555	5 389	5 279	5 143	5423
Петрич	51 517	50 890	50 110	49 530	48992
Разлог	19 846	19 697	19 627	19 294	19086
Сандански	38 609	38 153	37 763	37 400	37074
Сатовча	14 681	14 498	14 353	14 263	14204
Симитли	13 797	13 642	13 515	13 249	13026
Струмяни	5 425	5 316	5 151	5 053	4880
Хаджидимово	9 501	9 405	9 314	9 178	9040
Якоруда	10 224	10 110	10 010	9 889	9748

Основните фактори, които влияят върху измененията в броя и структурите на населението са демографските процеси - раждаемост, смъртност и миграция.

Раждаемост

През 2019 г. в областта са регистрирани 2 804 родени деца, като от тях **2 794 (99.6%) са живородени**. В сравнение с предходната година броят на живородените е повече със 118 деца.

Коефициентът на обща раждаемост³ през 2019 г. е 9.2‰, а през предходните 2018 и 2017 г. той е бил съответно - 8.7‰.

³ Брой живородени деца на 1 000 души от средногодишния брой на населението през годината.

Броят на живородените момчета (1 379) е с 36 по-малък от този на живородените момичета (1 415).

В градовете и селата живородените са съответно 1 763 и 1 031 деца. Коефициентът на раждаемост в градовете е 9.7‰, а в селата - 8.5‰. През 2018 г. тези коефициенти са били съответно 9.4 и 7.8‰.

Област Благоевград е с раждаемост, по-висока от средната за страната (8.8‰).

Най-много са живородените деца в община Благоевградк - 724 деца, община Петрич - 484 деца, а най-малко в Струмяни - 39 и Кресна - 40 деца.

Тоталният коефициент на плодовитост⁴ е един от основните показатели, характеризиращи плодовитостта на жените. През 2019 г. в област Благоевград средният брой живородени деца от една жена е 1.62, а през предходната 2018 г. - 1.50.

През 2019 г. средната възраст на жените при раждане на първо дете в областта се запазва същата в сравнение с предходната година - 26.9 години.

От 1991 г. се наблюдава трайна тенденция на увеличаване на извънбрачните раждания. През 2019 г. броят на живородените извънбрачни деца в областта е 1 314, или 47.0% от всички живородени. В сравнение с 2018 г. извънбрачните раждания нарастват с 2.0 процентни пункта. Високата извънбрачна раждаемост е резултат от значителното нарастване на броя на фактическите съжителства без сключен брак сред младите хора.

Най-висок е относителният дял на извънбрачно родените в община Струмяни - 76.9%, следвана от общините Белица - 66.7%, и Сандански - 56.6%, а с най-нисък относителен дял е община Сатовча - 9.9%.

Смъртност

И през 2019 г. нивото на общата смъртност се задържа високо. **Броят на умрелите е 4 054 души.** Спрямо предходната година броят на умрелите намалява с 2. **Коефициентът на обща смъртност⁵ в област Благоевград е 13.3‰,** при 15.5‰ общо за страната.

Смъртността сред мъжете (14.5‰) продължава да бъде по-висока в сравнение със смъртността сред жените (12.2‰). През 2019 г. продължават и силно изразените различия в смъртността сред градското и селското население. Коефициентът на смъртност е по-висок в селата (15.6‰) отколкото в градовете (11.8‰).

Показателят за преждевременна смъртност⁶ през 2019 г. (21.5%) намалява спрямо предходната 2018 година (22.2%). В стойностите на показателя за преждевременна смъртност има съществени разлики при мъжете и жените. Умрелите жени на възраст под 65 години са 13.3% от всички умрели жени, а стойността на този показател при мъжете е 28.8%.

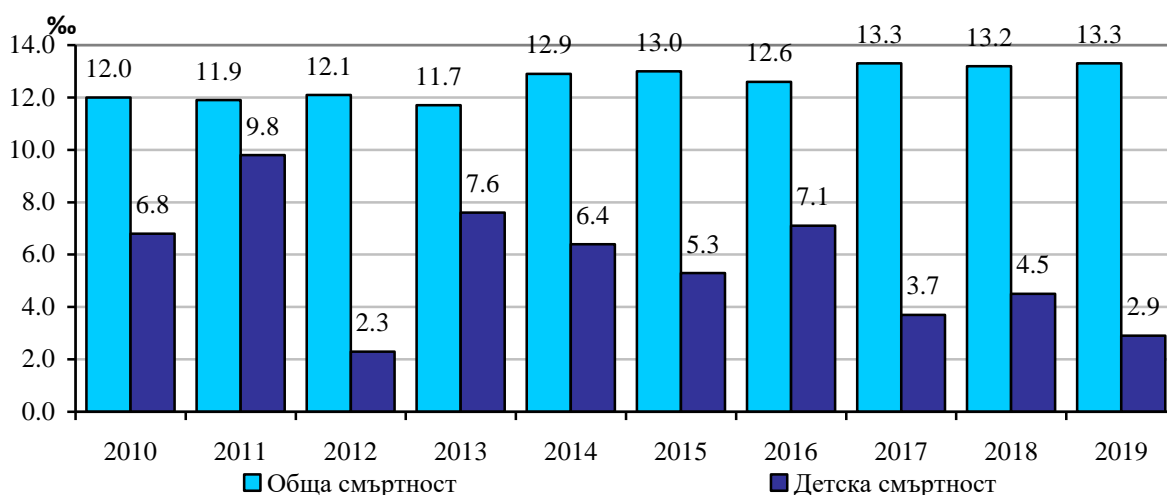
⁴ Среден брой живородени деца, които би родила една жена през целия си фертилен период съобразно по възрастовата плодовитост през отчетната година.

⁵ Брой умрели лица на 1 000 души от средногодишния брой на населението.

⁶ Относителен дял на умрелите лица под 65-годишна възраст от общия брой на умиращите

През 2019 г. в областта са починали 8 деца на възраст до една година, а коефициентът на детска смъртност е 2.9 на 1000 живородени деца, при 5.6‰ средно за страната. През 2018 г. коефициентът на детска смъртност в областта е бил 4.5‰.

Фиг. 2. Коефициенти на обща и детска смъртност

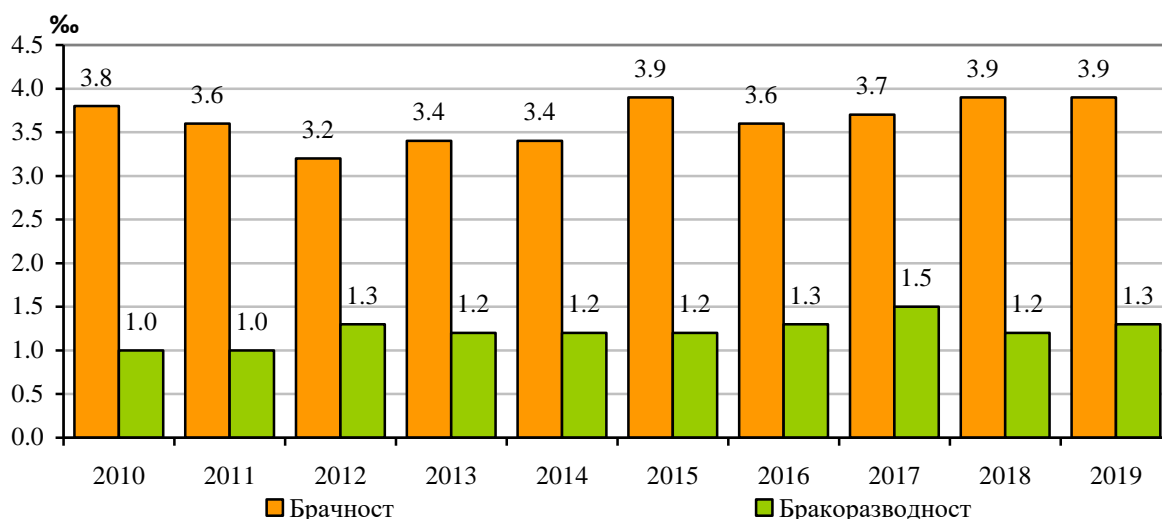


Бракове и разводи

През 2019 г. в област Благоевград са регистрирани **1 174** юридически брака - с 21 по-малко от предходната година, а коефициентът на брачност⁷ е 3.9‰. 60.6% от всички регистрирани бракове (712) са сред населението в градовете.

⁷ Брой сключени бракове на 1 000 души от населението

**Фиг. 3. Коефициенти на брачност и бракоразводност
(на 1 000 души)**



Най-много бракове са сключени от двойки във възрастовия интервал от 25 до 29 години (34.7% от мъжете и 34.2% от жените). Средната възраст при сключване на първи брак за мъжете е 31.1 години и 28.1 години за жените.

Броят на разводите през 2019 г. (395) нараства в сравнение с предходната година с 21 (5.6%). От всички прекратени бракове 68.6% се отнасят за населението в градовете. Най-много бракове са разтрогнати между двойки във възрастовия интервал от 40 до 49 години (36.7% от мъжете и 31.1% от жените). Средната възраст при развод за мъжете е 42.8 години и 39.5 години за жените.

Естествен и механичен прираст на населението

Броят и структурите на населението се определят от размерите и интензивността на неговото естествено и механично (миграционно) движение.

Разликата между живородените и умрелите представлява естественият прираст на населението. След 1990 г. демографското развитие на страната, а няколко години по-рано и на областта се характеризира с отрицателен естествен прираст на населението.

През 2019 г. в резултат на отрицателния естествен прираст населението на областта е намаляло с 1 260 души, или със 120 души по-малко в сравнение с 2018 година.

Намалението на населението, измерено чрез коефициента на естествения прираст, е минус 4.1‰. В сравнение с 2018 г. отрицателната стойност на естествения прираст намалява 0.4 процентни пункта поради по-високата раждаемост през годината.

Най-висок отрицателен прираст е достигнат в община Струмяни - 14.7‰. Положителен естествен прираст не се наблюдава в нито една община.

На територията на областта през 2019 г. са се заселили 6 487 души, а са се изселили 7 656 души, което определя отрицателен механичен прираст от 1 169 души.

Методологични бележки

Броят и структурите на населението към края на всяка година се изчисляват на базата на данните от предходната година и данните за естественото и механичното движение на населението през текущата година.

Източник на данните за броя и структурите на населението е Информационна система „Демография“ в Националния статистически институт.

Източник на данните за естественото и механичното движение на населението (раждания, умираания, бракове, разводи, миграция) е Единната система за гражданска регистрация и административно обслужване на населението. Те се регистрират чрез документите образци ЕСГРАОН - ТДС: съобщение за раждане, съобщение за сключен граждански брак, съобщение за прекратен граждански брак, съобщение за смърт и адресна карта за промяна на настоящ адрес.

Данните за броя на населението и за настъпилите демографски събития в териториален разрез са представени според административно-териториалното деление на страната към 31.12. на съответната година (населени места, общини, области) по настоящ адрес. Това е адресът, който отговаря на документално заявеното местоживее на лицето.

Възрастта на населението в края на годината е изчислена към 31.12. в навършени години. Възрастта на лицата при настъпване на демографско събитие се изчислява в навършени години въз основа на датата на раждане и датата на съответното събитие, т.е. възрастта, която лицата са достигнали при настъпване на събитието.

При изчисляване на демографските показатели се използва съвкупността на средногодишното население. Средногодишният брой на населението е средна аритметична величина от изчисленото население към края на предходната и края на отчетната година.