

## БРАЧНОСТ И БРАКОРАЗВОДНОСТ В ОБЛАСТ ЯМБОЛ ПРЕЗ 2019 ГОДИНА

### Бракове

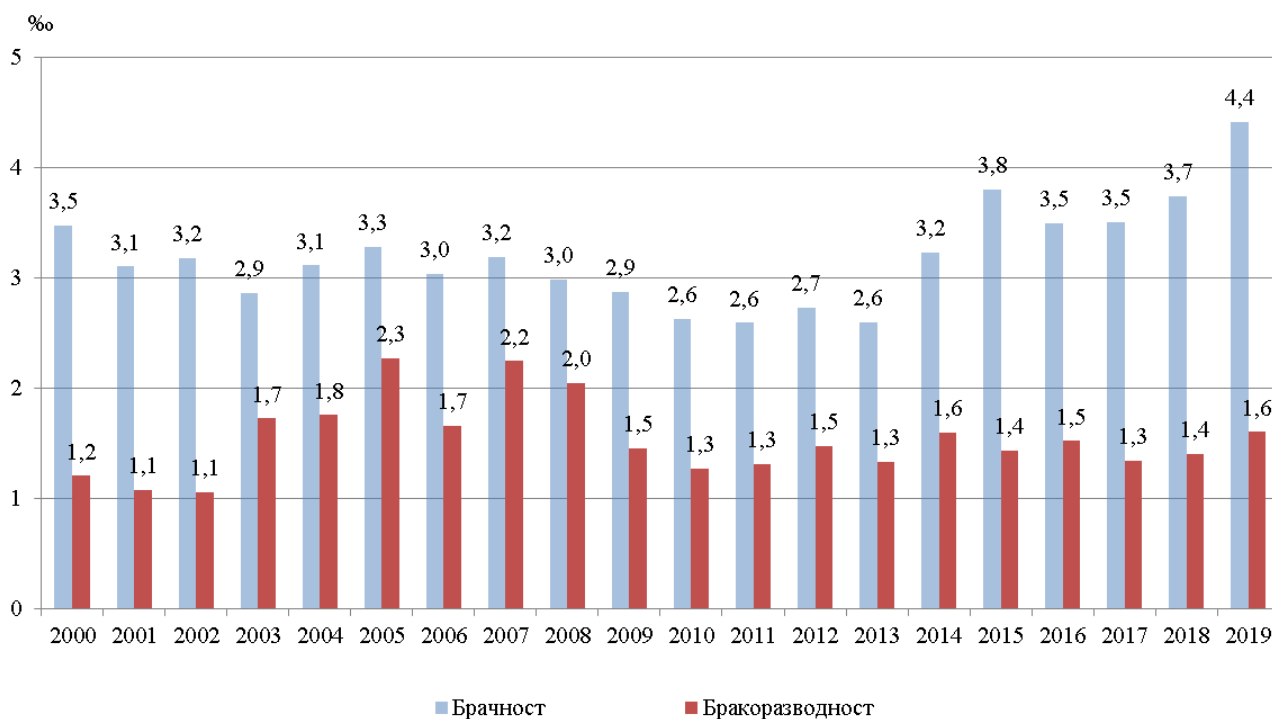
През 2019 г. в област Ямбол са регистрирани 522 юридически брака - със 74 повече спрямо предходната година, а коефициентът на брачност<sup>1</sup> е 4.4%. От всички регистрирани бракове 71.5% (373) са сред населението в градовете. В селата са сключени 149 брака.

Най-много са сключените граждански бракове при мъжете, съответно 51.1%, във възрастта от 25 до 34 години, а при жените, във възрастта от 20 до 29 години - 47.1%.

За 87.7% от жените и 92.1% от мъжете, сключили граждански брак през 2019 г., той е бил първи.

По показателя „предишно семейно положение при сключване на брака“, най-голям е броят на неженените мъже - 481, следван от разведените - 39. При жените също най-голям е броят на неомъжените - 458, следван от броя на разведените - 58.

**Фиг. 1. Коефициенти на брачност и бракоразводност в област Ямбол (На 1 000 души)**



<sup>1</sup> Брой сключени бракове на 1 000 души от населението.

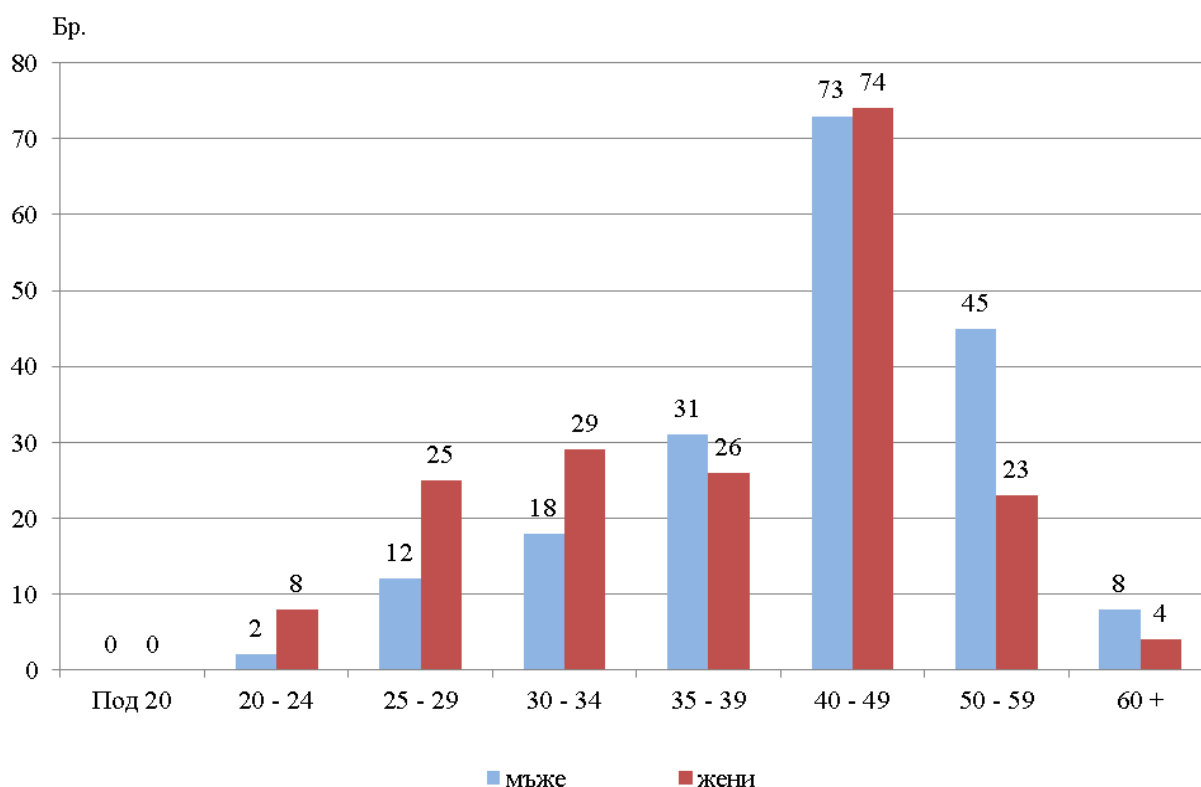
## Разводи

През 2019 г. разводите в област Ямбол са 189, като спрямо 2018 г. броят им се увеличава с 12.5%. От всички прекратени бракове 77.8% се отнасят за населението в градовете.

Разводът не е бил първи за 7.9% от мъжете и 5.8% от жените, разтрогнали своите бракове през 2019 година.

Най-голям е делът на разводите при мъжете (38.6%) и жените (39.2%) във възрастовата група от 40 до 49 години.

**Фиг. 2. Бракоразводи в област Ямбол по възраст на разведените съпрузи през 2019 година**



### Методологични бележки

При изследване на брачността и бракоразводността се наблюдават съвкупността на регистрираните юридически бракове и прекратените бракове със съдебно решение. Единиците на тези съвкупности се регистрират в момента на тяхното настъпване и техният брой се установява към 31.12. на съответната година.

Източник на данните за браковете и бракоразводите е Единната система за гражданска регистрация и административно обслужване на населението (ЕСГРАОН). Браковете и бракоразводите се регистрират чрез документ-образец ЕСГРАОН-ТДС: "Съобщение за граждански брак", "Съобщение за прекратен граждански брак".

При статистическата обработка на данните за брачността и бракоразводността, браковете и бракоразводите са разпределени в регионален аспект според административно-териториалното деление на страната към 31.12. на съответната година (населени места, общини, области) по „настоящ адрес“.

При изчисляване на коефициентите на брачност и бракоразводност се използва съвкупността на средногодишното население. Средногодишният брой на населението е средна аритметична величина от изчисленото население към края на предходната и края на отчетната година.

Повече информация и данни за сключените бракове и прекратените бракоразводи могат да бъдат намерени на интернет страницата на НСИ на следния линк <http://www.nsi.bg/bg/content/3026>.