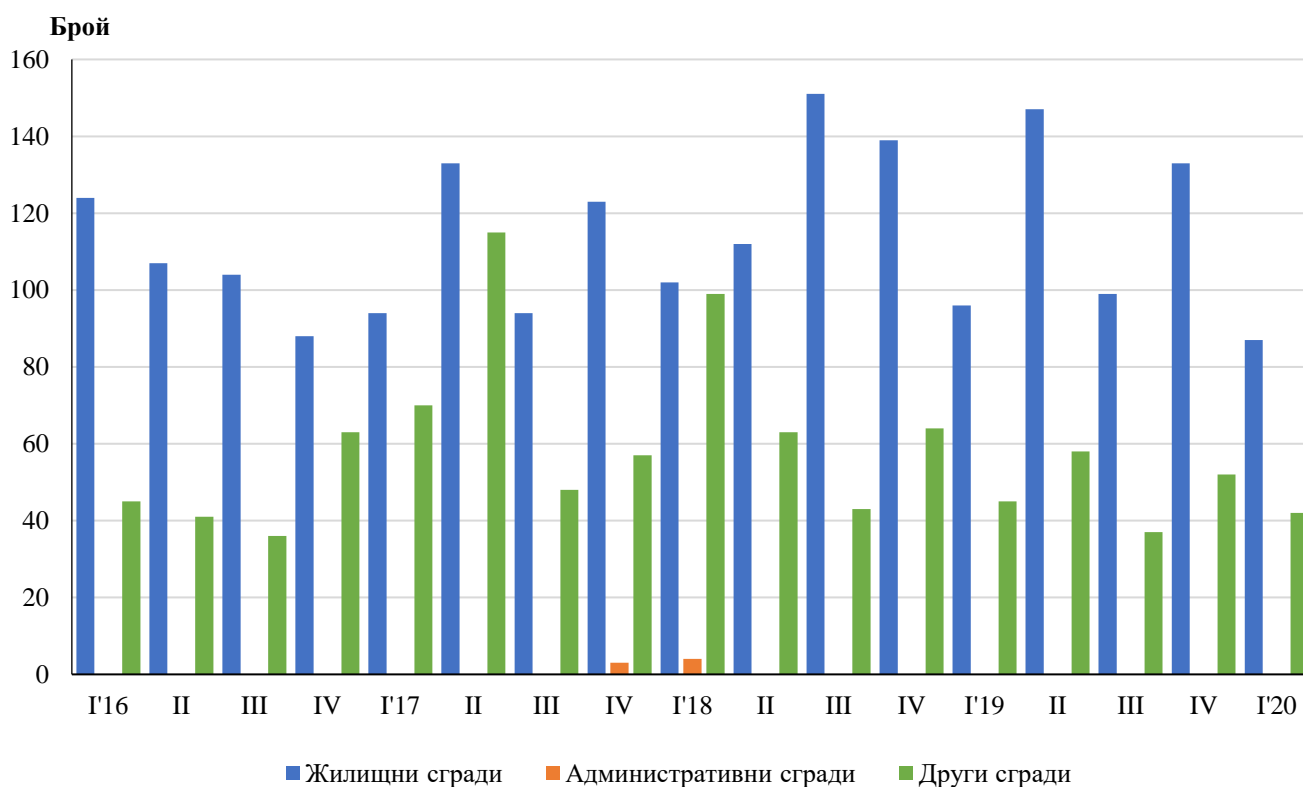


ИЗДАДЕНИ РАЗРЕШИТЕЛНИ ЗА СТРОЕЖ И ЗАПОЧНАТО СТРОИТЕЛСТВО НА НОВИ СГРАДИ В ОБЛАСТ БУРГАС ПРЕЗ ПЪРВОТО ТРИМЕСЕЧИЕ НА 2020 ГОДИНА

През първото тримесечие на 2020 г. общинските администрации на територията на област Бургас са издали **разрешителни за строеж** на 87 жилищни сгради с 676 жилища в тях и 68 321 кв. м разгънатата застроена площ (РЗП) и на 42 други сгради с 26 396 кв. м РЗП.

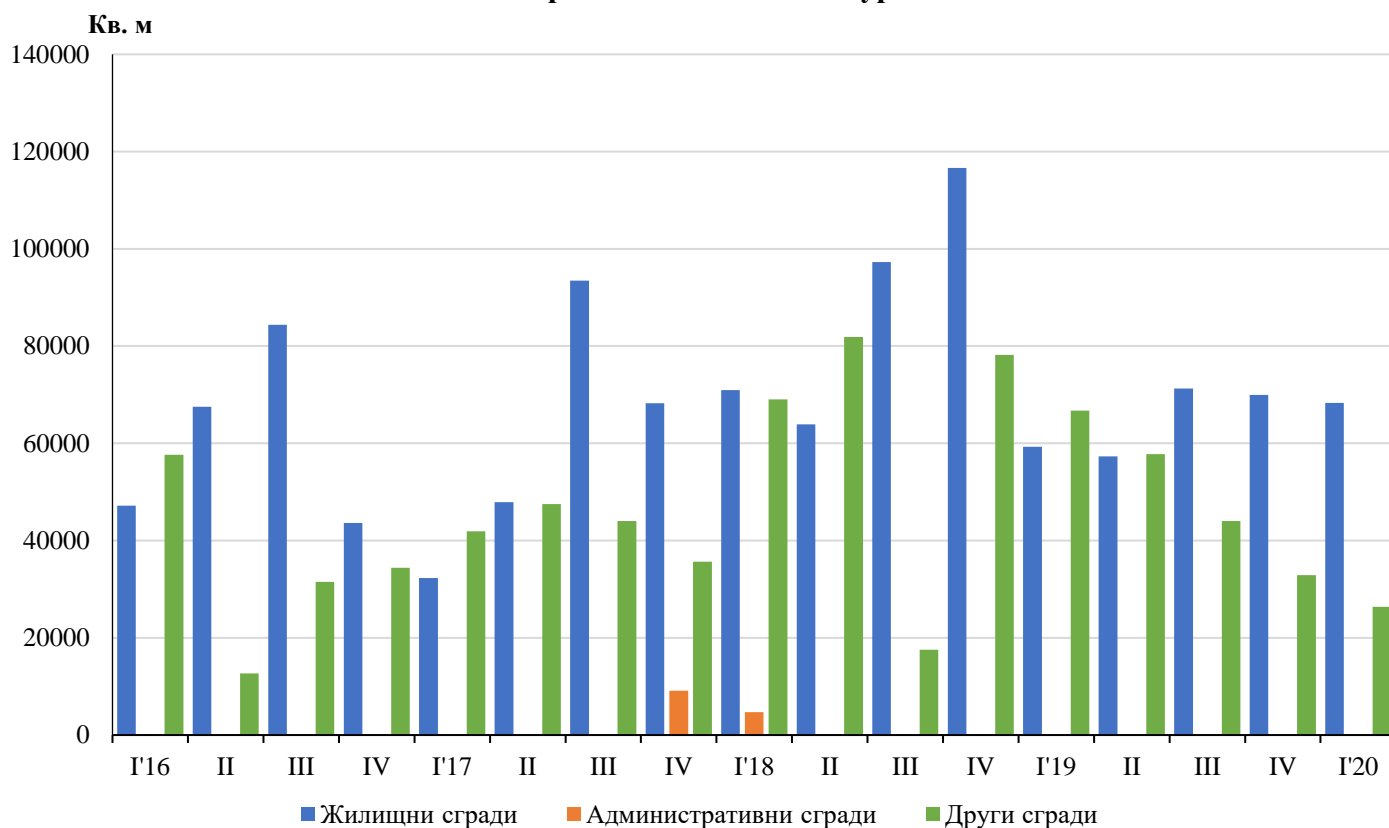
Спрямо предходното тримесечие издадените разрешителни за строеж на жилищни сгради намаляват с 34.6%, а общата им застроена площ - с 2.4%, докато жилищата в тях се увеличават с 23.6%, Броят на разрешителните за строеж, издадени на други сгради са по-малко с 19.2%, а тяхната РЗП - с 19.7% (фиг. 1).

Фиг. 1. Издадени разрешителни за строеж на нови сгради по видове и по тримесечия в област Бургас



В сравнение с първото тримесечие на 2019 г. издадените разрешителни за строеж на нови жилищни сгради намаляват с 9.4%, докато жилищата в тях се увеличават с 9.0%, а общата им застроена площ - с 15.3%. Регистриран е спад на разрешителните за строеж, издадени на други сгради с 6.7%, а на тяхната РЗП - с 60.4% (фиг. 2).

Фиг. 2. Издадени разрешителни за строеж на нови сгради - разгъната застроена площ по видове и по тримесечия в област Бургас



През първото тримесечие на 2020 г. на територията на област Бургас е **започнал строежът** на 94 жилищни сгради с 617 жилища в тях и с 66 772 кв. м РЗП и на 32 други сгради с 84 075 кв. м РЗП.

Спрямо предходното тримесечие започнатите нови жилищни сгради са повече с 2.2%, жилищата в тях - със 145.8%, а тяхната РЗП - с 89.5%. Броят на започнатите други сгради намалява със 17.9%, докато общата им застроена площ се увеличава с 62.0%.

В сравнение с първото тримесечие на 2019 г. започнатите нови жилищни сгради са по-малко с 12.1%, а общата им застроена площ - с 32.1%, докато броят на жилищата в тях се увеличава с 0.7%. Започнатите други видове сгради бележат спад с 36.0%, а съответната им РЗП - с 9.3%.

Методологични бележки

Тримесечното статистическо наблюдение за издадените разрешителни за строеж и започнатото строителство осигурява информация както за издадените от местните администрации разрешителни за строеж, така и за започнатото строителство на нови сгради според техния вид и разгъната застроена площ. Тази информация може да се използва като индикатор за бъдещата активност на строителните предприятия в страната.

Видовете сгради се посочват в съответствие с Класификацията на сградите и строителните съоръжения (КСС - 2001) и се подразделят на:

- Жилищни - сгради, полезната площ на които в голямата си част е предназначена за жилищни цели за постоянно обитаване.
- Нежилищни - сгради за различни нежилищни нужди, които включват:
 - административни - офиси и сгради за административна дейност на ведомства и други организации и сдружения (представителни сгради - банки, пощи, правителствени сгради, сгради за конференции, конгреси, съдилища, общини);
 - други сгради - всички останали видове сгради, предназначени за различни дейности: производствена, търговска, транспортна, просветна, културна, спортна, селскостопанска, здравеопазване, бази за почивка и краткосрочно пребиваване (хотели, мотели, почивни домове, хижи и др.)

Разгъната (обща) застроена площ на сградите е сумата от застроените площи на всички етажи по външни измерения.

Повече информация и данни за издадените разрешителни за строеж и започнатото строителство на нови сгради са достъпни в Информационна система „Инфостат“ (https://infostat.nsi.bg/infostat/pages/module.jsf?x_2=99) и на сайта на НСИ, раздел „Други месечни и тримесечни данни“ (<http://www.nsi.bg/node/13215/>).