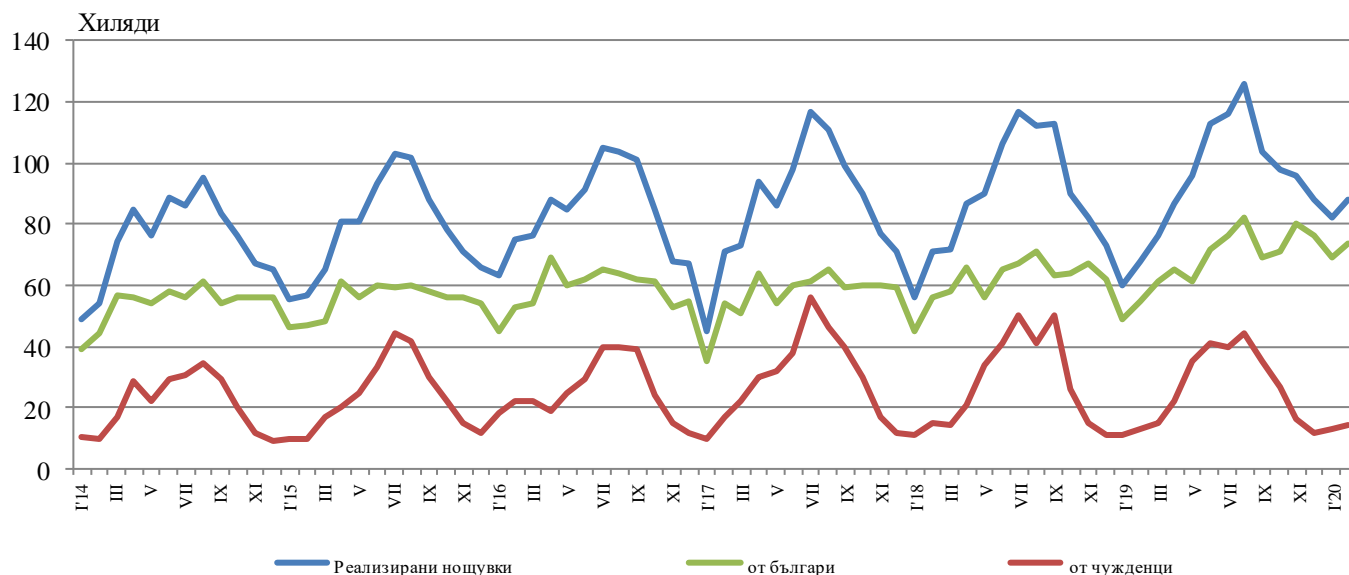


ДЕЙНОСТ НА МЕСТАТА ЗА НАСТАНЯВАНЕ¹ В ОБЛАСТ ПЛОВДИВ ПРЕЗ ФЕВРУАРИ 2020 ГОДИНА

През февруари 2020 г. в областта са функционирали 201 места за настаняване с над 10 легла - хотели, мотели, къмпинги, хижи и други места за краткосрочно настаняване. Броят на стаите в тях е 5.3 хил., а на леглата - 10.5 хиляди. В сравнение с февруари 2019 г. общият брой на местата за настаняване (функционирали през периода) се увеличава с 4.1%, а леглата в тях - с 12.1%.

Общият брой на нощувките във всички места за настаняване възлиза на 87.8 хил., или с 28.6% повече в сравнение със същия месец на предходната година, като 73.7 хил. от тях са реализирани от български граждани, а 14.1 хил. - от чужденци.

Фиг. 1. Реализирани нощувки в местата за настаняване в област Пловдив по месеци

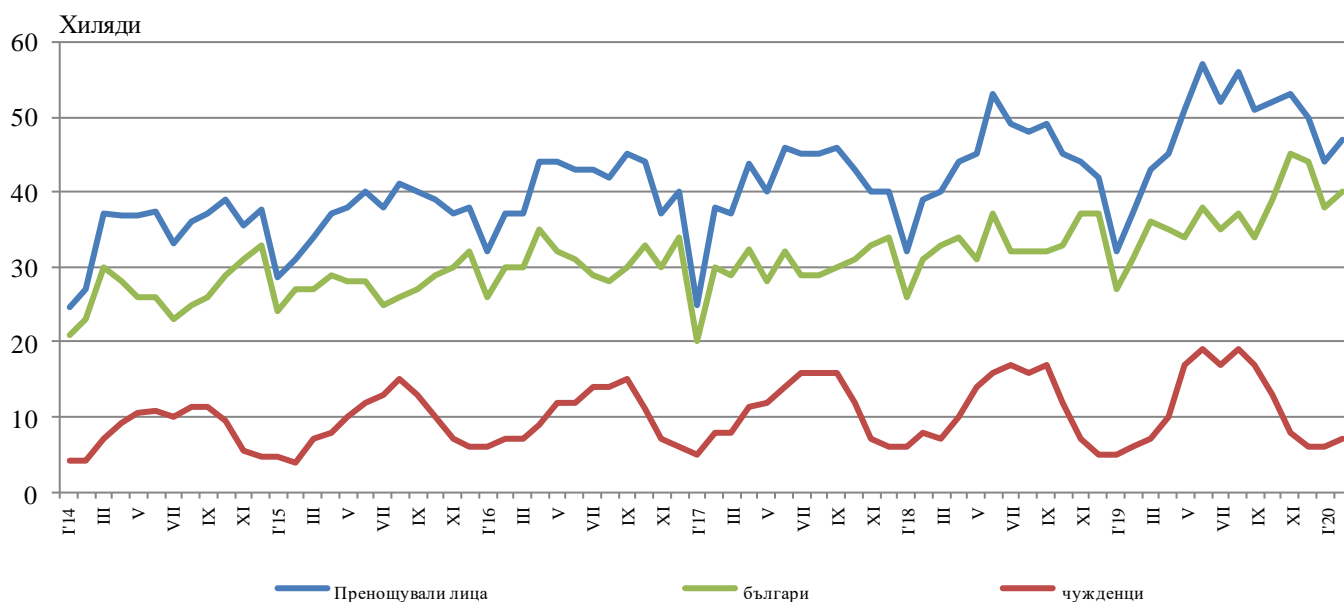


В хотелите с 4 и 5 звезди са реализирани 61.0% от общия брой нощувки на чужди граждани, докато от българи те са 44.6%. В местата за настаняване с 3 звезди са осъществени 30.4% от нощувките на чужденци и 33.7% на български граждани, докато в останалите места за настаняване (с 1 и 2 звезди) тези дялове са съответно 8.6 и 21.7%.

¹ Функционирали през съответния период.

Средният брой реализирани нощувки от чужденците във всички места за настаняване в областта през февруари 2020 г. е 2.0. Най-много чужденци, посетили област Пловдив, са граждани на Турция - 22.9%, Гърция - 15.6%, Италия - 8.0%, Германия - 6.2% и Румъния - 4.7% от всички пренощували чужденци в областта.

Фиг. 2. Пренощували лица в местата за настаняване в област Пловдив по месеци

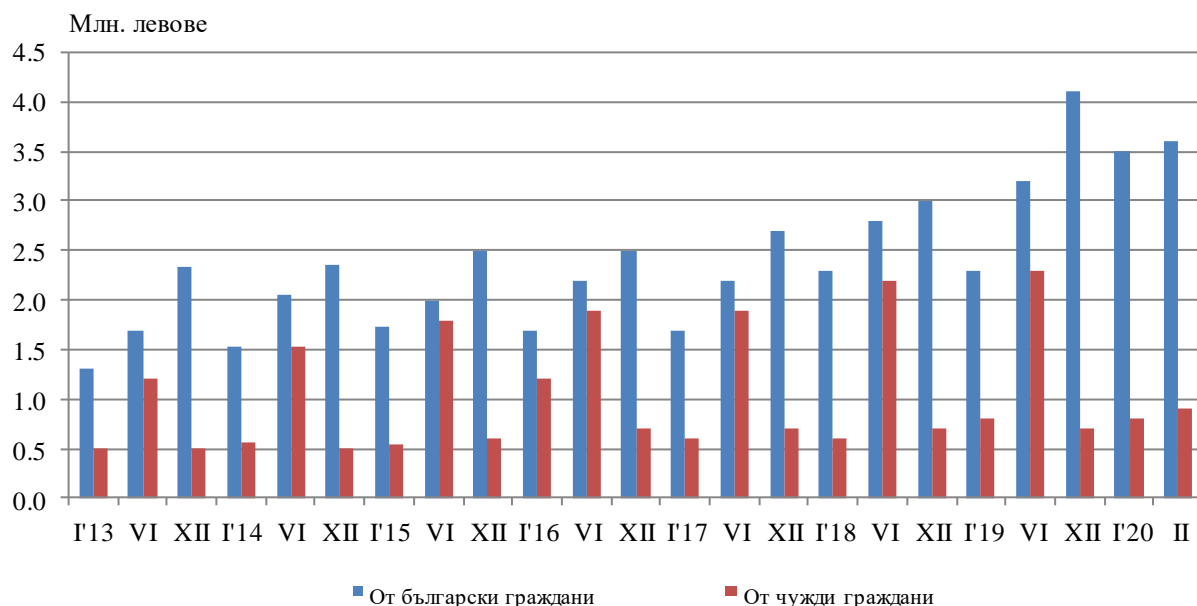


Пренощувалите лица в местата за настаняване през февруари 2020 г. се увеличават с 29.3% (48.0хиляди) спрямо февруари 2019 година. Относителният дял на българите е 85.3% от всички пренощували лица, като по-голямата част от тях (81.1%) са нощували в хотели с 3 или 4 и 5 звезди и са реализирали средно 1.7 нощувки.

Пренощувалите чужденци са 7.0 хил., като 62.4% от тях са нощували в хотели с 4 и 5 звезди и са реализирани средно 2.0 броя нощувки.

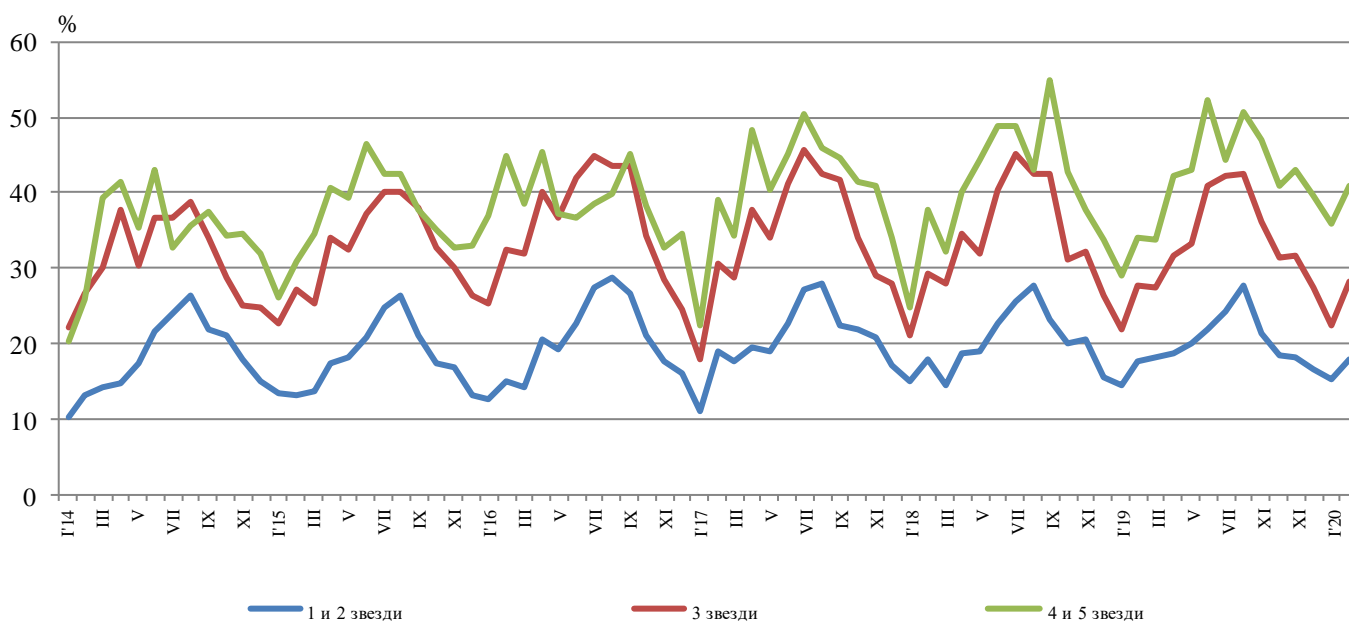
Приходите от нощувки в област Пловдив през февруари 2020 г. достигат 4.5 млн. лв., като от български граждани те са 3.6 млн., а от чужди - 0.9 млн. лева. В сравнение с февруари 2019 г. е регистрирано увеличение на приходите от нощувки като цяло с 24.1%, като от български граждани то е с 30.2%, а от чужди граждани - с 4.8%.

Фиг. 3. Приходи от нощувки в местата за настаняване в област Пловдив по месеци



Общата заетост на леглата в местата за настаняване през февруари е 29.2%, като тя е най-висока в местата за настаняване с 4 и 5 звезди - 40.8%, следвана от тези с 3 звезди - 28.1% и с 1 и 2 звезди - 18.0%. Като цяло заетостта на леглата се увеличава спрямо февруари 2019 г. с 2.6 процентни пункта. При местата за настаняване с 4 и 5 звезди е регистрирано увеличение с 6.8 процентни пункта, при тези с 3 звезди - с 0.5 процентни пункта, а при тези с 1 и 2 звезди - с 0.3 процентни пункта.

Фиг. 4. Заетост на леглата по категории на местата за настаняване в област Пловдив по месеци



Методологични бележки

От 2012 година статистическото изследване на **дейността на местата за настаняване** се провежда месечно в съответствие с Регламент № 692/2011 на Европейския парламент и на Съвета относно европейската статистика на туризма и Регламент № 1051/2011 на Европейската комисия за прилагане на Регламент № 692/2011 на Европейския парламент и на Съвета относно европейската статистика на туризма по отношение на структурата на отчетите за качеството и предаването на данните.

В наблюдението се включват категоризираните хотели, къмпинги и други места за краткосрочно настаняване с над 10 легла, функционирали през съответния отчетен период.

В показателя **други места за краткосрочно настаняване** са обхванати вилни и туристически селища, хостели, къщи за гости, бунгала, почивни домове, хижи, частни квартири и апартаменти и други места за краткосрочно настаняване.

Легладенонощия в експлоатация е максималният капацитет на разкритите легла за всеки ден от отчетния месец.

В приходите от нощувки в местата за настаняване са включени сумите, заплатени от гостите, без стойността на допълнителните услуги.

Динамичните редове от данни по показатели са налични в интернет страницата на НСИ².

² Вж. www.nsi.bg, Туризмъ.