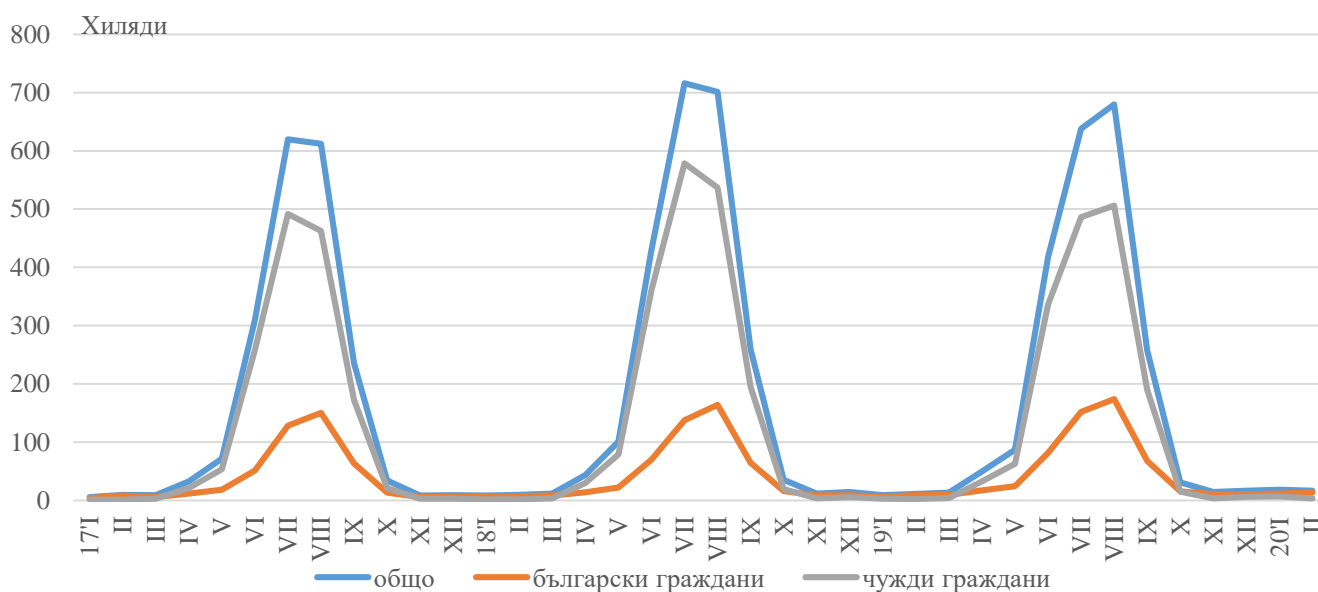


ДЕЙНОСТ НА МЕСТАТА ЗА НАСТАНЯВАНЕ В ОБЛАСТ ДОБРИЧ ПРЕЗ ФЕВРУАРИ 2020 ГОДИНА

През февруари 2020 г. в област Добрич са функционирали 40 места за настаняване с над 10 легла - хотели, мотели, къмпинги, хижи и други места за краткосрочно настаняване. Броят на стаите в тях е 1.6 хил., а на леглата - 3.5 хиляди. В сравнение с февруари 2019 г. нарастват както общият брой на местата за настаняване - с 2.6%, така и броят на стаите и леглата в тях съответно с 21.2 и 18.4%.

Общият брой на нощувките във всички места за настаняване, регистрирани през февруари 2020 г., е 16.5 хил., или с 48.4% повече в сравнение със същия месец на предходната година.

Фиг. 1. Реализирани нощувки в местата за настаняване в област Добрич по месеци (български и чужди граждани)



Пренощуващите лица в местата за настаняване през февруари 2020 г. се увеличават с 61.2% в сравнение със същия месец на 2019 г. и достигат 8.2 хиляди. От всички пренощуващи лица 83.1% са българи, като 67.9% са нощували в места за настаняване с 4 и 5 звезди. Пренощуващите чужденци са 1.4 хиляди. Чуждестранните туристи посетили област Добрич са предимно от Румъния (67.9%), Русия (6.5%) и Германия (4.7%).

Общата заетост на леглата в местата за настаняване през февруари 2020 г. се увеличава с 2.6 процентни пункта в сравнение със същия период на 2019 г., като достига 16.4%.

Приходите от нощувки през февруари 2020 г. достигат 929.8 хил. лв., като приходите от български граждани са 80.6% от всички приходи, а от чужди граждани - 19.4%.

Методологични бележки

От 2012 г. статистическото изследване на **дейността на местата за настаняване** се провежда месечно в съответствие с Регламент № 692/2011 на Европейския парламент и на Съвета относно европейската статистика на туризма и Регламент № 1051/2011 на Европейската комисия за прилагане на Регламент № 692/2011 на Европейския парламент и на Съвета относно европейската статистика на туризма по отношение на структурата на отчетите за качество и предаване на данните.

В наблюдението се включват категоризираните хотели, къмпинги и други места за краткосрочно настаняване с над 10 легла, функционирали през съответния отчетен период.

В показателя **други места за краткосрочно настаняване** са обхванати вилни и туристически селища, хостели, къщи за гости, бунгала, почивни домове, хижи, частни квартири и апартаменти и други места за краткосрочно настаняване.

Легладеноноция в експлоатация е максималният капацитет на разкритите легла за всеки ден от отчетния месец.

В **приходите от нощувки** в местата за настаняване са включени сумите, заплатени от гостите, без стойността на допълнителните услуги