

ДЕЙНОСТ НА МЕСТАТА ЗА НАСТАНЯВАНЕ В ОБЛАСТ ТЪРГОВИЩЕ ПРЕЗ ФЕВРУАРИ 2020 ГОДИНА

През февруари 2020 г. в област Търговище са функционирали 12 места за настаняване с над 10 легла - хотели, мотели, хижи и други места за краткосрочно настаняване. Броят на стаите в тях е 268, а на леглата - 514.

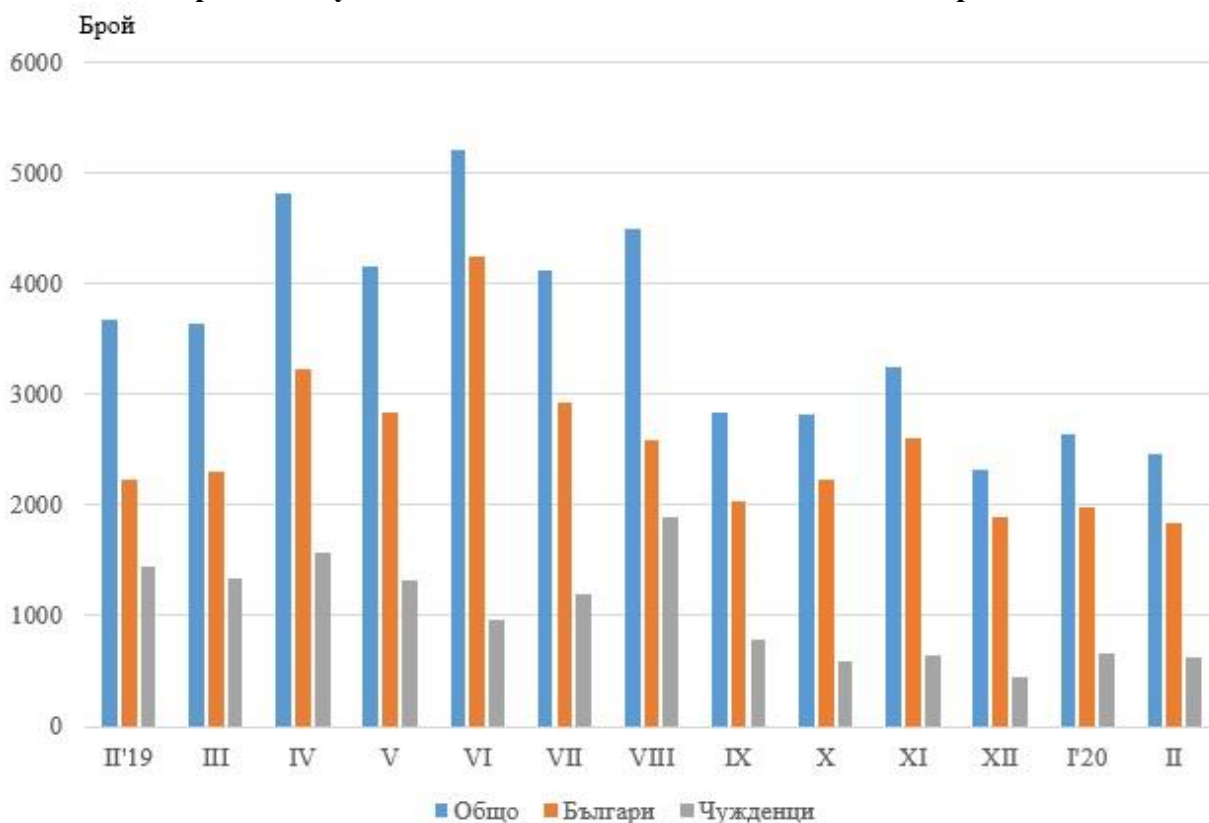
Общият брой на нощувките, регистрирани през февруари 2020 г. е 2 455, или с 33.0% по-малко в сравнение със същия месец на предходната година, като нощувките от чуждестранни туристи намаляват с 57.0%, докато тези от български граждани със 17.3% (фиг.1).

С най-голям относителен дял на реализираните нощувки от чужденци в местата за настаняване в областта е Турция - с 57.9%, следват Италия - с 8.5% и Украйна - с 5.2%.

Пренощуващите лица през февруари 2020 г. се увеличават с 1.0% в сравнение със съответния месец на 2019 г. и достигат 1 731. От всички пренощуващи лица 82.7% са българи, които са реализирали средно по 1.3 нощувки. Пренощуващите чужденци са 299 и са реализирали средно по 2.1 нощувки.

Общата заетост на леглата в местата за настаняване през февруари 2020 г. е 16.5% и в сравнение със същия месец на предходната година намалява с 5.9 процентни пункта.

Фиг. 1. Реализирани нощувки в местата за настаняване в област Търговище по месеци



Приходите от нощувки през февруари 2020 г. в областта достигат 129 552 лв., или с 29.0% по-малко в сравнение с февруари 2019 година. Регистрирано е намаление както на приходите от чужди граждани - с 49.9%, така и от български - с 14.8%.

Методологични бележки

От 2012 г. статистическото изследване на **дейността на местата за настаняване** се провежда месечно в съответствие с Регламент № 692/2011 на Европейския парламент и на Съвета относно европейската статистика на туризма и Регламент № 1051/2011 на Европейската комисия за прилагане на Регламент № 692/2011 на Европейския парламент и на Съвета относно европейската статистика на туризма по отношение на структурата на отчетите за качеството и предаването на данните.

В наблюдението се включват категоризираните хотели, къмпинги и други места за краткосрочно настаняване с над 10 легла, функционирали през съответния отчетен период.

В показателя **други места за краткосрочно настаняване** са обхванати вилни и туристически селища, хостели, къщи за гости, бунгала, почивни домове, хижи, частни квартири и апартаменти и други места за краткосрочно настаняване.

Легладенонощия в експлоатация е максималният капацитет на разкритите легла за всеки ден от отчетния месец.

В **приходите от нощувки** в местата за настаняване са включени сумите, заплатени от гостите, без стойността на допълнителните услуги.