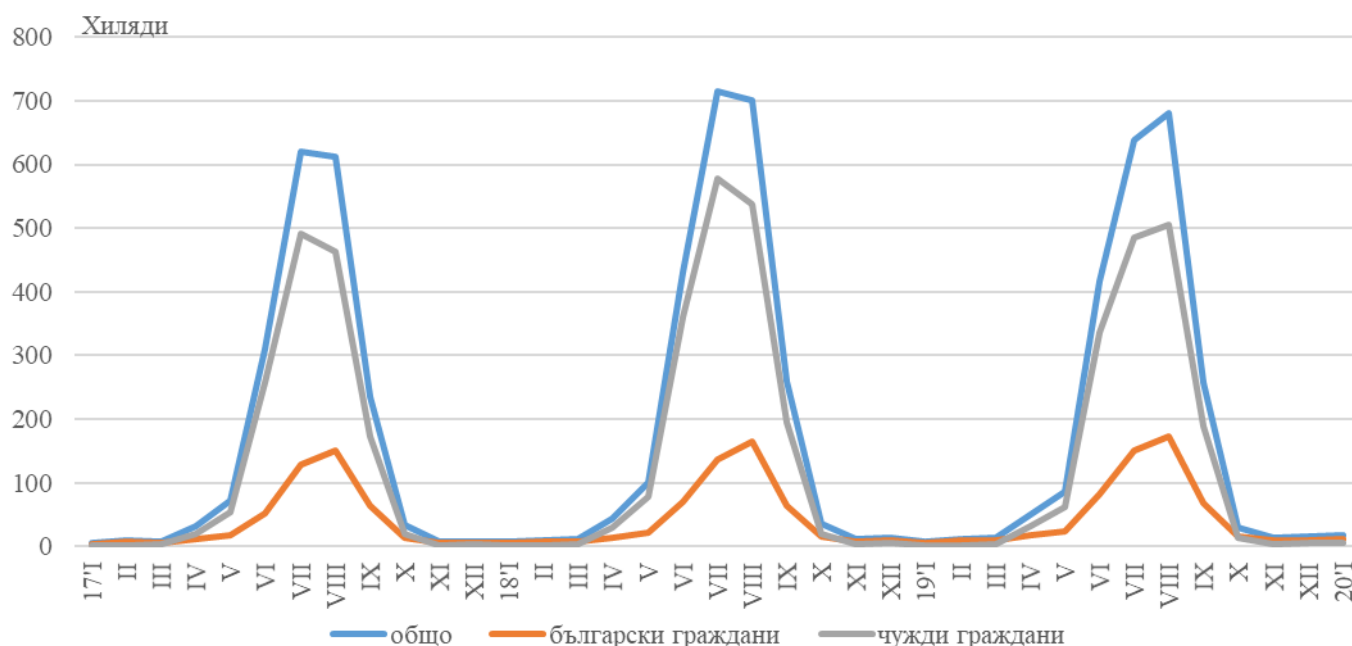


ДЕЙНОСТ НА МЕСТАТА ЗА НАСТАНЯВАНЕ В ОБЛАСТ ДОБРИЧ ПРЕЗ ЯНУАРИ 2020 ГОДИНА

През януари 2020 г. в област Добрич са функционирали 43 места за настаняване с над 10 легла - хотели, мотели, къмпинги, хижи и други места за краткосрочно настаняване. Броят на стаите в тях е 2.2 хил., а на леглата - 4.6 хиляди. В сравнение с януари 2019 г. нарастват както общият брой на местата за настаняване - с 4.9%, така и броят на стаите и леглата в тях съответно с 18.8 и 13.1%.

Общият брой на нощувките във всички места за настаняване, регистрирани през януари 2020 г., е 18.3 хил., или с повече от два пъти в сравнение със същия месец на предходната година.

Фиг. 1. Реализирани нощувки в местата за настаняване в област Добрич по месеци (български и чужди граждани)



Пренощуващите лица в местата за настаняване през януари 2020 г. се увеличават два пъти в сравнение със същия месец на 2019 г. и достигат 9.9 хиляди. От всички пренощуващи лица 64.7% са българи, като 71.0% са нощували в места за настаняване с 4 или 5 звезди. Пренощуващите чужденци са 3.5 хиляди. Чуждестранните туристи посетили област Добрич са предимно от Румъния (71.1%), Полша (18.9%) и Германия (2.0%).

Общата заетост на леглата в местата за настаняване през януари 2020 г. се увеличава с 5.7 процентни пункта в сравнение със същия период на 2019 г., като достига 12.8%.

Приходите от нощувки през януари 2020 г. достигат 1 189.2 хил. лв., като приходите от български граждани са 61.9% от всички приходи, а от чужди граждани - 38.1%.

Методологични бележки

От 2012 г. статистическото изследване на **дейността на местата за настаняване** се провежда месечно в съответствие с Регламент № 692/2011 на Европейския парламент и на Съвета относно европейската статистика на туризма и Регламент № 1051/2011 на Европейската комисия за прилагане на Регламент № 692/2011 на Европейския парламент и на Съвета относно европейската статистика на туризма по отношение на структурата на отчетите за качество и предаване на данните.

В наблюдението се включват категоризираните хотели, къмпинги и други места за краткосрочно настаняване с над 10 легла, функционирали през съответния отчетен период.

В показателя **други места за краткосрочно настаняване** са обхванати вилни и туристически селища, хостели, къщи за гости, бунгала, почивни домове, хижи, частни квартири и апартаменти и други места за краткосрочно настаняване.

Легладеноноция в експлоатация е максималният капацитет на разкритите легла за всеки ден от отчетния месец.

В **приходите от нощувки** в местата за настаняване са включени сумите, заплатени от гостите, без стойността на допълнителните услуги