

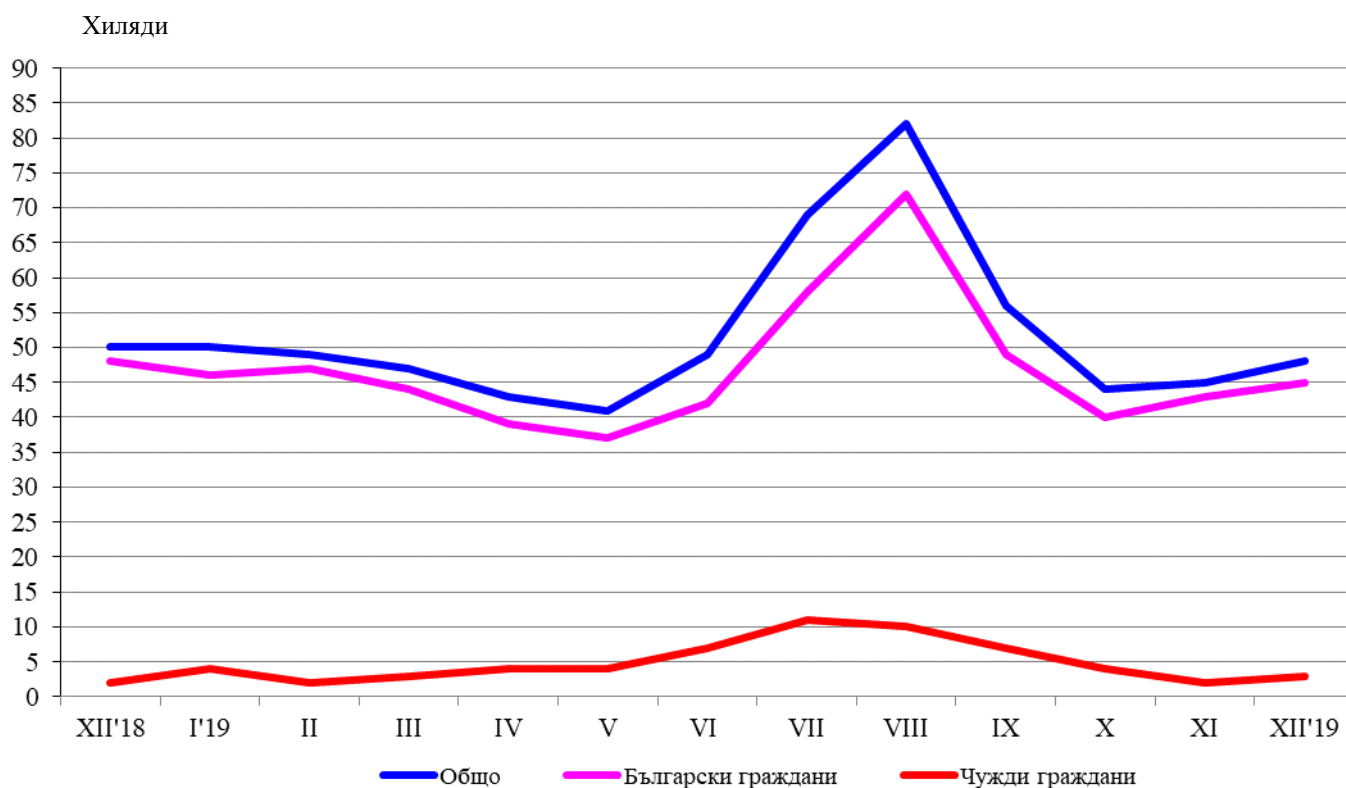
ДЕЙНОСТ НА МЕСТАТА ЗА НАСТАНЯВАНЕ В ОБЛАСТ ПАЗАРДЖИК ПРЕЗ ДЕКЕМВРИ 2019 ГОДИНА

През декември 2019 г. в област Пазарджик са функционирали 57 места за настаняване с над 10 легла - хотели, мотели, къмпинги, хижи и други места за краткосрочно настаняване. Броят на стаите в тях е 2 051, а на леглата - 4 539. В сравнение с декември 2018 г. общият брой на местата за настаняване (функционирали през периода) се увеличава с 3.6%, а на леглата в тях - с 2.5%.

Общият брой на нощувките във всички места за настаняване, регистрирани през декември 2019 г. е 47 971, или с 3.2% по-малко в сравнение със същия месец на предходната година, като 94.3% от тях са осъществени от български граждани и 5.7% - от чужди.

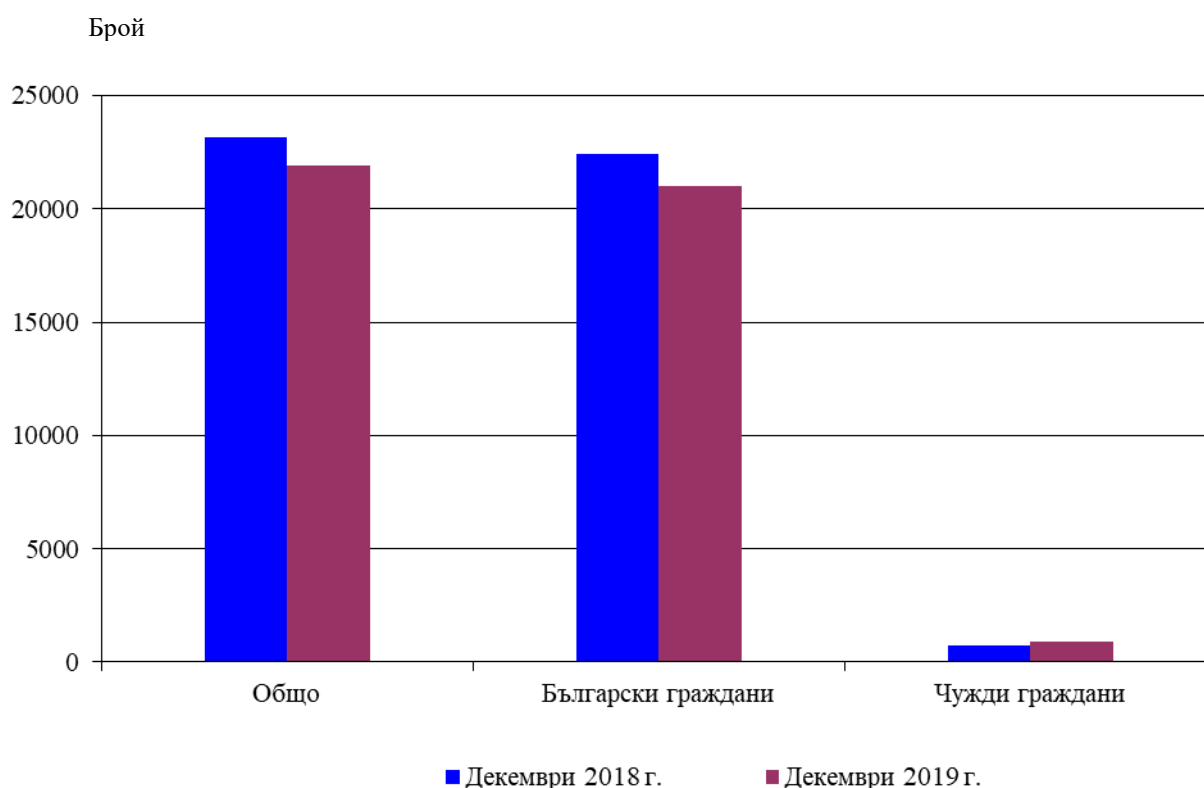
Най-много са реализираните нощувки на чужди граждани от Република Северна Македония - 17.5%, следвани от Израел - 9.9% и Румъния - 8.5%.

Фиг. 1. Реализирани нощувки по категории на местата за настаняване и по месеци в област Пазарджик



Пренощувалите лица в местата за настаняване през декември 2019 г. в област Пазарджик намаляват с 5.4% в сравнение със същия месец на 2018 г. и достигат 21 911. От всички пренощували лица 96.0% са българи и са реализирали средно по 2.2 нощувки. Пренощувалите чужденци са 883 и са реализирали средно по 3.1 нощувки.

Фиг. 2. Пренощували лица по категории на местата за настаняване в област Пазарджик



Общата заетост на леглата в местата за настаняване през декември 2019 г. е 35.2%. В сравнение със същия месец на предходната година общата заетост на леглата намалява с 2.2 процентни пункта.

Приходите от нощувки през декември 2019 г. достигат 3 008 884 лв., или със 7.7% повече в сравнение с декември 2018 година. Регистрирано е както увеличение на приходите от чужди граждани - с 38.8%, така и от български граждани - с 6.1%

Методологични бележки

От 2012 г. статистическото изследване на **дейността на местата за настаняване** се провежда месечно в съответствие с Регламент № 692/2011 на Европейския парламент и на Съвета относно европейската статистика на туризма и Регламент № 1051/2011 на Европейската комисия за прилагане на Регламент № 692/2011 на Европейския парламент и на Съвета относно европейската статистика на туризма по отношение на структурата на отчетите за качество и предаване на данните.

В наблюдението се включват категоризираните хотели, къмпинги и други места за краткосрочно настаняване с над 10 легла, функционирали през съответния отчетен период.

В показателя **други места за краткосрочно настаняване** са обхванати вилни и туристически селища, хостели, къщи за гости, бунгала, почивни домове, хижи, частни квартири и апартаменти и други места за краткосрочно настаняване.

Легладенонощия в експлоатация е максималният капацитет на разкритите легла за всеки ден от отчетния месец.

В **приходите от нощувки** в местата за настаняване са включени сумите, заплатени от гостите, без стойността на допълнителните услуги.