

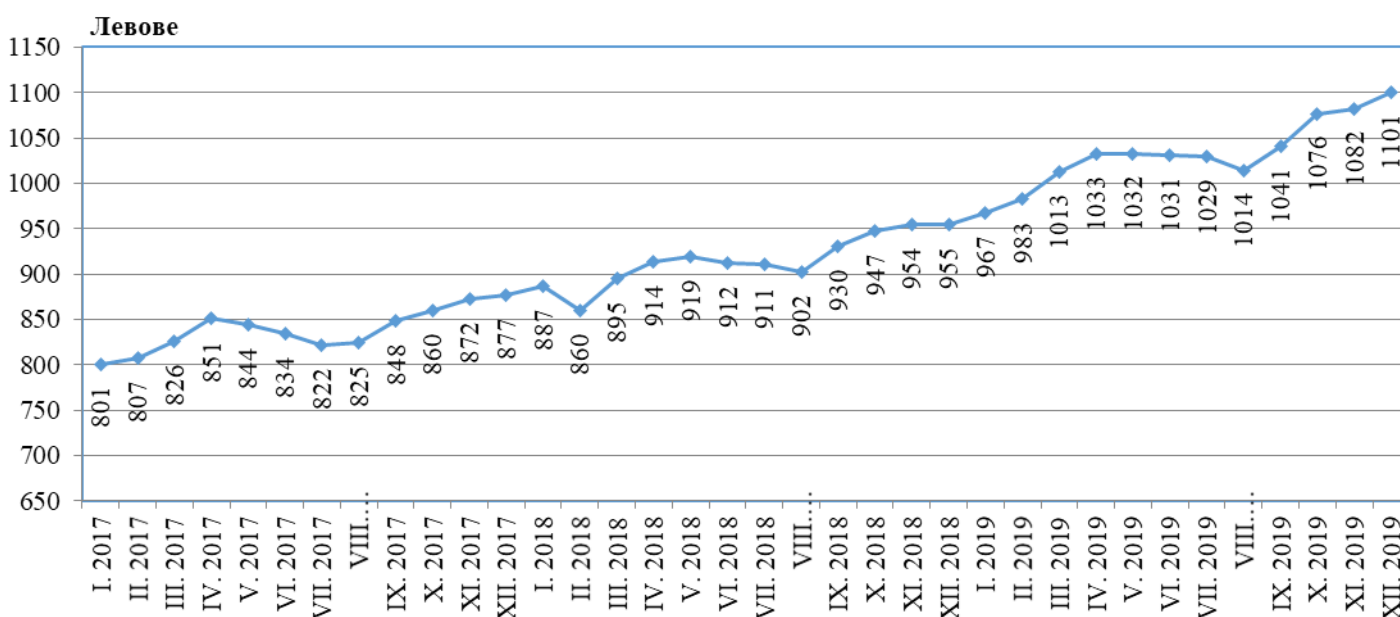
НАЕТИ ЛИЦА И СРЕДНА БРУТНА РАБОТНА ЗАПЛАТА ПРЕЗ ЧЕТВЪРТТО ТРИМЕСЕЧИЕ НА 2019 Г. В ОБЛАСТ РУСЕ

По предварителни данни към края на декември 2019 г. наетите лица по трудово и служебно правоотношение в област Русе са 66.4 хиляди. Спрямо края на септември 2019 г. наетите лица намаляват с 0.4%, а в сравнение със същия период на предходната година (декември 2018 г.) - намаляват с 0.8%. В общественения сектор на област Русе в края на декември работят 13.6 хил. души, а в частния сектор - 52.8 хил., или 79.5% от всички наети лица в областта. Спрямо края на третото тримесечие на 2019 г. броят на наетите лица в частния сектор намалява с 0.3%.

В сектора на услугите към края на декември 2019 г. работят 35.3 хил. (53.3%) от наетите лица, в индустрията - 28.0 хил. (42.1%), а в селското, горското и рибното стопанство - 3.0 хиляди (4.6%). Работещите в предприятията от преработващата промишленост (22.8 хил.) представляват 81.7% от общия брой на наетите в сектор „Индустрия“. В сектора на услугите най-голям относителен дял заема икономическа дейност „Търговия; ремонт на автомобили и мотоциклети“ - 27.0% от всички наети в сектора.

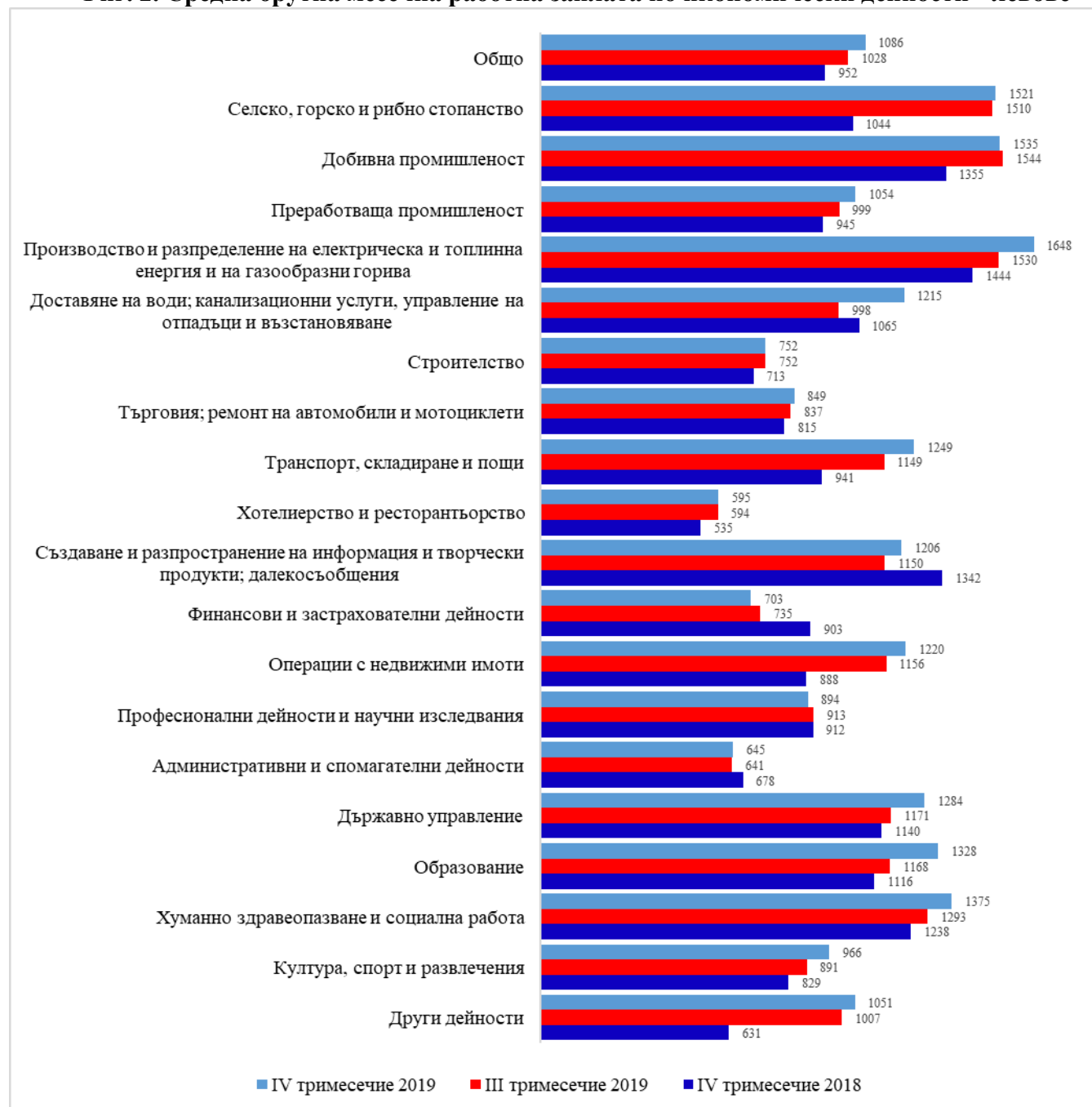
През четвъртото тримесечие на 2019 г. средната месечна работна заплата на наетите лица по трудово и служебно правоотношение в област Русе е 1 086 лева. Спрямо третото тримесечие на 2019 г. средната брутна заплата за тримесечието нараства с 58 лв., а в сравнение с четвъртото тримесечие на 2018 г. увеличението е със 134 лева. Средната месечна работна заплата за октомври е 1 076 лв., за ноември - 1 082 лв. и за декември - 1 101 лева.

Фиг.1. Средна брутна заплата общо за областта по месеци



В общественния сектор средната работна заплата за периода октомври - декември 2019 г. е 1 259 лв., а в частния сектор - 1 041 лева. В сравнение с предходното тримесечие средната работна заплата в общественния сектор на областта се увеличава със 131 лв. или 11.6%, а в частния нараства с 38 лв. В сравнение със същия период на миналата година увеличението на средната работна заплата в общественния сектор е 15.2%, а в частния - 13.6%.

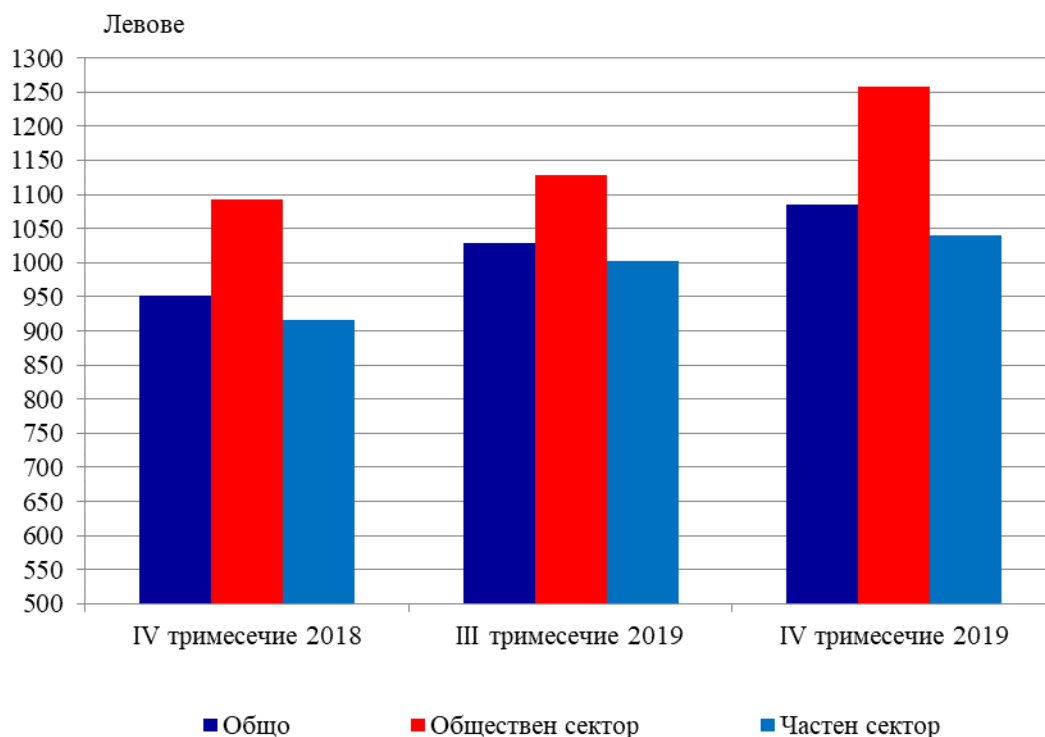
Фиг. 2. Средна брутна месечна работна заплата по икономически дейности - левове



Най-високо средномесечно трудово възнаграждение през четвъртото тримесечие на 2019 г. са получили наетите лица в икономически дейности „Производство и разпределение на електрическа и топлинна енергия и на газообразни горива“ - 1 648 лв., „Добивна промишленост“ - 1 535 лв. и „Селско, горско и рибно стопанство“ - 1 521 лв. И през това тримесечие най-ниско платени са били наетите лица в икономическа дейност „Хотелиерство и ресторантьорство“ - 595 лв., а след тях се нареждат наетите в икономическа дейност „Административни и спомагателни дейности“ - 645 лв.

По размер на средната месечна работна заплата през четвъртото тримесечие на 2019 година Русенска област заема девето място сред 28-те области на страната. С най-висока средна месечна заплата е област София (столица) - 1 782 лв., следвана от област Враца с 1 273 лв. и област Варна – 1 236 лв. С най-ниска средна месечна заплата са областите: Благоевград - 842 лв. Видин - 852 лв. и Смолян - 913 лв. За наблюдавания период средната месечна работна заплата за страната е 1 313 лв. - с 227 лв. или 20.9% по-висока от тази за област Русе.

Фиг. 3. Средна брутна месечна работна заплата по сектори



Методологични бележки

Данните са получени от тримесечното Наблюдение на наетите лица, отработеното време, средствата за работна заплата и други разходи за труд, което има за цел да изследва текущото състояние и динамика на основни аспекти на пазара на труда. Наблюдението е репрезентативно, като се използва стратифицирана случайна извадка от предприятия. Генералната съвкупност се стратифицира по следните критерии: териториален признак - 28 административни области, икономическа дейност по КИД - 2008, размер на предприятието според броя на наетите лица.

Методологията на тримесечното наблюдение на наетите лица, отработеното време, средствата за работна заплата и други разходи за труд, както и актуални данни, могат да бъдат намерени на интернет страницата на НСИ - <http://www.nsi.bg/>.

