



ЧУЖДЕСТРАННИ ПРЕКИ ИНВЕСТИЦИИ В ОБЛАСТ ВЕЛИКО ТЪРНОВО КЪМ 31.12.2018 ГОДИНА

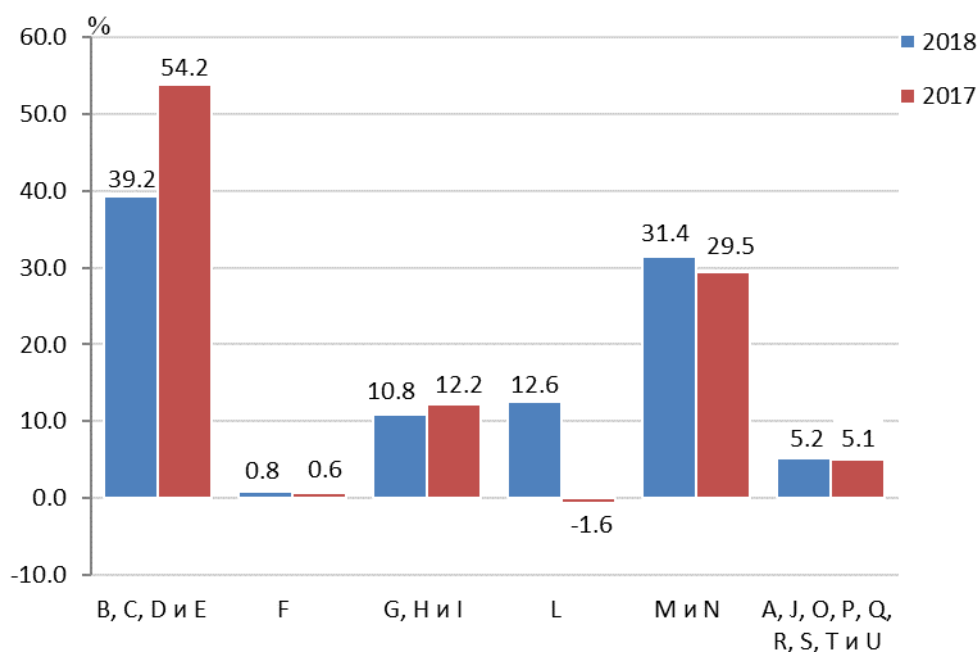
Преките чуждестранни инвестиции (ПЧИ) в предприятията от нефинансовия сектор към 31.12.2018 г. за област Велико Търново възлизат на 140.7 млн. евро по текущи цени, което е с 4.9% повече в сравнение с 2017 година.

В сравнение с 2017 г. увеличение на ПЧИ с над осем пъти е регистрирано в сектор „Операции с недвижими имоти“ и в сектор „Строителство“ - с 31.0%.

Област Велико Търново се нарежда на 18-то място в страната по размер на преките чуждестранни инвестиции. Техният дял в общия размер за страната е 0.6% и съответно 12.7% в рамките на Северен централен район.

През 2018 г. най-голяма е стойността на направените чуждестранни инвестиции в промишлеността „Добивна, преработваща и друга промишленост; доставяне на води; канализационни услуги, управление на отпадъци и възстановяване” - 55.2 млн. евро, и в сектора на „Професионални дейности и научни изследвания; административни и спомагателни дейности” - 44.2 млн. евро. Тези две дейности заедно формират 70.6% от общия обем на ПЧИ, но относителният им дял намалява общо с 13.1 пункта спрямо предходната година.

Фиг. 1. Структура на преките чуждестранни инвестиции в предприятията от нефинансовия сектор по икономически дейности в област Велико Търново към 31.12.





ТЕРИТОРИАЛНО СТАТИСТИЧЕСКО БЮРО - СЕВЕР
Отдел „Статистически изследвания - Велико Търново“

Икономически дейности по сектори (КИД-2008):

В, С, D, E - Добивна, преработваща и друга промишленост; доставяне на води; канализационни услуги, управление на отпадъци и възстановяване

F - Строителство

G, H, I - Търговия; ремонт на автомобили и мотоциклети; транспорт, складиране и пощи; хотелиерство и ресторантьорство

L - Операции с недвижими имоти

M, N - Професионални дейности и научни изследвания; Административни и спомагателни дейности

A, J, O, P, Q, R, S, T и U - Селско, горско, рибно стопанство; Създаване и разпространение на информация и творчески продукти; Далекосъобщения; Държавно управление; Образование; Хуманно здравеопазване и социална работа и Други услуги

През 2018 г. във всички общини на област Велико Търново с изключение на община Сухиндол са направени чуждестранни инвестиции, като най-голям дял - 50.9%, или 71.5 млн. евро от всички инвестиции в областта има община Велико Търново. На второ място по относителен дял на ПЧИ в областта е община Павликени - 30.7%.



Методологични бележки

Чуждестранна пряка инвестиция е всяко вложение, което включва дългосрочни отношения, отразяващи дълготрайния интерес на резидент на чуждестранна икономика (чуждестранен пряк инвеститор) в предприятие - резидент на българската икономика (инвестиционно предприятие). Пряката инвестиция включва както първоначалната трансакция между двата субекта, така и всички последващи трансакции между тях.

Обемът на чуждестранната пряка инвестиция в инвестиционното предприятие се определя като сума от:

- чуждестранното участие в собствения капитал на предприятието;
- плюс размера на непогасената към 31.12. на отчетната година част от главницата по дългосрочни и краткосрочни заеми и търговски кредити, отпуснати от чуждестранния инвеститор на инвестиционното предприятие;
- минус размера на неизплатената към 31.12. на отчетната година част от главницата по дългосрочни и краткосрочни заеми и търговски кредити, отпуснати на чуждестранния инвеститор от инвестиционното предприятие.