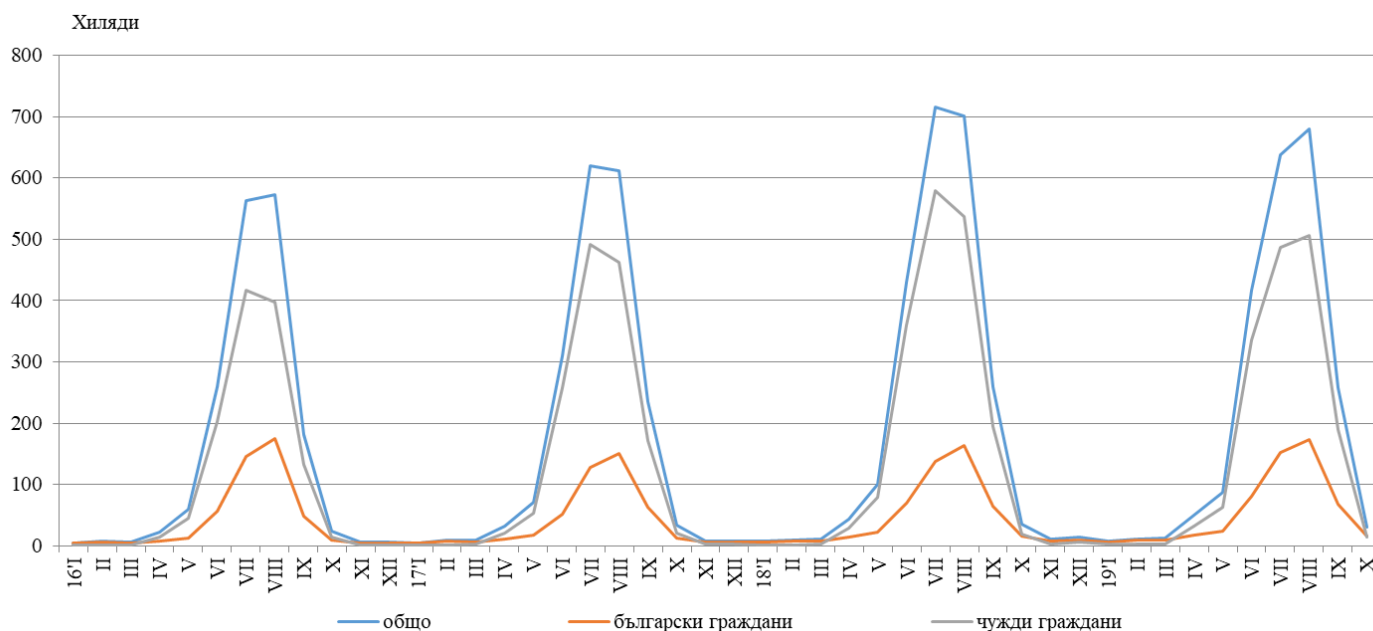


## ДЕЙНОСТ НА МЕСТАТА ЗА НАСТАНЯВАНЕ В ОБЛАСТ ДОБРИЧ ПРЕЗ ОКТОМВРИ 2019 ГОДИНА

През октомври 2019 г. в област Добрич са функционирали 60 места за настаняване с над 10 легла - хотели, мотели, къмпинги, хижи и други места за краткосрочно настаняване. Броят на стаите в тях е 4.1 хил., а на леглата - 8.5 хиляди. В сравнение с октомври 2018 г. общият брой на местата за настаняване, стаите и леглата в тях намалява съответно със 7.7, 11.0 и 9.6%.

Общият брой на нощувките във всички места за настаняване, регистрирани през октомври 2019 г., е 30.6 хил., или с 13.5% по-малко в сравнение със същия месец на миналата година.

**Фиг. 1. Реализирани нощувки в местата за настаняване в област Добрич по месеци (български и чужди граждани)**



Пренощуващите лица в местата за настаняване през октомври 2019 г. намаляват с 15.0% в сравнение със същия месец на 2018 г. и достигат 11.0 хиляди. От всички пренощуващи лица 60.3% са българи, като по-голямата част от тях ( 54.5%) са нощували в места за настаняване с 1, 2 или 3 звезди. Пренощуващите чужденци са 4.4 хиляди. Чуждестранните туристи посетили област Добрич са предимно от Румъния (45.6%), Германия (17.3%), Швеция (5.1%) и Финландия (3.5%).

Общата заетост на леглата в местата за настаняване през октомври 2019 г. се намалява с 0.7 процентни пункта в сравнение със същия период на 2018 г., като достига 11.7%.

Приходите от нощувки през октомври 2019 г. достигат 1 572.9 хил. лв., като приходите от български граждани са 42.2%, а от чужди граждани - 57.8%.

### Методологични бележки

От 2012 г. статистическото изследване на **дейността на местата за настаняване** се провежда месечно в съответствие с Регламент № 692/2011 на Европейския парламент и на Съвета относно европейската статистика на туризма и Регламент № 1051/2011 на Европейската комисия за прилагане на Регламент № 692/2011 на Европейския парламент и на Съвета относно европейската статистика на туризма по отношение на структурата на отчетите за качество и предаване на данните.

В наблюдението се включват категоризираните хотели, къмпинги и други места за краткосрочно настаняване с над 10 легла, функционирали през съответния отчетен период.

В показателя **други места за краткосрочно настаняване** са обхванати вилни и туристически селища, хостели, къщи за гости, бунгала, почивни домове, хижи, частни квартири и апартаменти и други места за краткосрочно настаняване.

**Легладенонощия в експлоатация** е максималният капацитет на разкритите легла за всеки ден от отчетния месец.

В **приходите от нощувки** в местата за настаняване са включени сумите, заплатени от гостите, без стойността на допълнителните услуги.