



ДЕЙНОСТ НА МЕСТАТА ЗА НАСТАНЯВАНЕ В ОБЛАСТ ТЪРГОВИЩЕ ПРЕЗ ОКТОМВРИ 2019 ГОДИНА

През октомври 2019 г. в област Търговище са функционирали 12 места за настаняване с над 10 легла - хотели, мотели, хижи и други места за краткосрочно настаняване. Броят на стаите в тях е 266, а на леглата - 483.

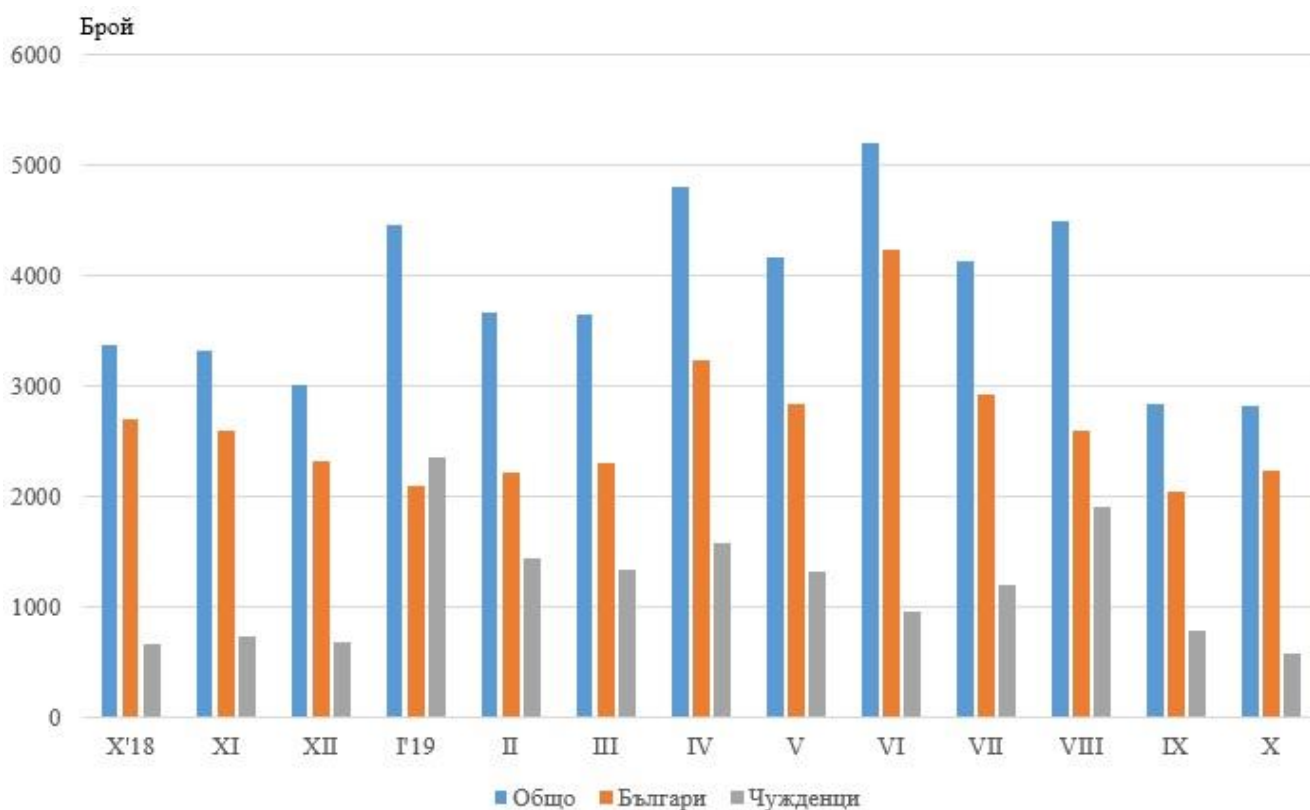
Общият брой на нощувките, регистрирани през октомври 2019 г. е 2 815, или с 16.4% по-малко в сравнение със същия месец на предходната година, като нощувките от български граждани намаляват със 17.2%, а от чуждестранни туристи има спад от 13.2% (фиг.1).

С най-голям относителен дял на реализираните нощувки от чужденци в местата за настаняване в областта е Турция - с 46.9%, следват Япония - с 5.1% и Украйна - с 4.6%.

Пренощуващите лица през октомври 2019 г. намаляват с 8.3% в сравнение със съответния месец на 2018 г. и достигат 1 888. От всички пренощуващи лица 84.9% са българи, които са реализирали средно по 1.4 нощувки. Пренощуващите чужденци са 285 и са реализирали средно по 2.0 нощувки.

Общата заетост на леглата в местата за настаняване през октомври 2019 г. е 19.0% и в сравнение със същия месец на предходната година намалява с 0.1 процентни пункта.

Фиг. 1. Реализирани нощувки в местата за настаняване в област Търговище по месеци





Приходите от нощувки през октомври 2019 г. в областта достигат 139 832 лв., или с 13.5% по-малко в сравнение с октомври 2018 година. Регистриран е спад както на приходите от български граждани – с 14.7%, така и от чужди - с 9.4%.

Методологични бележки

От 2012 г. статистическото изследване на **дейността на местата за настаняване** се провежда месечно в съответствие с Регламент № 692/2011 на Европейския парламент и на Съвета относно европейската статистика на туризма и Регламент № 1051/2011 на Европейската комисия за прилагане на Регламент № 692/2011 на Европейския парламент и на Съвета относно европейската статистика на туризма по отношение на структурата на отчетите за качеството и предаването на данните.

В наблюдението се включват категоризираните хотели, къмпинги и други места за краткосрочно настаняване с над 10 легла, функционирали през съответния отчетен период.

В показателя **други места за краткосрочно настаняване** са обхванати вилни и туристически селища, хостели, къщи за гости, бунгала, почивни домове, хижи, частни квартали и апартаменти и други места за краткосрочно настаняване.

Легладенонощия в експлоатация е максималният капацитет на разкритите легла за всеки ден от отчетния месец.

В **приходите от нощувки** в местата за настаняване са включени сумите, заплатени от гостите, без стойността на допълнителните услуги.

Повече информация и данни за местата за настаняване могат да бъдат намерени на интернет страницата на НСИ на следния линк: <http://www.nsi.bg/Туризм>