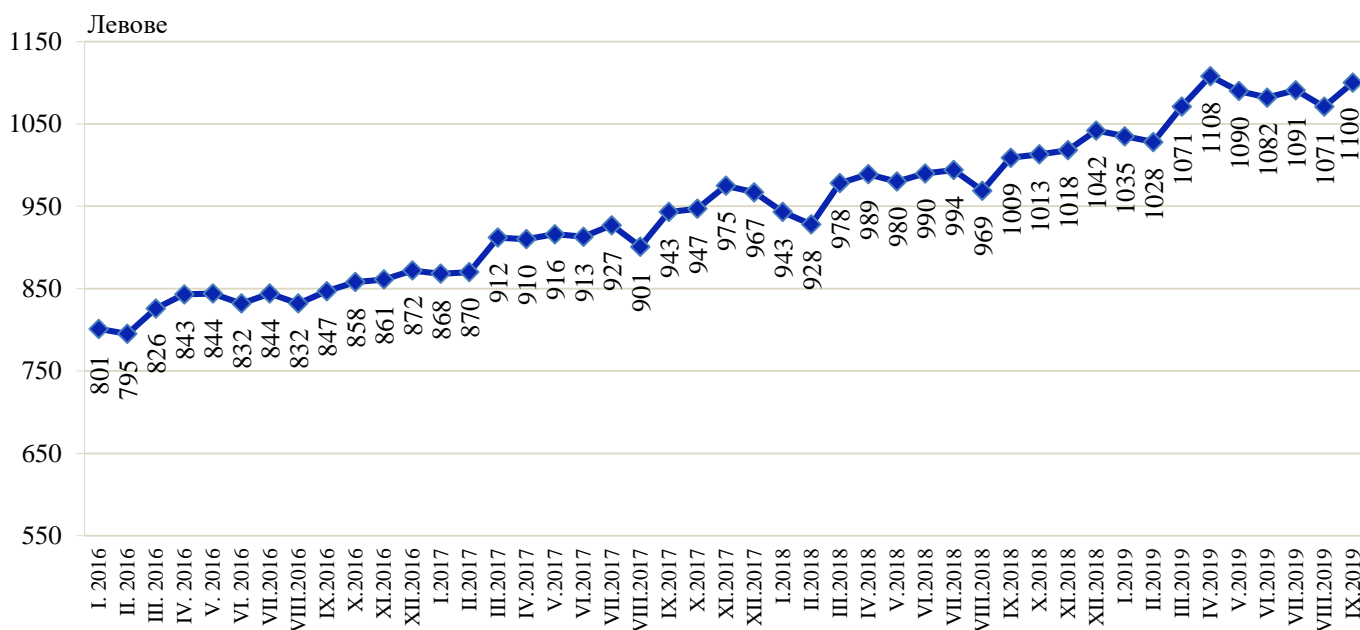


## НАЕТИ ЛИЦА И СРЕДНА БРУТНА ЗАПЛАТА В ОБЛАСТ ПЛОВДИВ ПРЕЗ ТРЕТОТО ТРИМЕСЕЧИЕ НА 2019 ГОДИНА

По предварителни данни на Националния статистически институт (НСИ) в област Пловдив, **наетите лица по трудово и служебно правоотношение** към края на септември 2019 г. са 221.8 хиляди, като намаляват с 2.5 хил. или 1.1% спрямо края на юни 2019 година. По икономически дейности спрямо края на второто тримесечие на 2019 г. най-голямо намаление на наетите лица по трудово и служебно правоотношение е регистрирано в дейностите „Хотелиерство и ресторантьорство“ - с 12.1%, „Операции с недвижими имоти“ - с 5.8% и „Административни и спомагателни дейности“ - с 3.8%. Най-голямо увеличение на наетите лица се наблюдава в икономическите дейности: „Строителство“ - с 5.9%, „Финансови и застрахователни дейности“ - с 2.3% и „Създаване и разпространение на информация и творчески продукти; далекосъобщения“ - с 1.9%. В структурата на наетите лица по икономически дейности най-голям е относителният дял на наетите по трудово и служебно правоотношение в дейностите „Преработваща промишленост“ - 32.1%, „Търговия, ремонт на автомобили и мотоциклети“ - 15.6% и „Транспорт, складиране и пощи“ - 7.7%.

В края на септември 2019 г. наетите лица по трудово и служебно правоотношение са с 0.1% по-малко в сравнение със същия период на предходната година, като най-голямо увеличение на наетите се наблюдава в икономическите дейности „Операции с недвижими имоти“ - с 18.4%, „Строителство“ - с 12.1% и „Култура, спорт и развлечения“ - с 10.2%.

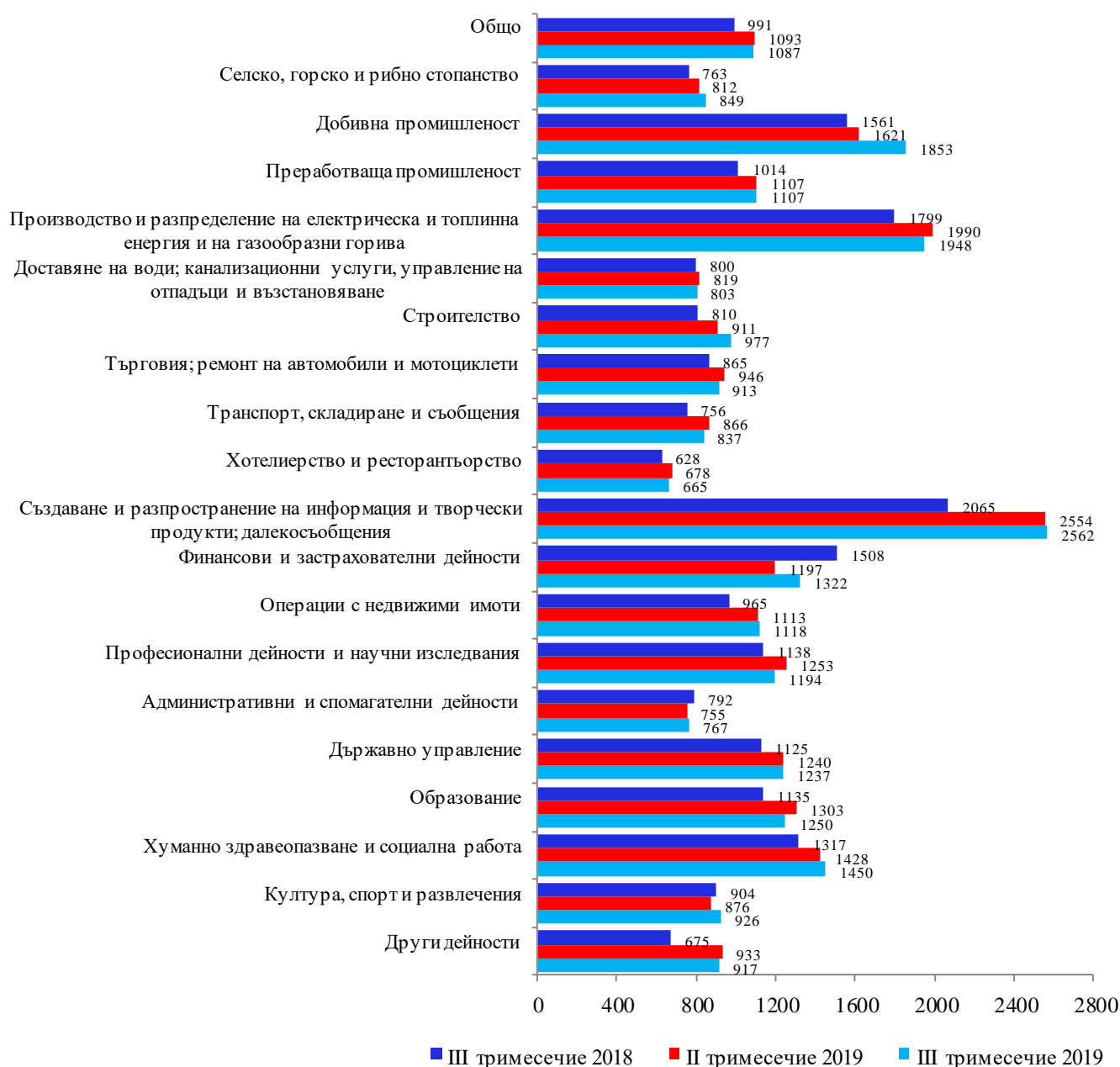
Фиг. 1. Средна брутна заплата общо за област Пловдив по месеци





Средната брутна месечна работна заплата в област Пловдив за юли 2019 г. е 1 091 лв., за август – 1 071 лв. и за септември – 1 100 лева. През третото тримесечие на 2019 г. средната месечна работна заплата намалява спрямо второто тримесечие на 2019 г. с 0.5%, като достига 1 087 лева. Намаление на средната месечна работна заплата е регистрирано в дейностите „Професионални дейности и научни изследвания“ - с 4.7%, „Образование“ - с 4.1% и „Търговия; ремонт на автомобили и мотоциклети“ - с 3.5%. Икономическите дейности, в които е регистрирано най-голямо увеличение на средната месечна заплата, са „Добивна промишленост“ - с 14.3%, „Финансови и застрахователни дейности“ - с 10.4% и „Строителство“ - със 7.2%.

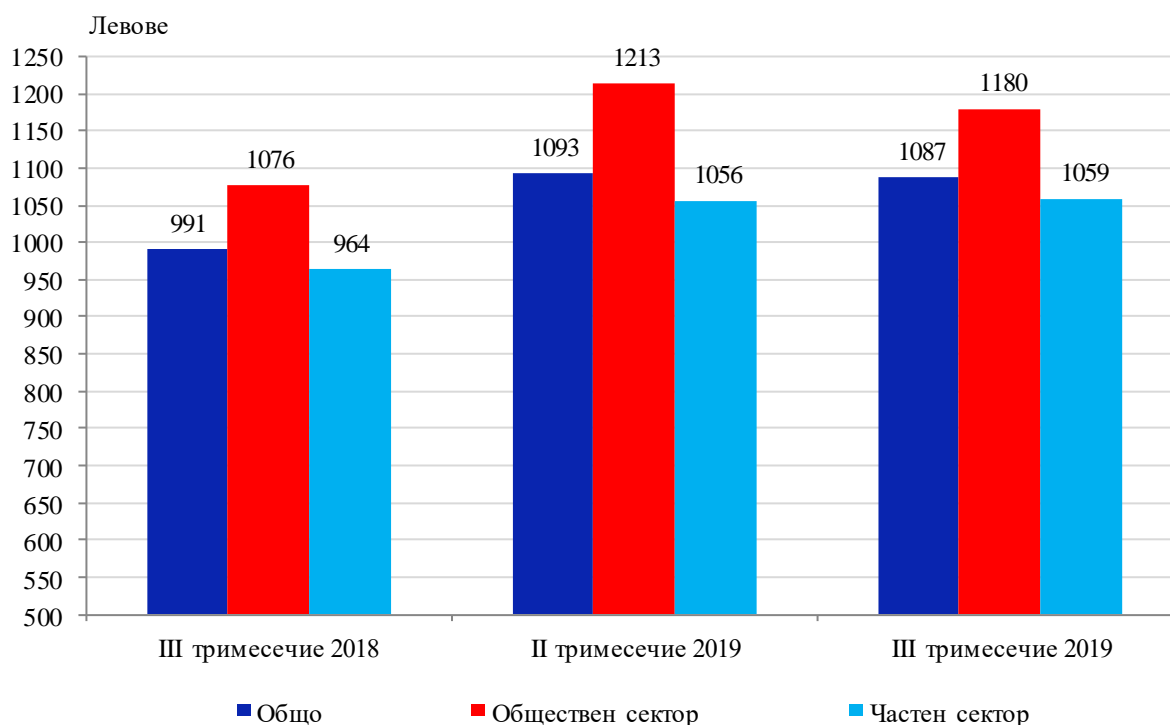
**Фиг. 2. Средна брутна месечна работна заплата по икономически дейности – левове**





През третото тримесечие на 2019 г. средната месечна работна заплата нараства с 9.7% спрямо третото тримесечие на 2018 година. Най-високо средномесечно трудово възнаграждение през третото тримесечие на 2019 г. са получили наетите лица по трудово и служебно правоотношение в икономическите дейности: „Създаване и разпространение на информация и творчески продукти; далекосъобщения“ - 2 562 лв., „Производство и разпределение на електрическа и топлинна енергия и на газообразни горива“ - 1 948 лв. и „Добивна промишленост“ - 1 853 лева. Най-ниско платени са били наетите лица в икономическите дейности: „Хотелиерство и ресторантьорство“ - 665 лв., „Административни и спомагателни дейности“ - 767 лева и „Доставяне на води; канализационни услуги, управление на отпадъци и възстановяване“ - 803 лева.

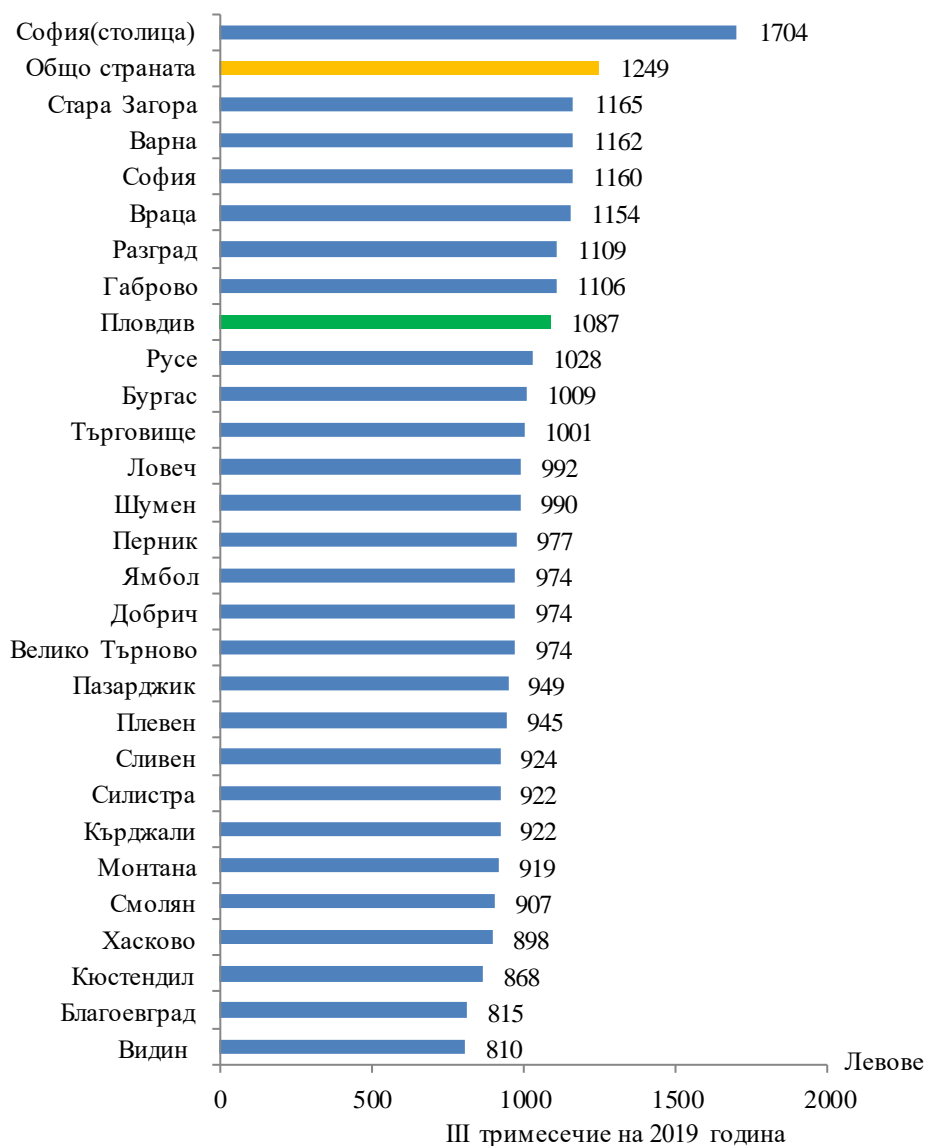
**Фиг. 3. Средна брутна месечна работна заплата по сектори**



Спрямо същия период на предходната година средната месечна работна заплата, в област Пловдив, през третото тримесечие на 2019 г. в общественния сектор нараства с 9.7%, а в частния сектор - с 9.9%. По размер на средната месечна работна заплата през третото тримесечие на 2019 г. Пловдивска област заема осмо място сред 28-те области в страната. С най-висока средна месечна работна заплата е област София (столица) - 1 704 лв., а с най-ниска е област Видин - 810 лева. За наблюдавания период средната месечна работна заплата за страната е 1 249 лв. - със 162 лв. или 14.9% по-висока от тази за област Пловдив.



**Фиг. 4. Средна брутна месечна работна заплата по области**





### Методологични бележки

Данните са получени от тримесечното Наблюдение на наетите лица, отработеното време, средствата за работна заплата и други разходи за труд, което има за цел да изследва текущото състояние и динамика на основни аспекти на пазара на труда. Наблюдението е репрезентативно, като се използва стратифицирана случайна извадка от предприятия. Генералната съвкупност се стратифицира по следните критерии: териториален признак - 28 административни области, икономическа дейност по КИД - 2008, размер на предприятието според броя на наетите лица.

Методологията на тримесечното наблюдение на наетите лица, отработеното време, средствата за работна заплата и други разходи за труд, както и актуални данни, могат да бъдат намерени на интернет сайта на НСИ: <http://www.nsi.bg/sites/методология>; <http://www.nsi.bg/данни>.



## Приложение

Таблица 1

### Наети лица по трудово и служебно правоотношение по икономически дейности в област Пловдив през 2019 година<sup>1</sup>

(Списъчен брой в края на месеца)

Икономически дейности	2019		
	юли	август	септември
<b>Общо</b>	<b>223929</b>	<b>222531</b>	<b>221845</b>
Селско, горско и рибно стопанство	4584	4591	4569
Добивна промишленост	758	754	762
Преработваща промишленост	71978	71365	71246
Производство и разпределение на електрическа и топлинна енергия и на газообразни горива	3581	3591	3559
Доставяне на води; канализационни услуги, управление на отпадъци и възстановяване	2972	2980	2995
Строителство	12417	12441	12841
Търговия; ремонт на автомобили и мотоциклети	35429	35324	34665
Транспорт, складиране и пощи	17231	17121	17068
Хотелиерство и ресторантьорство	11429	10885	10278
Създаване и разпространение на информация и творчески продукти; далекосъобщения	4174	4184	4221
Финансови и застрахователни дейности	1068	1121	1129
Операции с недвижими имоти	2001	1969	1861
Професионални дейности и научни изследвания	5662	5644	5578
Административни и спомагателни дейности	7157	7143	6922
Държавно управление; държавно обществено осигуряване	8219	8214	8210
Образование	15080	14975	15690
Хуманно здравеопазване и социална работа	14624	14647	14721
Култура, спорт и развлечения	2872	2882	2872
Други дейности, неklasифицирани другаде	2693	2700	2658

<sup>1</sup> Предварителни данни.



Таблица 2

Средна месечна брутна заплата на наети лица по трудово и служебно правоотношение по икономически дейности в област Пловдив през 2019 година<sup>1</sup>

(Левове)

Икономически дейности	2019		
	юли	август	септември
<b>Общо</b>	<b>1091</b>	<b>1071</b>	<b>1100</b>
Селско, горско и рибно стопанство	843	829	873
Добивна промишленост	1872	1780	1907
Преработваща промишленост	1113	1094	1115
Производство и разпределение на електрическа и топлинна енергия и на газообразни горива	1799	1907	2139
Доставяне на води; канализационни услуги, управление на отпадъци и възстановяване	797	800	812
Строителство	972	1056	903
Търговия; ремонт на автомобили и мотоциклети	916	900	924
Транспорт, складиране и пощи	831	831	850
Хотелиерство и ресторантьорство	656	658	683
Създаване и разпространение на информация и творчески продукти; далекосъобщения	2543	2583	2559
Финансови и застрахователни дейности	1437	1241	1286
Операции с недвижими имоти	1122	1096	1136
Професионални дейности и научни изследвания	1169	1177	1238
Административни и спомагателни дейности	795	746	759
Държавно управление; държавно обществено осигуряване	1413	1143	1155
Образование	1222	1183	1344
Хуманно здравеопазване и социална работа	1447	1442	1463
Култура, спорт и развлечения	997	855	925
Други дейности, неklasифицирани другаде	941	879	930

<sup>1</sup> Предварителни данни.