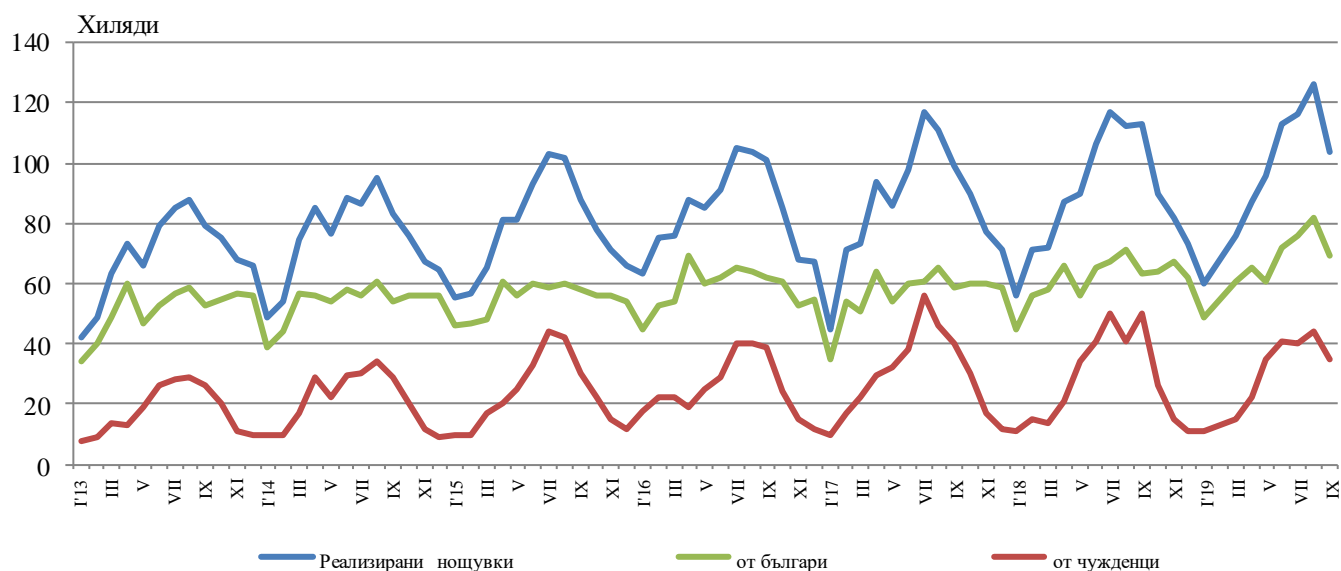


ДЕЙНОСТ НА МЕСТАТА ЗА НАСТАНЯВАНЕ¹ В ОБЛАСТ ПЛОВДИВ ПРЕЗ СЕПТЕМВРИ 2019 ГОДИНА

През септември 2019 г. в областта са функционирали 215 места за настаняване с над 10 легла - хотели, мотели, къмпинги, хижи и други места за краткосрочно настаняване. Броят на стаите в тях е 5.2 хил., а на леглата - 10.3 хиляди. В сравнение със септември 2018 г. общият брой на местата за настаняване (функционирали през периода) се увеличава със 7.0%, а леглата в тях - с 6.5%.

Общият брой на нощувките във всички места за настаняване възлиза на 103.8 хил., или с 8.1% по-малко в сравнение със същия месец на предходната година, като 68.6 хил. от тях са реализирани от български граждани, а 35.2 хил. - от чужденци.

Фиг. 1. Реализирани нощувки в местата за настаняване в област Пловдив по месеци



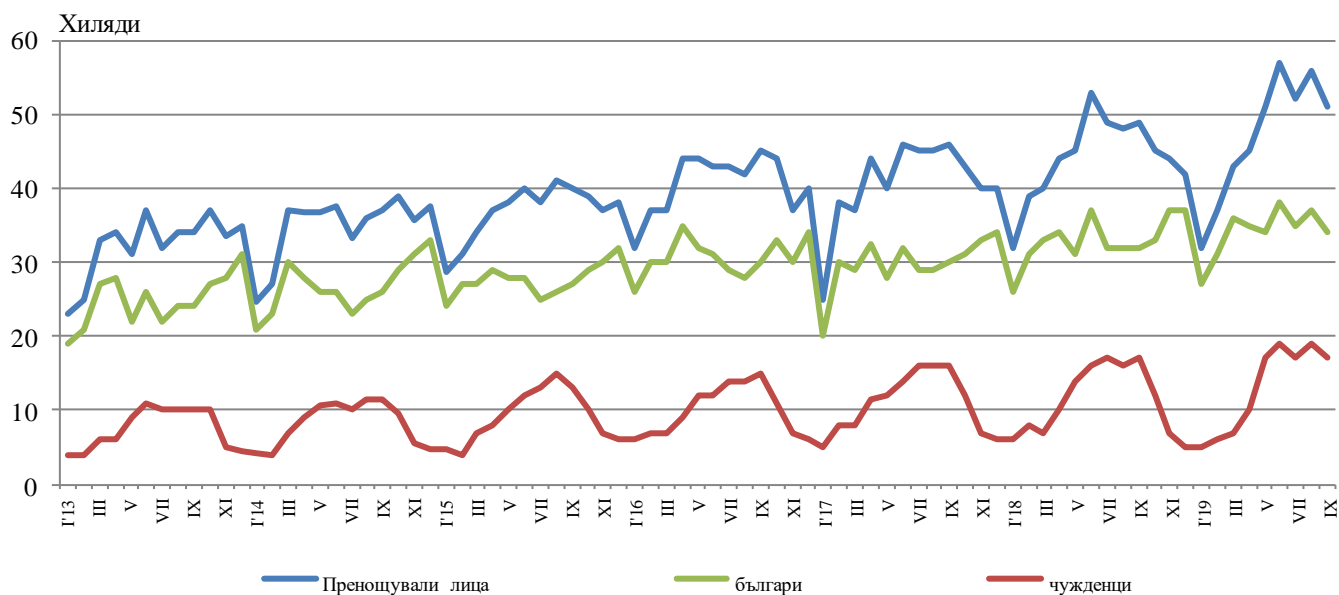
В хотелите с 4 и 5 звезди са реализирани 58.6% от общия брой нощувки на чужди граждани, докато от българи те са 28.9%. В местата за настаняване с 3 звезди са осъществени 35.3% от нощувките на чужденци и 39.3% - на български граждани, докато в останалите места за настаняване (с 1 и 2 звезди) тези дялове са съответно 6.1 и 31.8%.

¹ Функционирали през съответния период.



Средният брой реализирани нощувки от чужденците във всички места за настаняване в областта през септември 2019 г. е 2.1. Най-много чужденци, посетили област Пловдив, са граждани на Испания - 10.3%, Германия - 8.9%, Франция - 8.7%, Турция - 8.0%, Израел - 5.9%, Обединеното кралство - 4.8% и Гърция - 4.5% от всички пренощували чужденци в областта.

Фиг. 2. Пренощували лица в местата за настаняване в област Пловдив по месеци



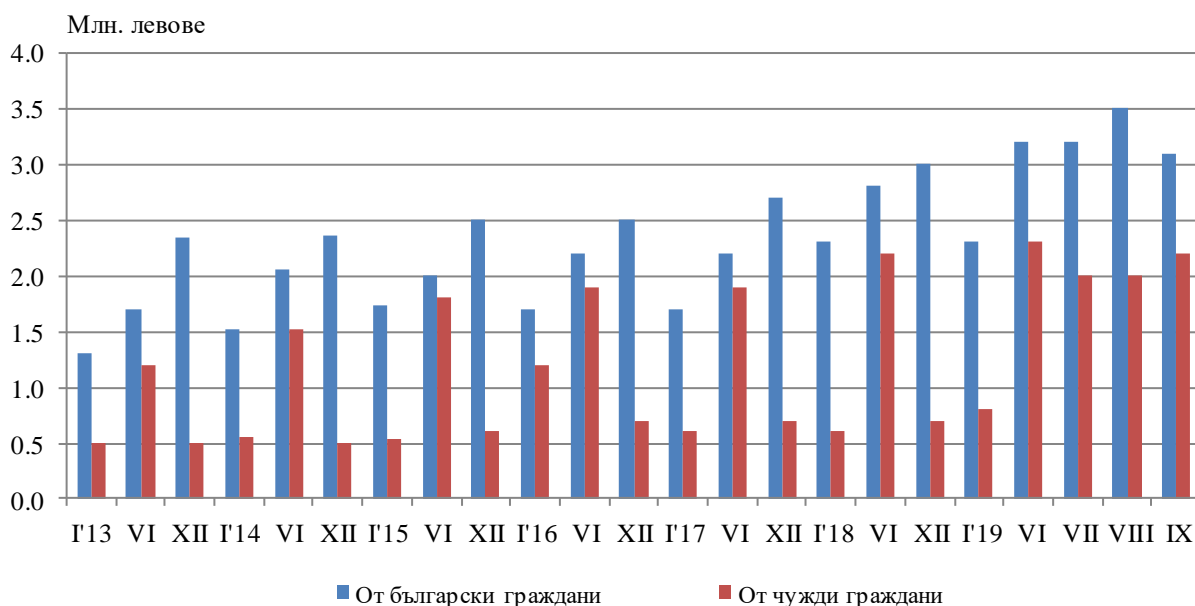
Пренощувалите лица в местата за настаняване през септември 2019 г. се увеличават с 5.2% (51.4 хиляди) спрямо септември 2018 година. Относителният дял на българите е 67.1% от всички пренощували лица, като по-голямата част от тях (72.4%) са нощували в хотели с 3 или 4 и 5 звезди и са реализирали средно 1.9 нощувки.

Пренощувалите чужденци са 16.9 хил., като 62.8% от тях са нощували в хотели с 4 и 5 звезди и са реализирани средно 1.9 броя нощувки.

Приходите от нощувки в област Пловдив през септември 2019 г. достигат 5.3 млн. лв., като от български граждани те са 3.1 млн., а от чужди - 2.2 млн. лева. В сравнение със септември 2018 г. е регистрирано намаление на приходите от нощувки като цяло с 4.7%, като от чужди граждани то е с 26.1%, докато от български граждани имаме увеличение с 20.2%.

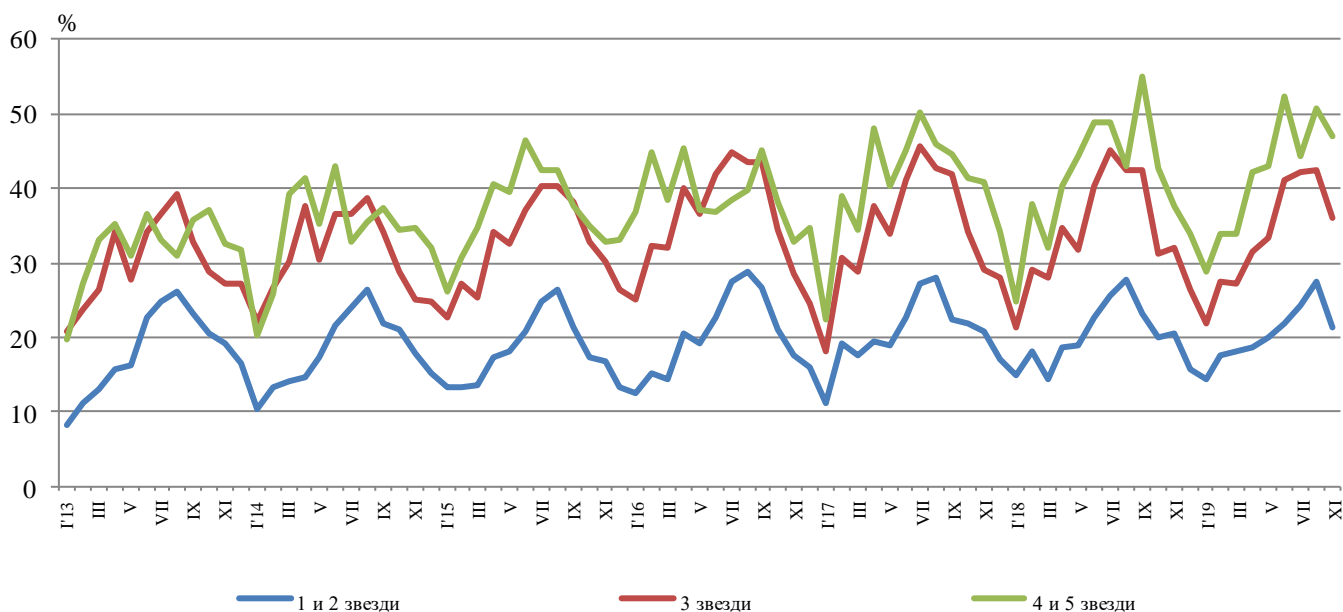


Фиг. 3. Приходи от нощувки в местата за настаняване в област Пловдив по месеци



Общата заетост на леглата в местата за настаняване през септември е 33.8%, като тя е най-висока в местата за настаняване с 4 и 5 звезди - 47.1%, следвана от тези с 3 звезди - 36.1% и с 1 и 2 звезди - 21.4%. Като цяло заетостта на леглата намалява спрямо септември 2018 г. с 5.8 процентни пункта. При местата за настаняване с 4 и 5 звезди намалението е със 7.8 процентни пункта, при тези с 3 звезди - с 6.3 процентни пункта, а при тези с 1 и 2 звезди - с 1.9 процентни пункта.

Фиг. 4. Заетост на леглата по категории на местата за настаняване в област Пловдив по месеци





Методологични бележки

От 2012 година статистическото изследване на **дейността на местата за настаняване** се провежда месечно в съответствие с Регламент № 692/2011 на Европейския парламент и на Съвета относно европейската статистика на туризма и Регламент № 1051/2011 на Европейската комисия за прилагане на Регламент № 692/2011 на Европейския парламент и на Съвета относно европейската статистика на туризма по отношение на структурата на отчетите за качеството и предаването на данните.

В наблюдението се включват категоризираните хотели, къмпинги и други места за краткосрочно настаняване с над 10 легла, функционирали през съответния отчетен период.

В показателя **други места за краткосрочно настаняване** са обхванати вилни и туристически селища, хостели, къщи за гости, бунгала, почивни домове, хижи, частни квартири и апартаменти и други места за краткосрочно настаняване.

Легладенонощия в експлоатация е максималният капацитет на разкритите легла за всеки ден от отчетния месец.

В **приходите от нощувки** в местата за настаняване са включени сумите, заплатени от гостите, без стойността на допълнителните услуги.

Динамичните редове от данни по показатели са налични в интернет страницата на НСИ².

² Вж. www.nsi.bg, Туризъм.