

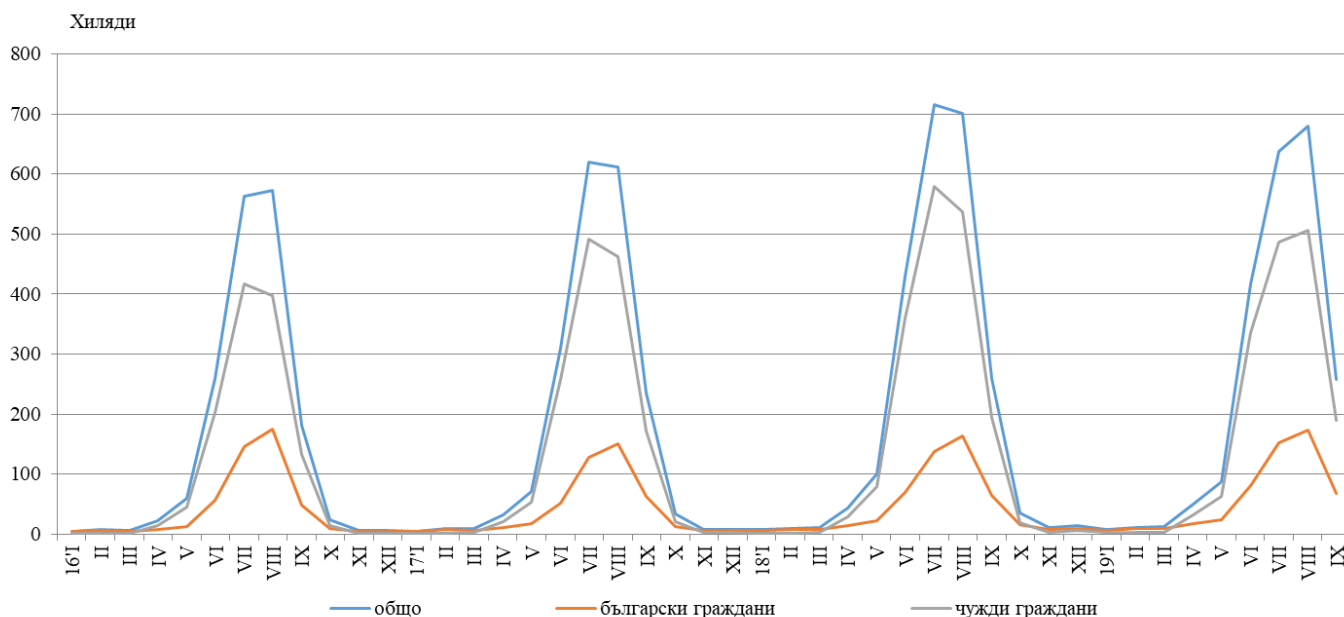


## ДЕЙНОСТ НА МЕСТАТА ЗА НАСТАНЯВАНЕ В ОБЛАСТ ДОБРИЧ ПРЕЗ СЕПТЕМВРИ 2019 ГОДИНА

През септември 2019 г. в област Добрич са функционирали 140 места за настаняване с над 10 легла - хотели, мотели, къмпинги, хижи и други места за краткосрочно настаняване. Броят на стаите в тях е 11.0 хил., а на леглата - 23.5 хиляди. В сравнение със септември 2018 г. общият брой на местата за настаняване, стаите и леглата в тях намалява съответно с 2.1, 4.5 и 6.2%.

Общият брой на нощувките във всички места за настаняване, регистрирани през септември 2019 г., е 257.5 хил., или с 0.7% по-малко в сравнение със същия месец на миналата година.

**Фиг. 1. Реализирани нощувки в местата за настаняване в област Добрич по месеци (български и чужди граждани)**



Пренощуващите лица в местата за настаняване през септември 2019 г. намаляват с 3.0% в сравнение със същия месец на 2018 г. и достигат 56.6 хиляди. От всички пренощуващи лица 38.4% са българи, като по-голямата част от тях ( 67.6%) са нощували в места за настаняване с 1, 2 или 3 звезди. Пренощуващите чужденци са 34.9 хиляди. Чуждестранните туристи посетили област Добрич са предимно от Румъния (40.2%), Германия (23.8%), Полша (7.6%) и Русия (3.5%).

Общата заетост на леглата в местата за настаняване през септември 2019 г. се увеличава с 2.3 процентни пункта в сравнение със същия период на 2018 г., като достига 37.5%.

Приходите от нощувки през септември 2019 г. достигат 15 029.8 хил. лв., като приходите от български граждани са 25.4%, а от чужди граждани - 74.6%.



### Методологични бележки

От 2012 г. статистическото изследване на **дейността на местата за настаняване** се провежда месечно в съответствие с Регламент № 692/2011 на Европейския парламент и на Съвета относно европейската статистика на туризма и Регламент № 1051/2011 на Европейската комисия за прилагане на Регламент № 692/2011 на Европейския парламент и на Съвета относно европейската статистика на туризма по отношение на структурата на отчетите за качество и предаване на данните.

В наблюдението се включват категоризираните хотели, къмпинги и други места за краткосрочно настаняване с над 10 легла, функционирали през съответния отчетен период.

В показателя **други места за краткосрочно настаняване** са обхванати вилни и туристически селища, хостели, къщи за гости, бунгала, почивни домове, хижи, частни квартири и апартаменти и други места за краткосрочно настаняване.

**Легладенонощия в експлоатация** е максималният капацитет на разкритите легла за всеки ден от отчетния месец.

В **приходите от нощувки** в местата за настаняване са включени сумите, заплатени от гостите, без стойността на допълнителните услуги.