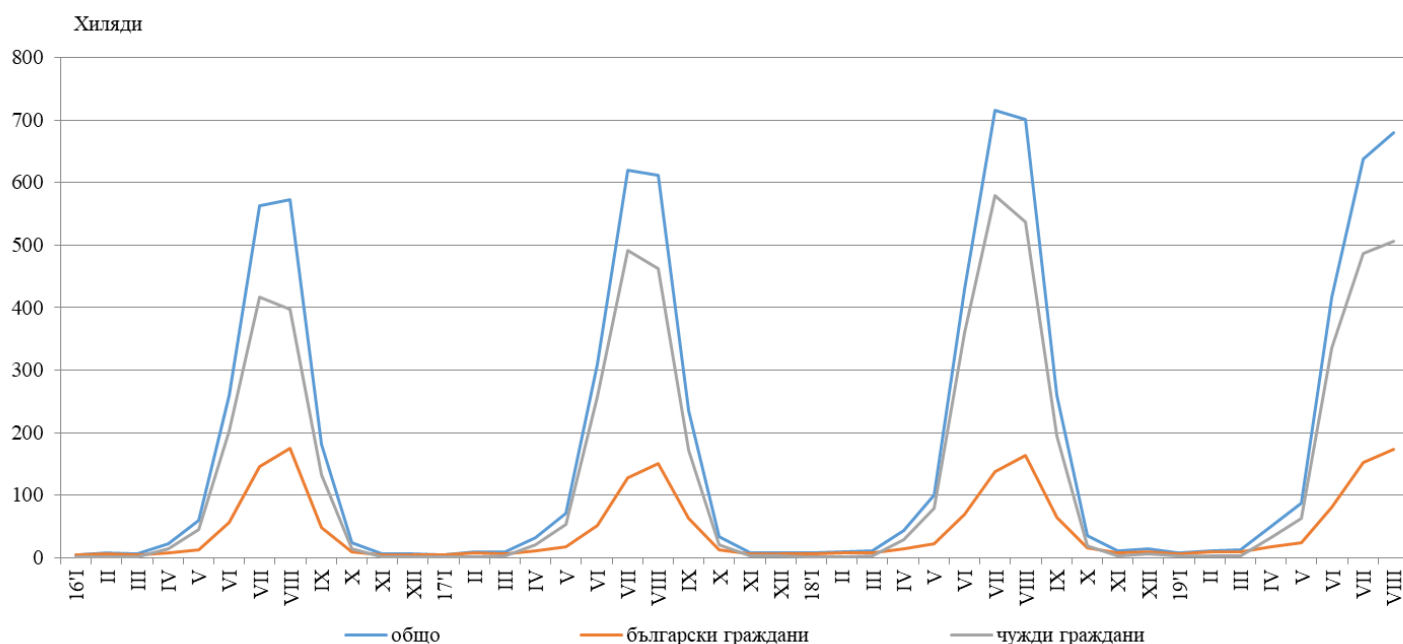


ДЕЙНОСТ НА МЕСТАТА ЗА НАСТАНЯВАНЕ В ОБЛАСТ ДОБРИЧ ПРЕЗ АВГУСТ 2019 ГОДИНА

През август 2019 г. в област Добрич са функционирали 175 места за настаняване с над 10 легла - хотели, мотели, къмпинги, хижи и други места за краткосрочно настаняване. Броят на стаите в тях е 12.3 хил., а на леглата - 29.2 хиляди. В сравнение с август 2018 г. общият брой на местата за настаняване и стаите в тях нараства съответно с 4.8 и 0.5%, а броят на и леглата намалява с 1.5%.

Общият брой на нощувките във всички места за настаняване, регистрирани през август 2019 г., е 679.7 хил., или с 3.0% по-малко в сравнение със същия месец на миналата година.

Фиг. 1. Реализирани нощувки в местата за настаняване в област Добрич по месеци (български и чужди граждани)



Пренощуващите лица в местата за настаняване през август 2019 г. нарастват с 3.5% в сравнение със същия месец на 2018 г. и достигат 134.9 хиляди. От всички пренощуващи лица 31.4% са българи, като по-голямата част от тях (77.0%) са нощували в места за настаняване с 1, 2 или 3 звезди. Пренощуващите чужденци са 92.5 хиляди. Чуждестранните туристи посетили област Добрич са предимно от Румъния (53.0%), Германия (11.9%), Полша (5.1%) и Русия (4.5%).

Общата заетост на леглата в местата за настаняване през август 2019 г. намалява с 1.6 процентни пункта в сравнение със същия период на 2018 г., като достига 75.6%.

Приходите от нощувки през август 2019 г. достигат 44 113.2 хил. лв., като приходите от български граждани са 23.0%, а от чужди граждани - 77.0%.

Методологични бележки

От 2012 г. статистическото изследване на **дейността на местата за настаняване** се провежда месечно в съответствие с Регламент № 692/2011 на Европейския парламент и на Съвета относно европейската статистика на туризма и Регламент № 1051/2011 на Европейската комисия за прилагане на Регламент № 692/2011 на Европейския парламент и на Съвета относно европейската статистика на туризма по отношение на структурата на отчетите за качество и предаване на данните.

В наблюдението се включват категоризираните хотели, къмпинги и други места за краткосрочно настаняване с над 10 легла, функционирали през съответния отчетен период.

В показателя **други места за краткосрочно настаняване** са обхванати вилни и туристически селища, хостели, къщи за гости, бунгала, почивни домове, хижи, частни квартири и апартаменти и други места за краткосрочно настаняване.

Легладенонощия в експлоатация е максималният капацитет на разкритите легла за всеки ден от отчетния месец.

В **приходите от нощувки** в местата за настаняване са включени сумите, заплатени от гостите, без стойността на допълнителните услуги.