



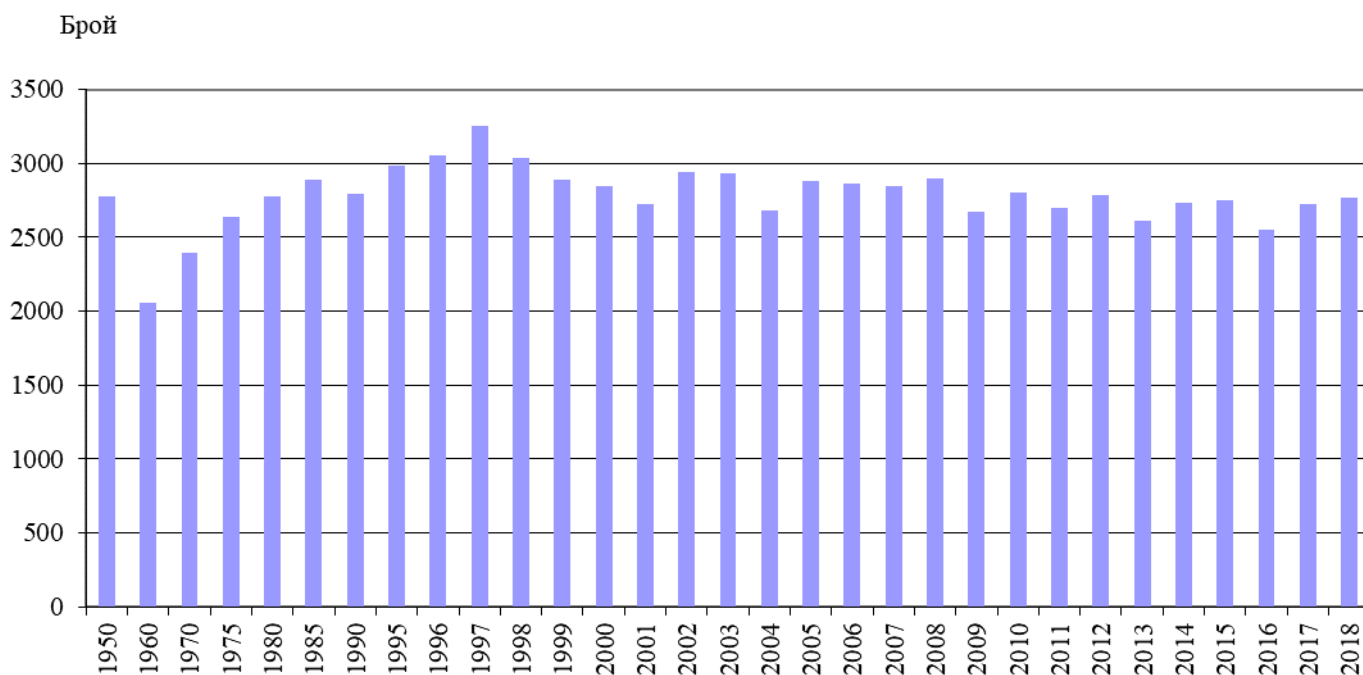
## СМЪРТНОСТ В ОБЛАСТ ШУМЕН ПРЕЗ 2018 ГОДИНА

### Обща смъртност

През 2018 г. в област Шумен нивото на общата смъртност се задържа високо. Броят на умрелите е 2 768 души, като спрямо 2017 г. нараства с 42 случая, или с 1.5%. Броят на умрелите намалява в две общини и се увеличава в осем.

Коефициентът на обща смъртност, който се измерва с броя на умрелите лица на 1 000 души от средногодишния брой на населението, е 16.0‰ (15.7‰ за 2017 г.), при 15.4‰ за страната. В област Шумен, през последните десет години, коефициентът на обща смъртност е най-висок през 2018 г., а най-нисък през 2009 г. - 13.7‰.

Фиг. 1. Умрели през периода 1950 - 2018 година



През изминалата година в област Шумен най-ниска смъртност е регистрирана в общините Върбица (12.3‰) и Никола Козлево (13.3‰). Смъртността е най-висока в община Смядово (24.8‰), следвана от общините Каспичан (20.7‰) и Велики Преслав (19.0‰). В община Шумен общата смъртност (15.2‰) е по-ниска от средната за областта.

Смъртността сред мъжете в областта (17.0‰) продължава да бъде по-висока в сравнение със смъртността сред жените (15.1‰). През 2018 г. на 1 000 жени умират 1 075 мъже. Продължават и силно изразените различия в смъртността сред градското и селското население. Коефициентът на смъртност е по-висок в селата (18.5‰), отколкото в градовете (14.5‰).

**Общо за ЕС-28** коефициентът на смъртност през 2017 г. е **10.3%**. Равнището на общата смъртност на населението в България е най-високо сред държавите членки. С най-ниска смъртност са Ирландия - 6.3%, Кипър - 7.0%, и Люксембург - 7.1%. Освен в България значително по-висока от средната за ЕС-28 е стойността на този показател само в Латвия - 14.8%, и Литва - 14.2%.

С най-висока смъртност в страната са областите Видин - 23.2%, Монтана - 21.7% и Кюстендил - 20.3%. В седем области смъртността е по-ниска от общата за страната, като най-ниска е в София (столица) - 11.7%. По посочения показател, сред 28-те области в страната подредени по възходящ ред, област Шумен заема десето място.

**Показателят за преждевременната смъртност<sup>1</sup> в област Шумен през 2018 г. е 23.1%** (21.0% за страната). В стойностите на показателя има съществени разлики при мъжете и жените. Умрелите жени на възраст до 64 години вкл. са 14.6% от всички умрели жени, а при мъжете стойността на този показател е 31.0%.

### Детска смъртност

**През 2018 г. в област Шумен са починали 8 деца на възраст до една година, като броят е с 2 по-малко от този през 2017 година.** През последните десет години броят на умрелите деца на възраст до една година е най-голям през 2010 г. - 31, а най-малък през 2018 година.

**Коефициентът на детска смъртност<sup>2</sup> е 5.5%**, при 5.8% за страната. За сравнение, през 2001 г. стойността на коефициента на детска смъртност в областта е бил 21.1%, през 2005 г. - 9.0%, през 2010 г. - 16.2%, а през 2015 г. - 8.1%.

В регионален аспект през 2018 г. в общо единадесет области коефициентът на детска смъртност е по-нисък от средния за страната, като най-нисък е в областите Смолян - 1.5% и София (столица) - 2.7%. Най-висока стойност на коефициента на детска смъртност е регистрирана в областите Плевен - 11.3% и Разград - 10.6%.

<sup>1</sup> Относителен дял на умрелите лица под 65-годишна възраст от общия брой на умиралията.

<sup>2</sup> Брой умрели деца на възраст под 1 година на 1 000 живородени.

### Методологични бележки

Източник на данните за броя и структурите на населението е Информационна система „Демография“ в Националния статистически институт. Източник на данните за естественото и механичното движение на населението (раждания, умирация, бракове, разводи, вътрешна миграция) е Единната система за гражданска регистрация и административно обслужване на населението. Те се регистрират чрез документите образци ЕСГРАОН - ТДС: съобщение за раждане, съобщение за сключен граждански брак, съобщение за прекратен граждански брак, съобщение за смърт и адресна карта за промяна на настоящ адрес.

Данните за броя на населението и за настъпилите демографски събития в териториален разрез са представени според административно-териториалното устройство на страната към 31.12. на съответната година (населени места, общини, области) и статистически райони по настоящ адрес. Това е адресът, който отговаря на документално заявеното местоживееене на лицето.

Възрастта на населението в края на годината е изчислена към 31.12. в навършени години. Възрастта на лицата при настъпване на демографско събитие се изчислява в навършени години въз основа на датата на раждане и датата на съответното събитие, т.е. възрастта, която лицата са достигнали при настъпване на събитието.

При изчисляване на демографските показатели се използва съвкупността на средногодишното население. Средногодишният брой на населението е средна аритметична величина от изчисленото население към края на предходната и края на отчетната година.