



## ДЕЙНОСТ НА МЕСТАТА ЗА НАСТАНЯВАНЕ В ОБЛАСТ ТЪРГОВИЩЕ ПРЕЗ АВГУСТ 2019 ГОДИНА

През август 2019 г. в област Търговище са функционирали 14 места за настаняване с над 10 легла - хотели, мотели, хижи и други места за краткосрочно настаняване. Броят на стаите в тях е 296, а на леглата - 594.

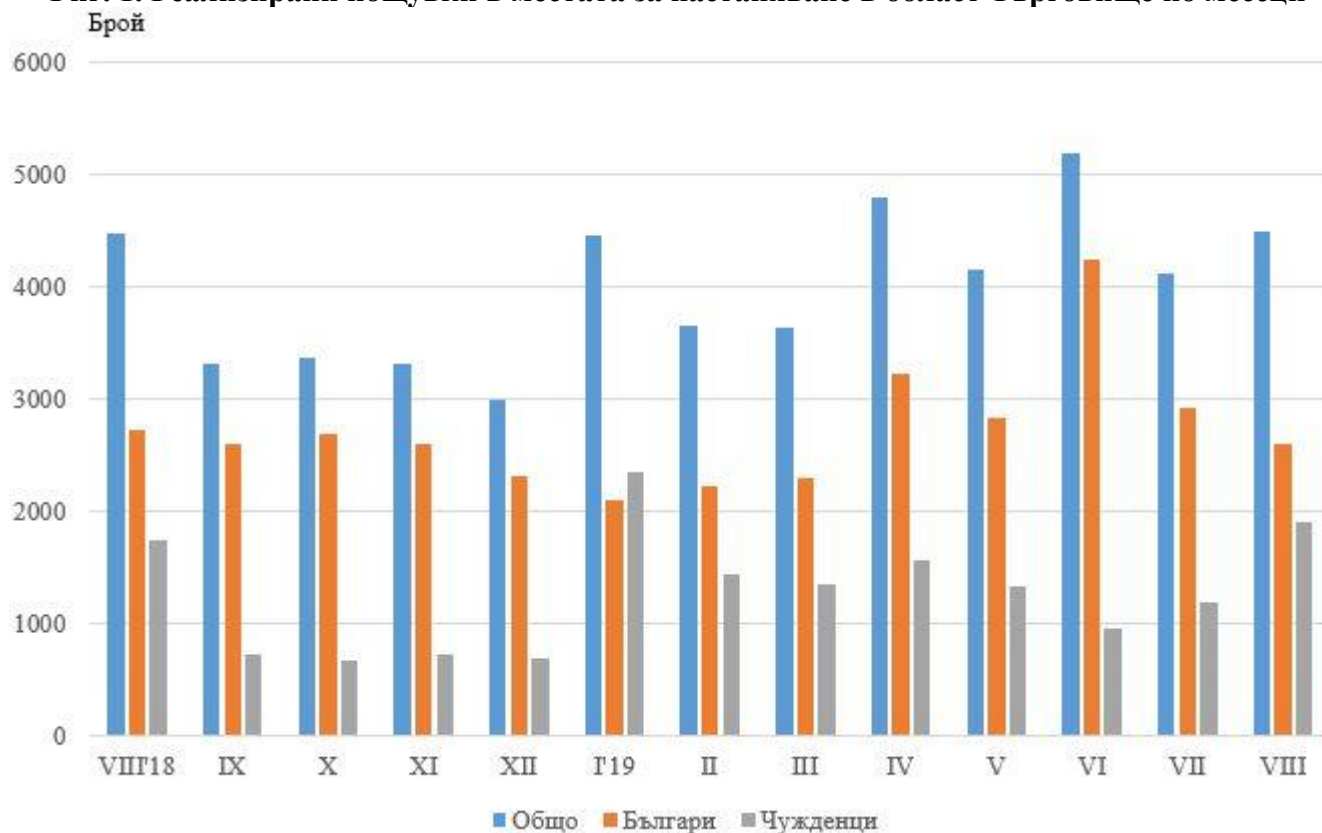
Общият брой на нощувките, регистрирани през август 2019 г. е 4 490, или с 0.2% повече в сравнение със същия месец на предходната година, като нощувките от чуждестранни туристи се увеличават с 8.6%, а от български граждани намаляват с 5.1% (фиг.1).

С най-голям относителен дял на реализираните нощувки от чужденци в местата за настаняване в областта е Молдова - с 38.5%, следват Турция - с 20.9% и Румъния - с 11.2%.

Пренощуващите лица през август 2019 г. намаляват с 12.7% в сравнение със съответния месец на 2018 г. и достигат 2 068. От всички пренощували лица 77.9% са българи, които са реализирали средно по 1.6 нощувки. Пренощуващите чужденци са 456 и са реализирали средно по 4.2 нощувки.

Общата заетост на леглата в местата за настаняване през август 2019 г. е 24.4% и в сравнение със същия месец на предходната година се увеличава с 2.2 процентни пункта.

**Фиг. 1. Реализирани нощувки в местата за настаняване в област Търговище по месеци**





Приходите от нощувки през август 2019 г. в областта достигат 196 084 лв., или с 12.6% повече в сравнение с август 2018 година. Регистрирано е увеличение на приходите както от чужди граждани - с 24.7%, така и от българи - със 7.5%.

### Методологични бележки

От 2012 г. статистическото изследване на **дейността на местата за настаняване** се провежда месечно в съответствие с Регламент № 692/2011 на Европейския парламент и на Съвета относно европейската статистика на туризма и Регламент № 1051/2011 на Европейската комисия за прилагане на Регламент № 692/2011 на Европейския парламент и на Съвета относно европейската статистика на туризма по отношение на структурата на отчетите за качеството и предаването на данните.

В наблюдението се включват категоризираните хотели, къмпинги и други места за краткосрочно настаняване с над 10 легла, функционирали през съответния отчетен период.

В показателя **други места за краткосрочно настаняване** са обхванати вилни и туристически селища, хостели, къщи за гости, бунгала, почивни домове, хижи, частни квартири и апартаменти и други места за краткосрочно настаняване.

**Легладенонощия в експлоатация** е максималният капацитет на разкритите легла за всеки ден от отчетния месец.

В **приходите от нощувки** в местата за настаняване са включени сумите, заплатени от гостите, без стойността на допълнителните услуги.

Повече информация и данни за местата за настаняване могат да бъдат намерени на интернет страницата на НСИ на следния линк: <http://www.nsi.bg/Туризм>