

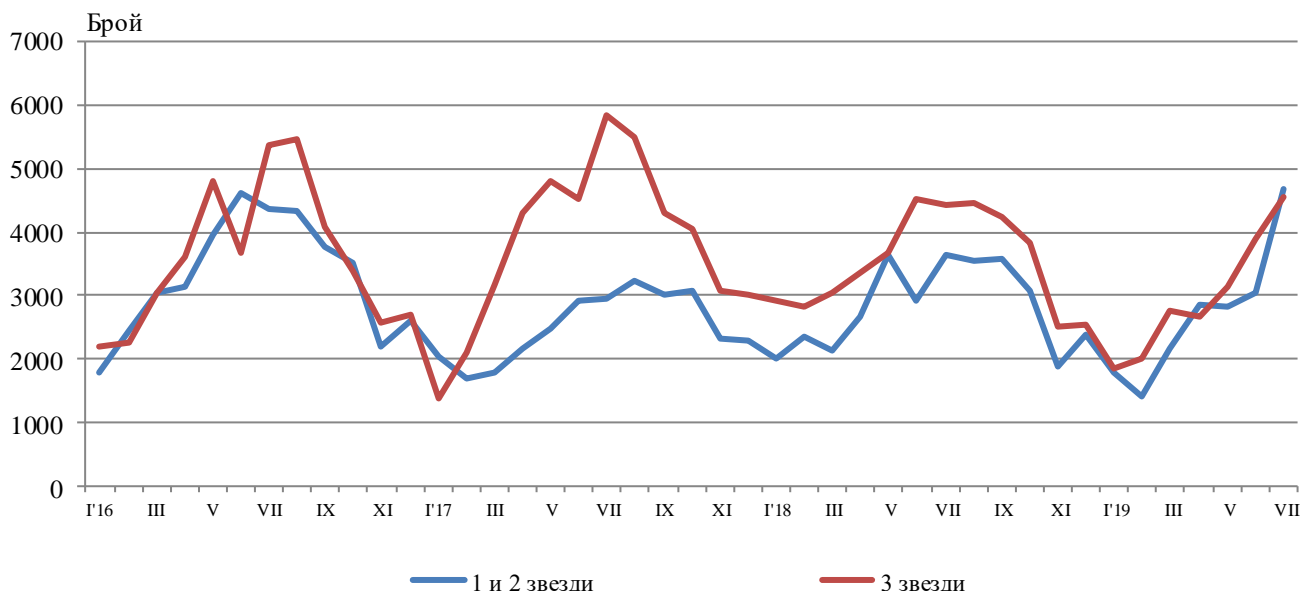
ДЕЙНОСТ НА МЕСТАТА ЗА НАСТАНЯВАНЕ В ОБЛАСТ КЪРДЖАЛИ ПРЕЗ ЮЛИ 2019 ГОДИНА

През юли 2019 г. в област Кърджали са функционирали 35 места за настаняване с над 10 легла - хотели, мотели, къмпинги, хижи и други места за краткосрочно настаняване. Броят на стаите в тях е 547, а на леглата - 1 112. В сравнение с юли 2018 г. общият брой на местата за настаняване (функционирали през периода) се запазва същия, а леглата в тях намаляват с 0.9%.

Общият брой на нощувките във всички места за настаняване, регистрирани през юли 2019 г. е 9 204 и се увеличава с 14.5% в сравнение със същия месец на предходната година. Броят на нощувките в местата за настаняване с 1 и 2 звезди нараства с 28.5%, а броят на нощувките в местата за настаняване с 3 звезди - с 2.9%.

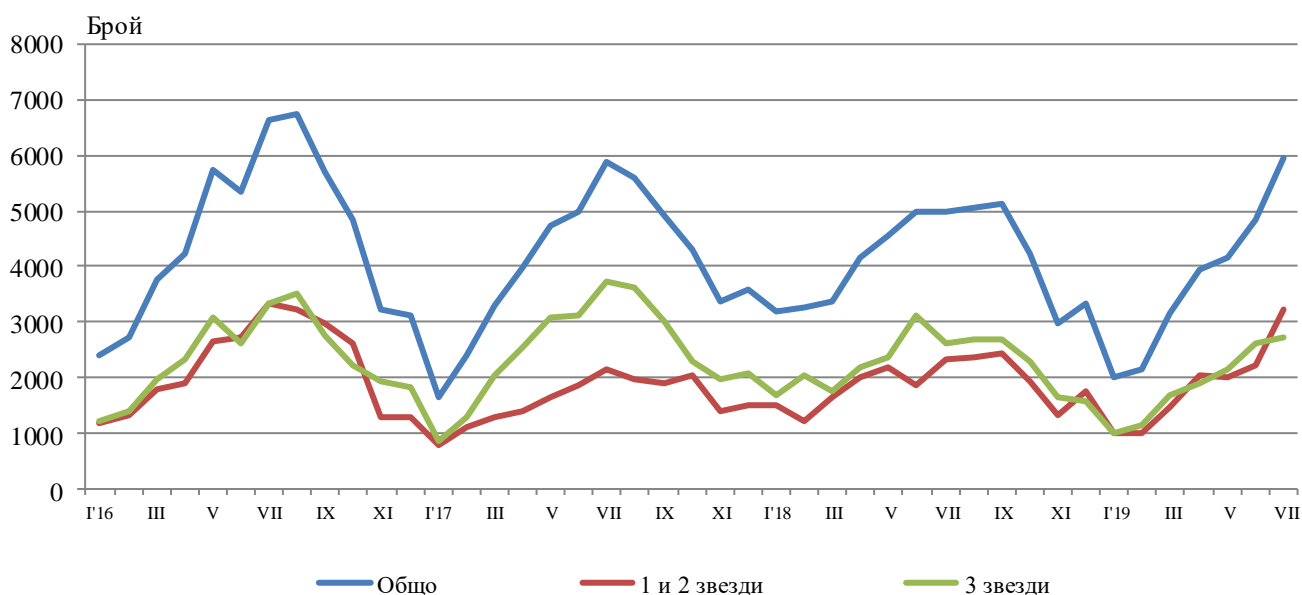
Най-много са реализираните нощувки на чужди граждани от Турция - 49.3%, следвани от Румъния - 6.5%, Германия - 6.2% и Дания - 4.1%.

Фиг. 1. Реализирани нощувки по категории на местата за настаняване и по месеци в област Кърджали



Пренощуващите лица в местата за настаняване през юли 2019 г. в област Кърджали са 5 958 и нарастват с 19.7% в сравнение със същия месец на 2018 г. От всички пренощуващи лица 73.1% са българи, като по-голямата част от тях (53.2%) са нощували в местата за настаняване с 1 и 2 звезди и са реализирали средно по 1.5 нощувки. Пренощуващите чужденци са 1 604, като 43.3% от тях са нощували в местата за настаняване с 3 звезди и са реализирали средно по 1.8 нощувки.

Фиг. 2. Пренощували лица по категории на местата за настаняване в област Кърджали



Общата заетост на леглата в местата за настаняване през юли 2019 г. е 26.7%, като тя е по-висока в местата за настаняване с 3 звезди - 31.6%, в сравнение със заетостта в местата за настаняване с 1 и 2 звезди (23.2%). Общата заетост на леглата се увеличава с 3.6 процентни пункта в сравнение със същия месец на предходната година.

Приходите от нощувки през юли 2019 г. възлизат на 422 639 лв., или с 32.0% повече в сравнение с юли 2018 година. Регистрирано е увеличение на приходите от български граждани с 37.3%, а от чужди граждани - с 19.8%.



Методологични бележки

От 2012 г. статистическото изследване на **дейността на местата за настаняване** се провежда месечно в съответствие с Регламент № 692/2011 на Европейския парламент и на Съвета относно европейската статистика на туризма и Регламент № 1051/2011 на Европейската комисия за прилагане на Регламент № 692/2011 на Европейския парламент и на Съвета относно европейската статистика на туризма по отношение на структурата на отчетите за качество и предаване на данните.

В наблюдението се включват категоризираните хотели, къмпинги и други места за краткосрочно настаняване с над 10 легла, функционирали през съответния отчетен период.

В показателя **други места за краткосрочно настаняване** са обхванати вилни и туристически селища, хостели, къщи за гости, бунгала, почивни домове, хижи, частни квартири и апартаменти и други места за краткосрочно настаняване.

Легладенонощия в експлоатация е максималният капацитет на разкритите легла за всеки ден от отчетния месец.

В приходите от нощувки в местата за настаняване са включени сумите, заплатени от гостите, без стойността на допълнителните услуги.