

ДЕЙНОСТ НА МЕСТАТА ЗА НАСТАНЯВАНЕ В ОБЛАСТ ЯМБОЛ ПРЕЗ ЮЛИ 2019 ГОДИНА

През юли 2019 г. в област Ямбол са функционирали 17 места за настаняване с над 10 легла - хотели, мотели, хижи и други места за краткосрочно настаняване. Броят на стаите в тях е 351, а на леглата - 629. В сравнение с юли 2018 г. общият брой на местата за настаняване намалява с 10.5%, а леглата в тях - с 4.7%.

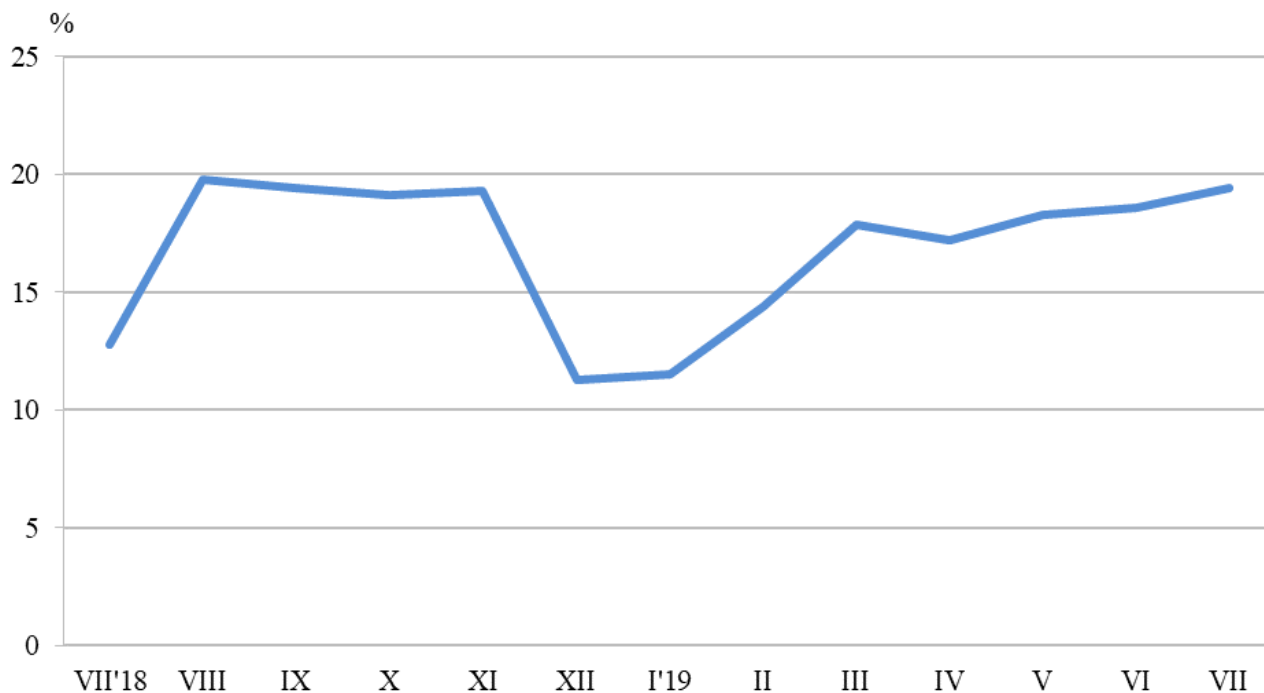
Общият брой на нощувките във всички места за настаняване, регистрирани през юли 2019 г., е 3 672, или с 43.9% повече в сравнение със същия месец на предходната година.

С най-голям относителен дял на реализираните нощувки в местата за настаняване от чужденци през юли 2019 г. в област Ямбол е Австрия - 14.9%, следват Румъния - 11.5%, Турция - 10.8% и Гърция - 7.5%.

Пренощуващите лица в местата за настаняване в област Ямбол през юли 2019 г. се увеличават с 16.3% в сравнение със съответния месец на 2018 г. и достигат 1 811. Те са реализирали средно по 2.0 нощувки. Пренощуващите чужденци са 378, а пренощуващите българи - 1 433. Българските граждани са реализирали средно по 2.1 нощувки, а чуждите - средно по 1.8 нощувки.

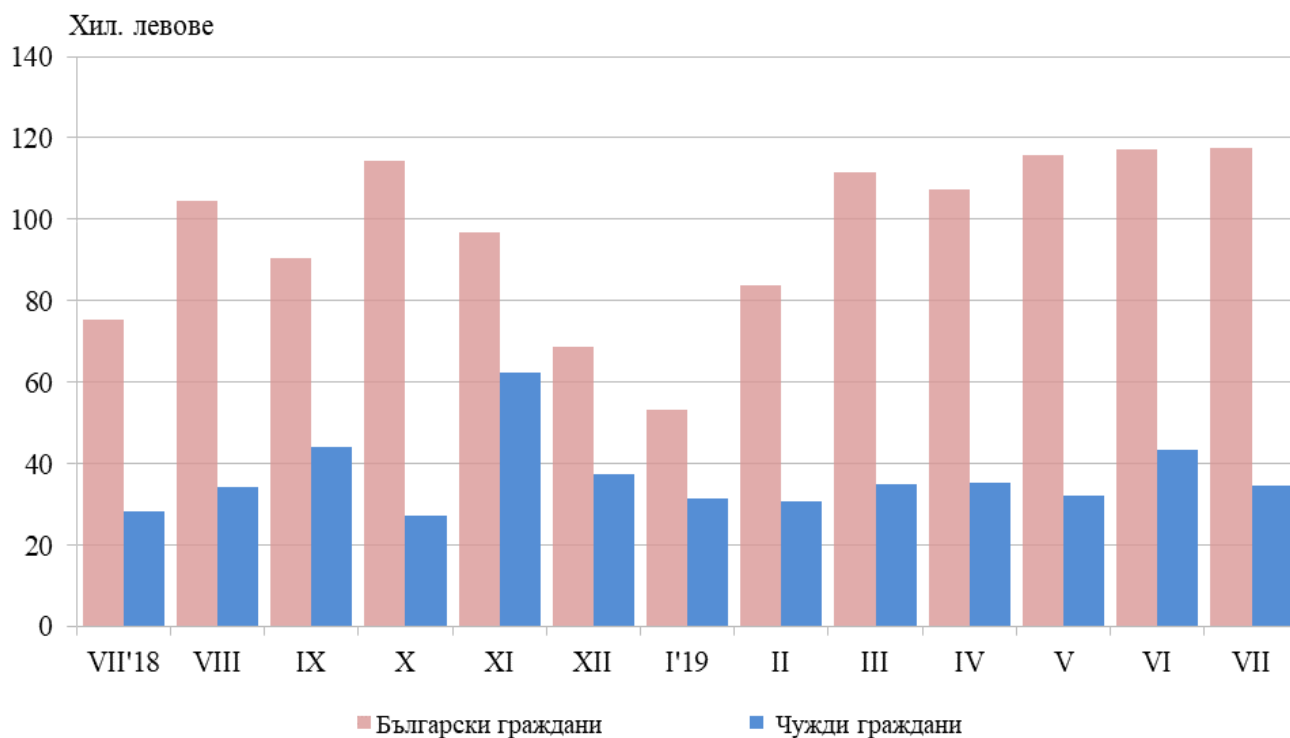
Общата заетост на леглата в местата за настаняване през юли 2019 г. е 19.4% и в сравнение със същия месец на предходната година заетостта на леглата се увеличава с 6.6 процентни пункта.

Фиг. 1. Заетост на леглата в местата за настаняване в област Ямбол по месеци



Приходите от нощувки през юли 2019 г. в областта достигат 152 085 лв., или с 46.8% повече в сравнение с юли 2018 година. Регистрирано е увеличение на приходите както от български граждани - с 55.8%, така и от чужди граждани - с 22.7%.

**Фиг. 2. Приходи от нощувки в местата за настаняване
 в област Ямбол по месеци**



Методологични бележки

От 2012 г. статистическото изследване на дейността на местата за настаняване се провежда месечно в съответствие с Регламент № 692/2011 на Европейския парламент и на Съвета относно европейската статистика на туризма и Регламент № 1051/2011 на Европейската комисия за прилагане на Регламент № 692/2011 на Европейския парламент и на Съвета относно европейската статистика на туризма по отношение на структурата на отчетите за качеството и предаването на данните.

В наблюдението се включват категоризираните хотели, къмпинги и други места за краткосрочно настаняване с над 10 легла, функционирали през съответния отчетен период.

В показателя други места за краткосрочно настаняване са обхванати вилни и туристически селища, хостели, къщи за гости, бунгала, почивни домове, хижи, частни квартири и апартаменти и други места за краткосрочно настаняване.

Легладенонощия в експлоатация е максималният капацитет на разкритите легла за всеки ден от отчетния месец.

В приходите от нощувки в местата за настаняване са включени сумите, заплатени от гостите, без стойността на допълнителните услуги.

Повече информация и данни за местата за настаняване могат да бъдат намерени на интернет страницата на НСИ на следния линк: <http://www.nsi.bg/Туризм>.