

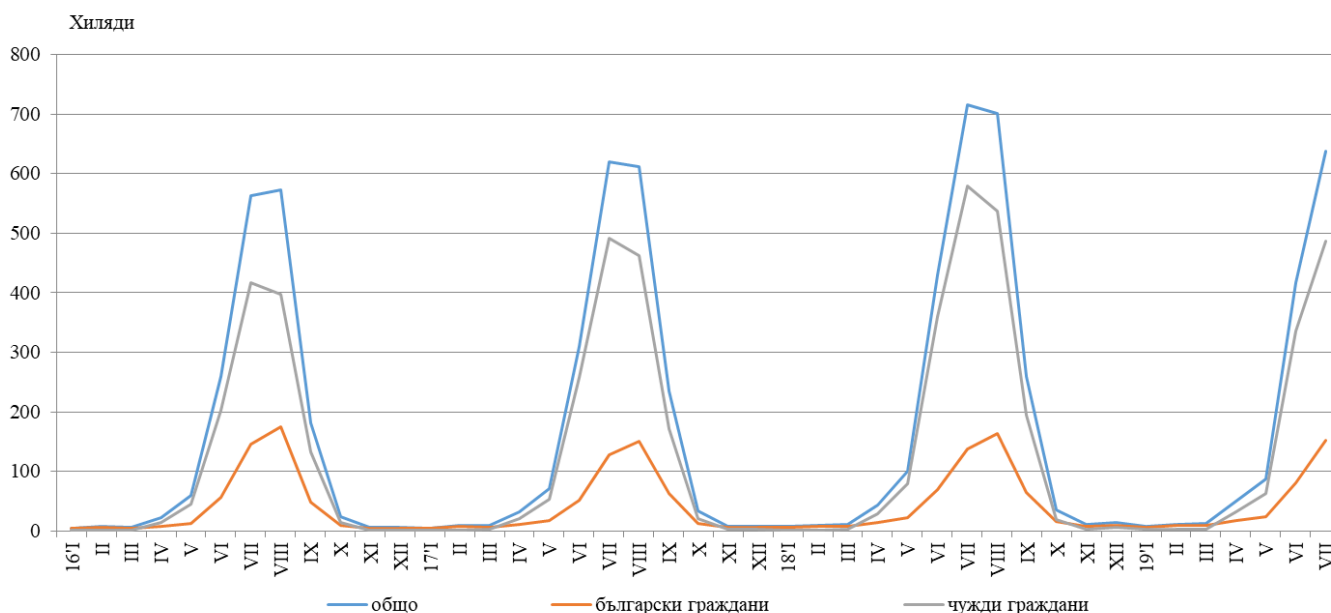


ДЕЙНОСТ НА МЕСТАТА ЗА НАСТАНЯВАНЕ В ОБЛАСТ ДОБРИЧ ПРЕЗ ЮЛИ 2019 ГОДИНА

През юли 2019 г. в област Добрич са функционирали 176 места за настаняване с над 10 легла - хотели, мотели, къмпинги, хижи и други места за краткосрочно настаняване. Броят на стаите в тях е 12.0 хил., а на леглата - 29.0 хиляди. В сравнение с юли 2018 г. общият брой на местата за настаняване нараства с 2.3%, а броят на стаите и леглата в тях намалява съответно с 1.1 и 2.2%.

Общият брой на нощувките във всички места за настаняване, регистрирани през юли 2019 г., е 637.8 хил., или с 10.9% по-малко в сравнение със същия месец на миналата година.

Фиг. 1. Реализирани нощувки в местата за настаняване в област Добрич по месеци (български и чужди граждани)



Пренощуващите лица в местата за настаняване през юли 2019 г. намаляват с 4.0% в сравнение със същия месец на 2018 г. и достигат 115.6 хиляди. От всички пренощуващи лица 30.0% са българи, като по-голямата част от тях (77.5%) са нощували в места за настаняване с 1, 2 или 3 звезди. Пренощуващите чужденци са 81.0 хиляди. Чуждестранните туристи посетили област Добрич са предимно от Румъния (41.7%), Германия (13.3%), Русия (7.3%) и Полша (5.2%).

Общата заетост на леглата в местата за настаняване през юли 2019 г. намалява 6.3 процентни пункта в сравнение със същия период на 2018 г., като достига 72.1%.

Приходите от нощувки през юли 2019 г. достигат 39 814.6 хил. лв., като приходите от български граждани са 21.5%, а от чужди граждани - 78.5%.

Методологични бележки

От 2012 г. статистическото изследване на **дейността на местата за настаняване** се провежда месечно в съответствие с Регламент № 692/2011 на Европейския парламент и на Съвета относно европейската статистика на туризма и Регламент № 1051/2011 на Европейската комисия за прилагане на Регламент № 692/2011 на Европейския парламент и на Съвета относно европейската статистика на туризма по отношение на структурата на отчетите за качество и предаване на данните.

В наблюдението се включват категоризираните хотели, къмпинги и други места за краткосрочно настаняване с над 10 легла, функционирали през съответния отчетен период.

В показателя **други места за краткосрочно настаняване** са обхванати вилни и туристически селища, хостели, къщи за гости, бунгала, почивни домове, хижи, частни квартири и апартаменти и други места за краткосрочно настаняване.

Легладенонощия в експлоатация е максималният капацитет на разкритите легла за всеки ден от отчетния месец.

В **приходите от нощувки** в местата за настаняване са включени сумите, заплатени от гостите, без стойността на допълнителните услуги.