



ЛЕЧЕБНИ ЗАВЕДЕНИЯ ЗА БОЛНИЧНА И ИЗВЪНБОЛНИЧНА ПОМОЩ И ЗДРАВНИ ЗАВЕДЕНИЯ КЪМ 31.12.2018 ГОДИНА В ОБЛАСТ ДОБРИЧ

1. Лечебни заведения и леглови фонд

Към 31.12.2018 г. в област Добрич функционират 7 заведения за болнична помощ със 762 легла, от които 6 болници с 672 легла.

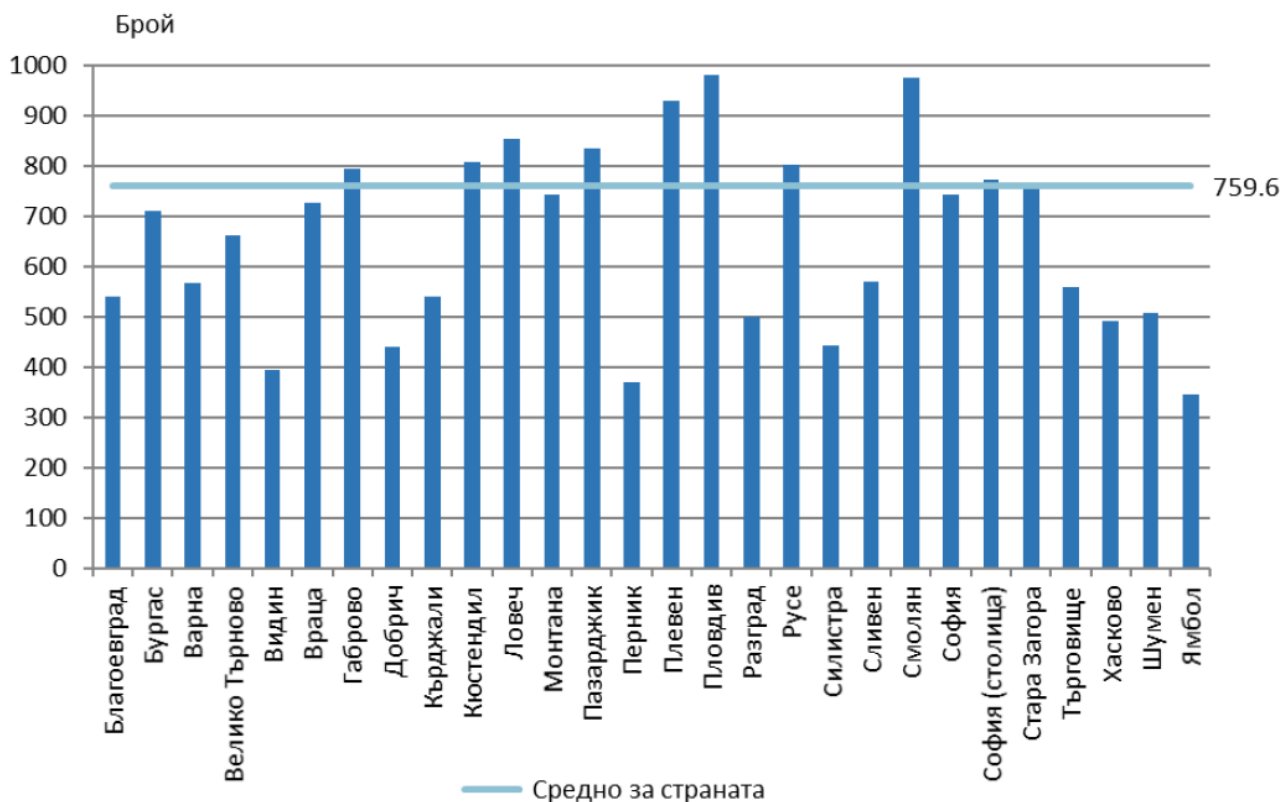
Заведенията за извънболнична помощ са 36 с 29 легла, а другите лечебни и здравни заведения - 4 с 60 легла.

Заведенията за болнична помощ включват болници, центрове за кожно-венерически заболявания, центрове за психично здраве и комплексни онкологични центрове. Съгласно Закона за лечебните заведения болниците са многопрофилни и специализирани. Към 31.12.2018 г. многопрофилните болници са 3 с 490 легла, а специализираните болници са 3 със 182 легла.

Осигуреността на населението с болнични легла общо за страната в края на 2018 г. е 759.6 на 100 000 души от населението, докато за област Добрич този показател е 438.4 на 100 000 души.

Най-високи са стойностите на показателя в областите Пловдив (979.9 на 100 000 души от населението), Смолян (974.2) и Плевен (928.9), а най-ниски са в областите Ямбол (344.8), Перник (370.6) и Видин (394.7) (фиг. 1).

Фиг. 1. Осигуреност с болнични легла на 100 000 души от населението към 31.12.2018 г. по области



Към 31.12.2018 г. заведенията за извънболнична помощ в област Добрич са 36 с 29 легла за краткосрочно наблюдение и престой.

Към други лечебни и здравни заведения се отнасят центрoвете за спешна медицинска помощ, регионалните здравни инспекции, домовете за медико-социални грижи за деца, хосписите, националните центрове без легла, диализните центрове, както и центрoвете за трансфузионна хематология. В края на 2018 г. тези заведения в област Добрич са 4 с 60 легла.

2. Медицински персонал

В края на 2018 г. на основен трудов договор в лечебните и здравните заведения в област Добрич практикуват 464 лекари. Лекарите по дентална медицина са 118. Медицинските специалисти по здравни грижи, които работят на основен трудов договор в лечебните заведения, са 803, от които 517 медицински сестри и 50 акушерки.

- В заведенията за болнична помощ (болници и центрове със стационар) практикуват 176 лекари. Медицинските специалисти по здравни грижи са 356, от които 253 медицински сестри.

- В заведенията за извънболнична помощ на основен трудов договор работят 246 лекари и 118 лекари по дентална медицина. Тук се включват и всички лекари и лекари по дентална медицина, които работят в индивидуални и групови практики по договор с НЗОК.

- В други лечебни и здравни заведения (вкл. детски ясли и кабинети в училища) към 31.12.2018 г. на основен трудов договор работят 42 лекари.

Практикуващи лекари по пол и възраст

Към 31.12.2018 г. разпределението на практикуващите лекари по пол и възраст е следното:

- Мъже са 195 (42.0%), жени - 269 (58.0%).
- Най-голям е дялът на лекарите във възрастовата група 55 - 64 години - 188, или 40.5%.
- Младите практикуващи лекари на възраст до 35 години са 29, или 6.3%, а най-възрастните (на 65 и повече години) - 95, или 20.5%.

Лекари по специалности

В структурата на лекарите по специалности¹ най-голям е дялът на общопрактикуващите лекари - 117, или 25.2% от всички лекари в областта, следвани от практикуващите Спешна медицина - 31 (6.7%), Акушерство и гинекология - 29 (6.3%), Педиатрия - 26 (5.6%), Нервни болести - 25 (5.4%), Хирургия - 24 (5.2%), Кардиология - 23 (5.0%), Психиатрия - 22 (4.7%), Ендокринология и болести на обмяната, и Образна диагностика - по 15 (3.2%) Вътрешни болести и Ушно-носно-гърлени болести - по 11 (2.4%).

Осигуреност с лекари

Осигуреността с лекари в края на 2018 г. общо за страната е 42.4 на 10 000 души от населението, а с лекари по дентална медицина - 10.3 на 10 000 души от населението.

Осигуреността на населението с лекари по области варира от 25.9 до 62.0 на 10 000 души, като най-висока е в областите, в чиито центрове има медицински университети и университетски

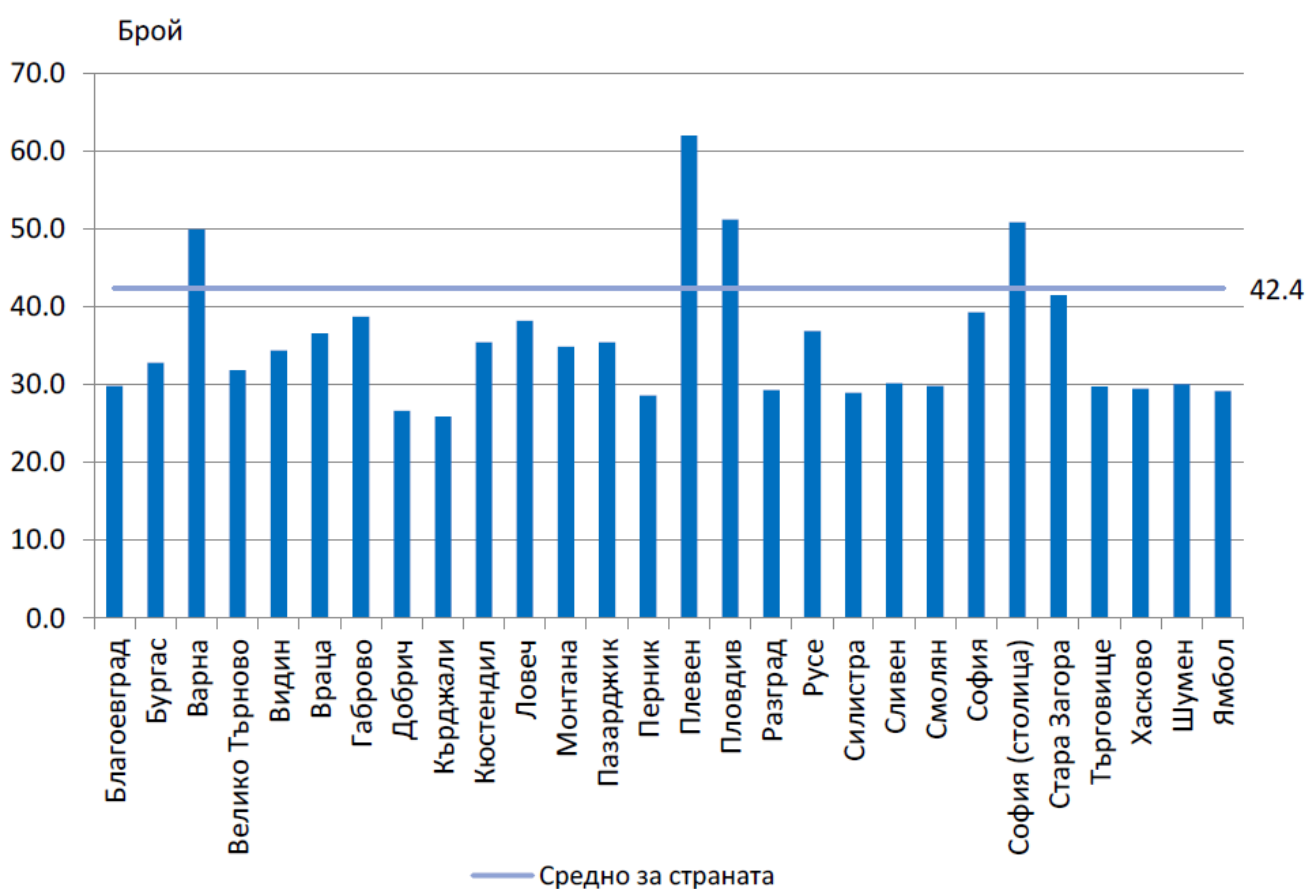
¹ Разпределението на лекарите по специалности се отнася до практикуваната специалност. Включени са и лекарите, работещи в практики за специализирана медицинска помощ. Не са разпределени лекарите, които практикуват по повече от една специалност.



болници (фиг. 2). Стойности над този за страната има показателят в областите Плевен (62.0 на 10 000 души от населението), Пловдив (51.2), София (столица) (50.9) и Варна (50.0).

Най-нисък е показателят за областите Кърджали (25.9 на 10 000 души от населението), Добрич (26.7) и Перник (28.6).

Фиг. 2. Осигуреност с лекари на 10 000 души от населението към 31.12.2018 г. по области



Осигуреността с общопрактикуващи лекари за страната е 6.0 на 10 000 души от населението. В област Добрич те са 6.7 на 10 000 души от населението.

Най-висок е показателят за областите Плевен (8.4 на 10 000 души), Видин и Кюстендил (по 7.1) и Ловеч (6.9). Най-ниска е осигуреността на населението с общопрактикуващи лекари в областите Кърджали (3.9 на 10 000 души от населението), Търговище (4.3) и Разград (4.4).

Осигуреността с лекари по дентална медицина за областта е 6.8 на 10 000 души от населението.

Методологични бележки

Статистическото изследване на лечебните и здравните заведения осигурява информация за здравната мрежа по видове лечебни и здравни заведения и териториалното им разпределение, както и за медицинския персонал по специалности и категории. Методологията на изследването е в съответствие с методологическите указания на Евростат за практикуващите медицински специалисти.

Данните от изследването се отнасят към 31.12. на съответната година.

Легловият фонд включва броя на действително разкритите и временно закритите легла за срок по-малък от шест месеца, но не включва временно разкритите легла.

При анализ на данните за здравната мрежа трябва да се има предвид, че броят на заведенията и легловият фонд се променят не само в резултат на разкриване и закриване на заведения, но и поради промени, свързани с преобразуване на заведенията от един вид в друг или обединяване на заведения.

При анализиране на данните за осигуреност на населението с медицинска помощ по области трябва да се имат предвид специфичните особености на медицинското обслужване. Лечебните заведения не са свързани пряко само с обслужването на населението на едно населено място или община и достъпът до медицинска помощ е свободен. Голяма част от заведенията обслужват населението на една област или група общини, а специализираните заведения обслужват населението на няколко области. Заведенията с национален обхват независимо от тяхното местонамиране обслужват населението на цялата страна.

В броя на медицинския персонал (физически лица) се включват практикуващите в лечебните и здравните заведения независимо от ведомствената им подчиненост. Не са включени данни за работещите извън страната медицински специалисти и за тези, които не работят непосредствено в лечебните заведения - например във фармацевтичната промишленост.

За 2018 г. има прекъсване на динамичните редове по отношение на териториалното разпределение на лекарите и лекарите по дентална медицина, както и на разпределението на лекарите по специалности. Медицинските специалисти, които работят в практики по договор с НЗОК, обслужващи повече от една област, респ. община, са включени в общия брой на медицинските специалисти за страната (областта), но не са разпределени по области (общини).

Разпределението на лекарите по специалности е в съответствие с Наредба № 1 на Министерството на здравеопазването (ДВ, бр. 7 от 27 януари 2015 г.) и се отнася до практикуваната специалност. От 2018 г. лекарите, работещи в практики за специализирана медицинска помощ по договор с НЗОК, са разпределени по специалността, по която практикуват. В случай че работят по повече от една специалност, те са включени в общия брой на лекарите, но не са разпределени по специалности.

Показателите за осигуреност на населението с болнични легла и с медицински специалисти са изчислени с броя на населението в края на годината.

Данните за здравната мрежа са разработени на национално, областно и общинско ниво, а за практикуващите медицински специалисти по специалности - на национално и областно ниво.

Повече информация и данни от изследването „Лечебни заведения за болнична и извънболнична помощ и здравни заведения“ са достъпни в ИС ИНФОСТАТ

(https://infostat.nsi.bg/infostat/pages/module.jsf?x_2=58) и на сайта на НСИ (www.nsi.bg), раздел „Здравеопазване“.