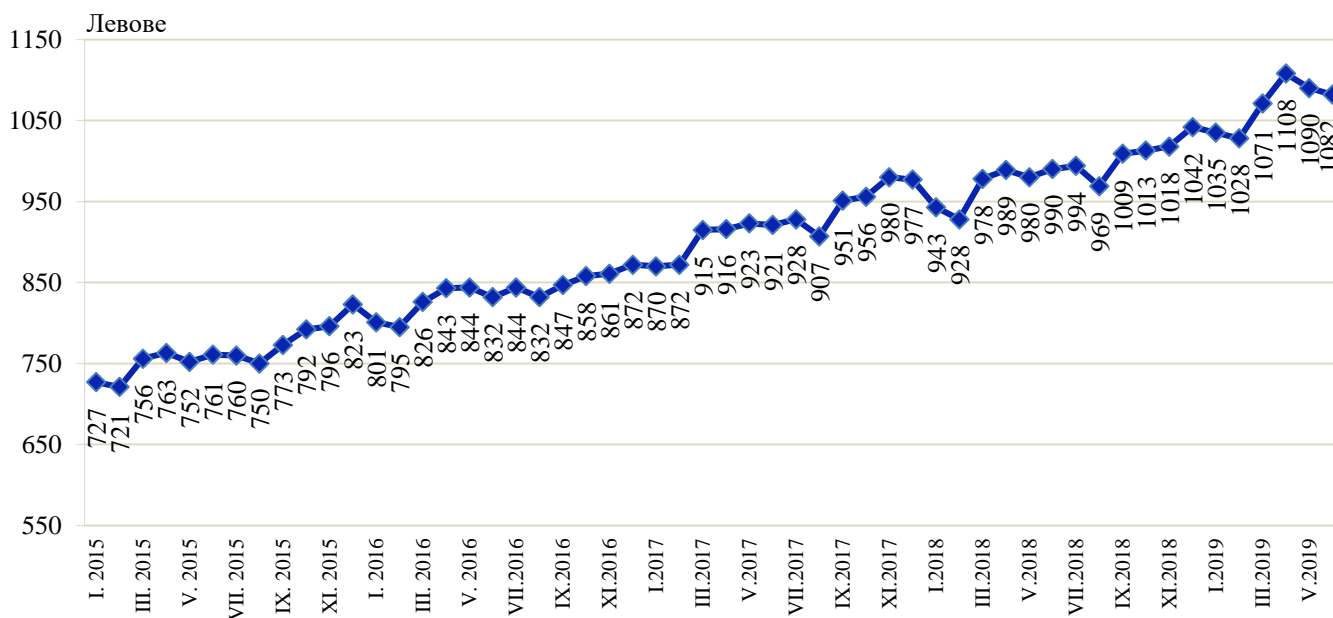


НАЕТИ ЛИЦА И СРЕДНА БРУТНА ЗАПЛАТА В ОБЛАСТ ПЛОВДИВ ПРЕЗ ВТОРОТО ТРИМЕСЕЧИЕ НА 2019 ГОДИНА

По предварителни данни на Националния статистически институт (НСИ) в област Пловдив, наетите лица по трудово и служебно правоотношение към края на юни 2019 г. намаляват с 0.5 хил., или с 0.2% спрямо края на март 2019 г., като достигат 224.3 хиляди. По икономически дейности спрямо края на първото тримесечие на 2019 г. най-голямо намаление на наетите лица по трудово и служебно правоотношение е регистрирано в дейностите „Строителство“ - с 4.6%, „Добивна промишленост“ - с 2.8% и „Образование“ - с 2.3%. Най-голямо увеличение на наетите лица се наблюдава в икономическите дейности: „Операции с недвижими имоти“ - с 10.5%, „Хотелиерство и ресторантьорство“ - с 10.2% и „Други дейности“ - с 3.0%. В структурата на наетите лица по икономически дейности най-голям е относителният дял на наетите по трудово и служебно правоотношение в дейностите „Преработваща промишленост“ - 32.0%, „Търговия, ремонт на автомобили и мотоциклети“ - 15.7% и „Транспорт, складиране и пощи“ - 7.7%.

В края на юни 2019 г. наетите лица по трудово и служебно правоотношение са с 0.5% повече в сравнение със същия период на предходната година, като най-голямо увеличение на наетите се наблюдава в икономическите дейности „Операции с недвижими имоти“ - с 26.6%, „Строителство“ - с 10.1% и „Култура, спорт и развлечения“ - с 9.2%.

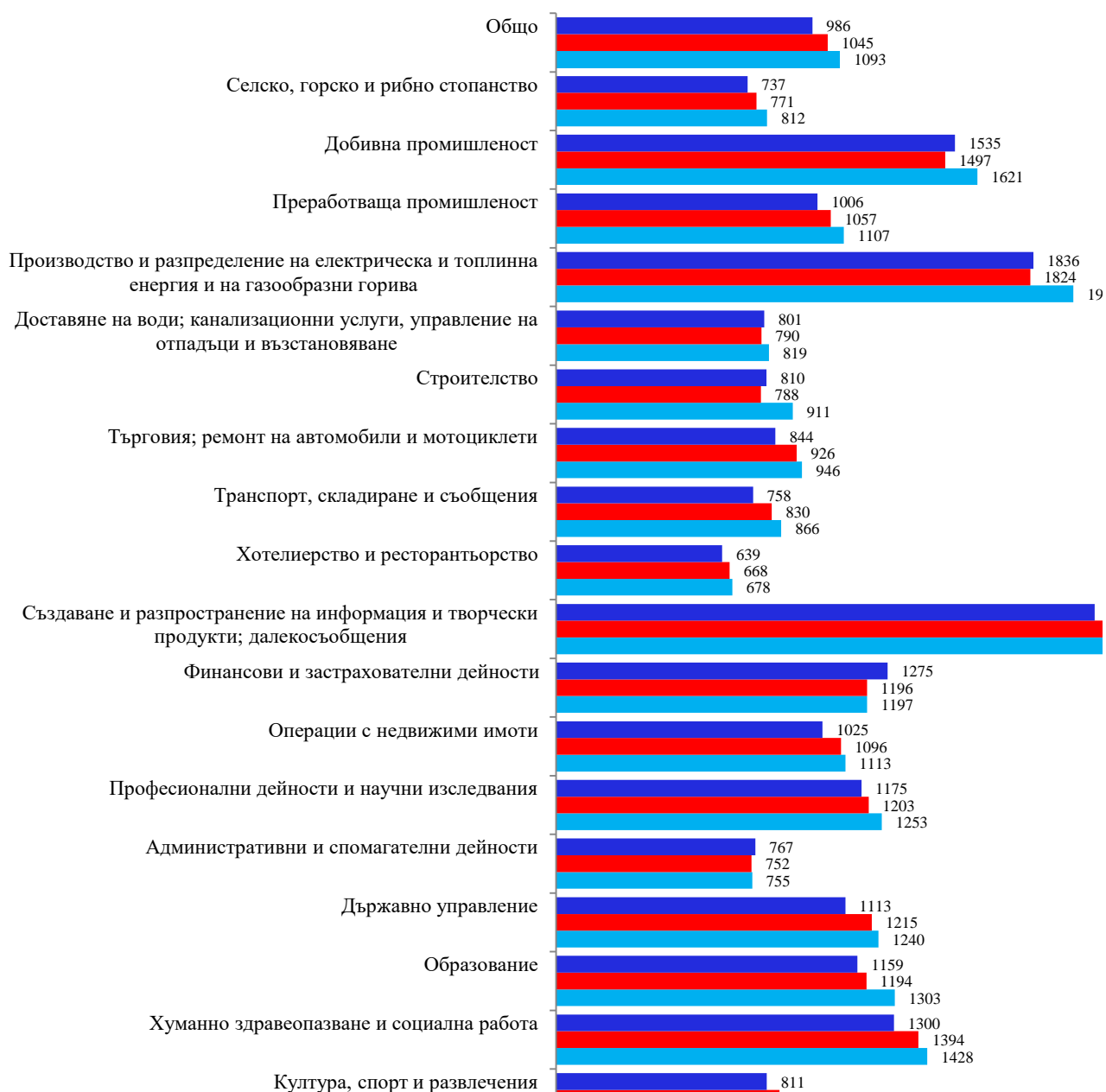
Фиг. 1. Средна брутна заплата общо за област Пловдив по месеци





Средната брутна месечна работна заплата в област Пловдив за април 2019 г. е 1 108 лв., за май – 1 090 лв. и за юни – 1 082 лева. През второто тримесечие на 2019 г. средната месечна работна заплата нараства спрямо първото тримесечие на 2019 г. с 4.6%, като достига 1 093 лева. Намаление на средната месечна работна заплата не регистрирано в нито една икономическа дейност. Икономическите дейности, в които е регистрирано най-голямо увеличение на средната месечна заплата, са „Строителство“ - с 15.6%, „Други дейности“ - с 11.9% и „Образование“ - с 9.1%.

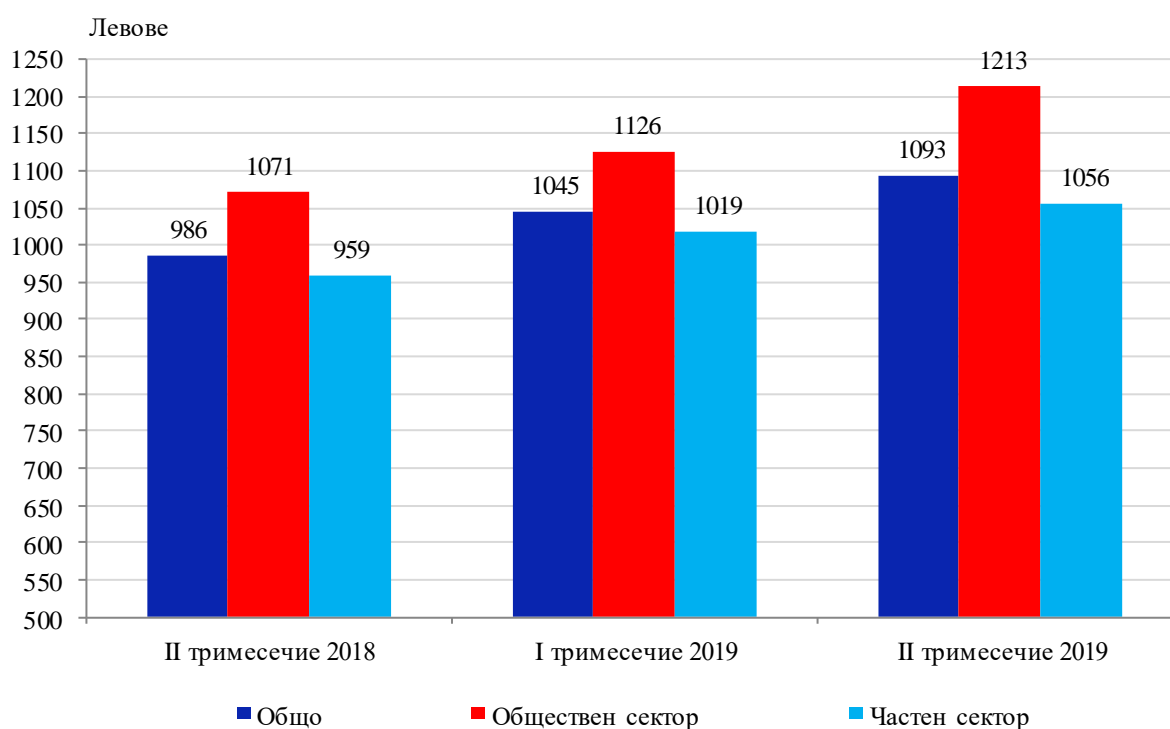
Фиг. 2. Средна брутна месечна работна заплата по икономически дейности – левове





През второто тримесечие на 2019 г. средната месечна работна заплата нараства с 10.9% спрямо второто тримесечие на 2018 г., като най-голямо е увеличението в „Други дейности“ - с 35.8%, „Създаване и разпространение на информация и творчески продукти; далекосъобщения“ - с 23.3% и „Транспорт, складиране и пощи“ - с 14.2%. Най-високо средномесечно трудово възнаграждение през второто тримесечие на 2019 г. са получили наетите лица по трудово и служебно правоотношение в икономическите дейности: „Създаване и разпространение на информация и творчески продукти; далекосъобщения“ - 2 554 лв., „Производство и разпределение на електрическа и топлинна енергия и на газообразни горива“ - 1 990 лв. и „Добивна промишленост“ - 1 621 лева. Най-ниско платени са били наетите лица в икономическите дейности: „Хотелиерство и ресторантьорство“ - 678 лв., „Административни и спомагателни дейности“ - 755 лева и „Селско, горско и рибно стопанство“ - 812 лева.

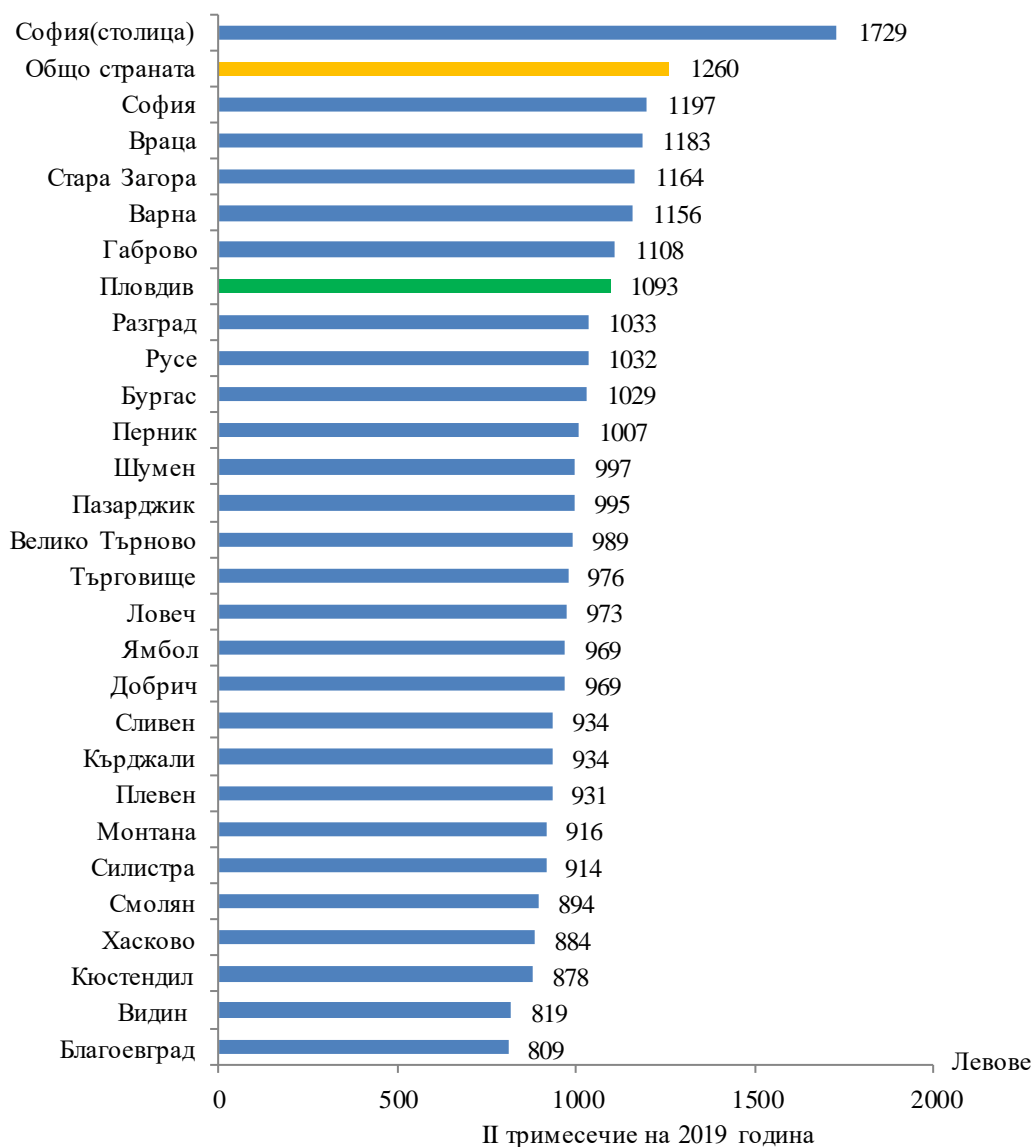
Фиг. 3. Средна брутна месечна работна заплата по сектори



Спрямо същия период на предходната година средната месечна работна заплата, в област Пловдив, през второто тримесечие на 2019 г. в общественния сектор нараства с 13.3%, а в частния сектор - с 10.1%. По размер на средната месечна работна заплата през второто тримесечие на 2019 г. Пловдивска област заема седмо място сред 28-те области в страната. С най-висока средна месечна работна заплата е област София (столица) - 1 729 лв., а с най-ниска е област Благоевград - 809 лева. За наблюдавания период средната месечна работна заплата за страната е 1 260 лв. - със 167 лв. или 15.3% по-висока от тази за област Пловдив.



Фиг. 4. Средна брутна месечна работна заплата по области





Методологични бележки

Данните са получени от тримесечното Наблюдение на наетите лица, отработеното време, средствата за работна заплата и други разходи за труд, което има за цел да изследва текущото състояние и динамика на основни аспекти на пазара на труда. Наблюдението е репрезентативно, като се използва стратифицирана случайна извадка от предприятия. Генералната съвкупност се стратифицира по следните критерии: териториален признак - 28 административни области, икономическа дейност по КИД - 2008, размер на предприятието според броя на наетите лица.

Методологията на тримесечното наблюдение на наетите лица, отработеното време, средствата за работна заплата и други разходи за труд, както и актуални данни, могат да бъдат намерени на интернет сайта на НСИ: <http://www.nsi.bg/sites/методология>; <http://www.nsi.bg/данни>.



Приложение

Таблица 1

Наети лица по трудово и служебно правоотношение по икономически дейности в област Пловдив през 2019 година¹

(Списъчен брой в края на месеца)

Икономически дейности	2018		
	април	май	юни
Общо	224975	224994	224326
Селско, горско и рибно стопанство	4730	4967	4607
Добивна промишленост	766	764	753
Преработваща промишленост	72300	72427	71890
Производство и разпределение на електрическа и топлинна енергия и на газообразни горива	3502	3502	3534
Доставяне на води; канализационни услуги, управление на отпадъци и възстановяване	2979	2981	2983
Строителство	12655	12349	12127
Търговия; ремонт на автомобили и мотоциклети	35493	35175	35279
Транспорт, складиране и пощи	17272	17204	17346
Хотелиерство и ресторантьорство	10676	11203	11688
Създаване и разпространение на информация и творчески продукти; далекосъобщения	4154	4152	4141
Финансови и застрахователни дейности	1080	1129	1104
Операции с недвижими имоти	1857	1908	1976
Професионални дейности и научни изследвания	5699	5723	5657
Административни и спомагателни дейности	7295	7152	7197
Държавно управление; държавно обществено осигуряване	8272	8231	8233
Образование	15900	15823	15526
Хуманно здравеопазване и социална работа	14661	14711	14704
Култура, спорт и развлечения	2950	2927	2930
Други дейности, неklasифицирани другаде	2734	2666	2651

¹ Предварителни данни.



Таблица 2

Средна месечна брутна заплата на наети лица по трудово и служебно правоотношение по икономически дейности в област Пловдив през 2019 година¹

(Левове)

Икономически дейности	2018		
	април	май	юни
Общо	1108	1090	1082
Селско, горско и рибно стопанство	808	816	814
Добивна промишленост	1678	1568	1617
Преработваща промишленост	1128	1089	1104
Производство и разпределение на електрическа и топлинна енергия и на газообразни горива	1838	2257	1877
Доставяне на води; канализационни услуги, управление на отпадъци и възстановяване	848	807	804
Строителство	868	917	950
Търговия; ремонт на автомобили и мотоциклети	950	953	935
Транспорт, складиране и пощи	871	857	870
Хотелиерство и ресторантьорство	697	677	661
Създаване и разпространение на информация и творчески продукти; далекосъобщения	2452	2652	2558
Финансови и застрахователни дейности	1168	1127	1293
Операции с недвижими имоти	1156	1112	1074
Професионални дейности и научни изследвания	1183	1261	1317
Административни и спомагателни дейности	784	747	734
Държавно управление; държавно обществено осигуряване	1408	1155	1157
Образование	1362	1310	1237
Хуманно здравеопазване и социална работа	1446	1409	1429
Култура, спорт и развлечения	898	882	846
Други дейности, неklasифицирани другаде	975	924	899

¹ Предварителни данни.