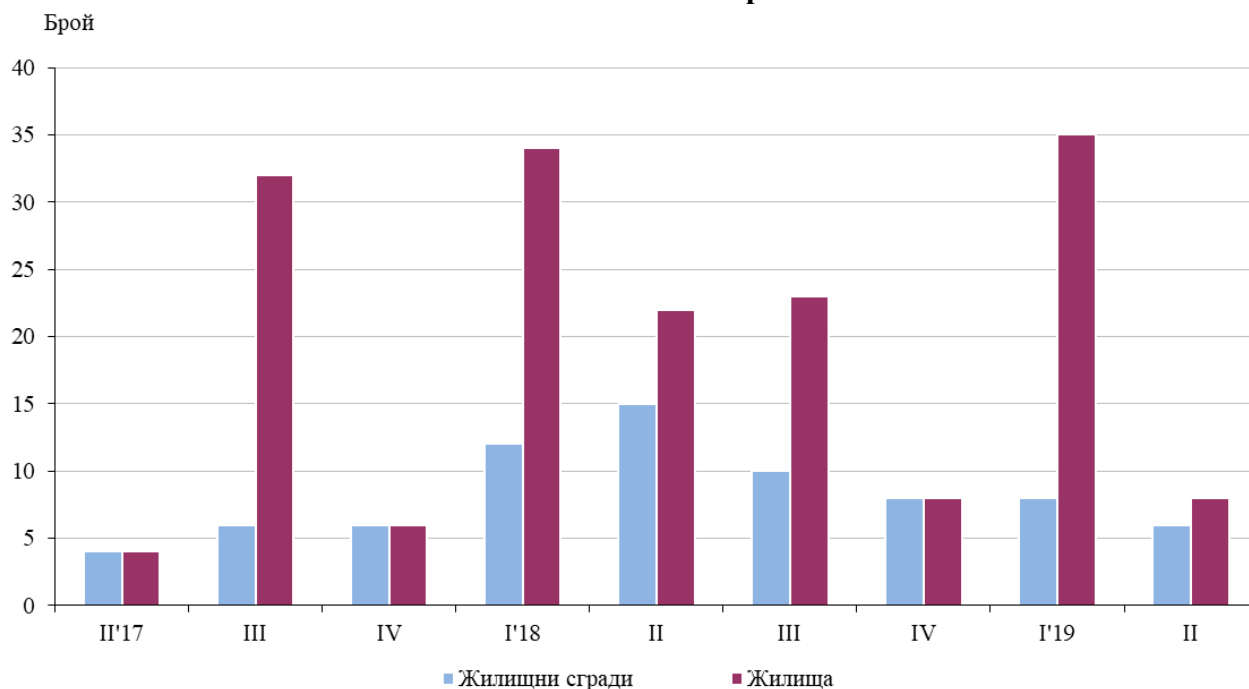


ВЪВЕДЕНИ В ЕКСПЛОАТАЦИЯ НОВОПОСТРОЕНИ ЖИЛИЩНИ СГРАДИ И ЖИЛИЩА В ОБЛАСТ ЯМБОЛ ПРЕЗ ВТОРОТО ТРИМЕСЕЧИЕ НА 2019 ГОДИНА (ПРЕДВАРИТЕЛНИ ДАННИ)

По предварителни данни на Националния статистически институт броят на въведените в експлоатация жилищни сгради в област Ямбол през второто тримесечие на 2019 г. е 6, а новопостроените жилища в тях са 8. Спрямо второто тримесечие на 2018 г. сградите са с 9 по-малко, или с 60.0%, а жилищата в тях намаляват с 14, или с 63.6% (фиг. 1).

Фиг. 1. Въведени в експлоатация новопостроени жилищни сгради и жилища в област Ямбол по тримесечия



От въведените в експлоатация новопостроени жилищни сгради през второто тримесечие на 2019 г. с тухлена конструкция са 66.7%, а със стоманобетонна - 33.3%.

Най-висок е дялът на новопостроените жилища с три стаи (37.5%), следват тези с по две и четири стаи (по 25.0%), а най-нисък е дялът на жилищата с пет стаи (12.5%).

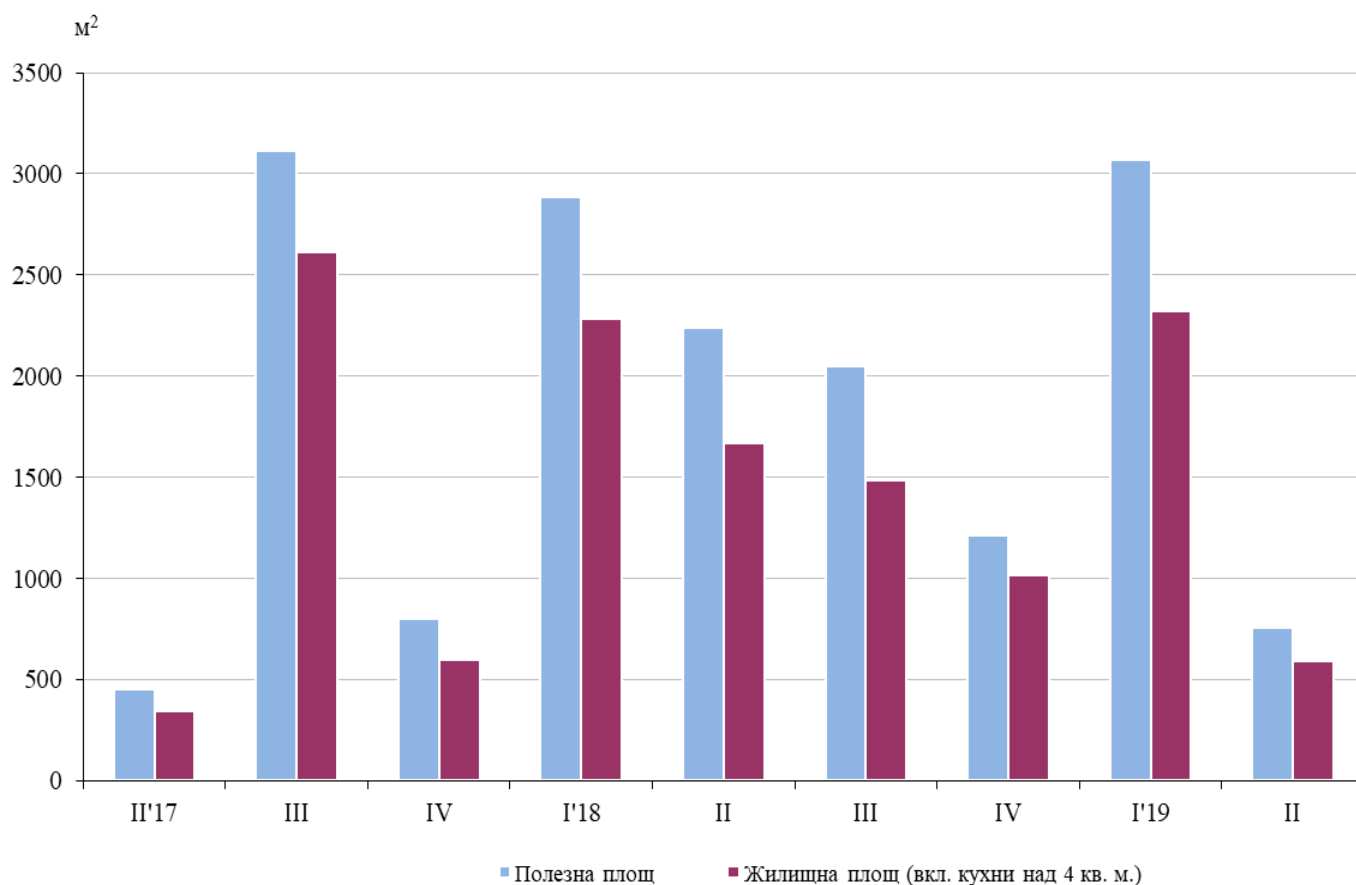
Общата полезна площ на всички новопостроени жилища през второто тримесечие на 2019 г. е 756 кв. м, като спрямо съответното тримесечие на 2018 г. намалява с 66.3%.

Жилищната площ също намалява - с 64.7% и достига 589 кв. метра (фиг. 2).

Средната полезна площ на едно новопостроено жилище намалява от 101.9 кв. м през второто тримесечие на 2018 г. на 94.5 кв. м през същото тримесечие на 2019 година.



Фиг. 2. Обща полезна и жилищна площ¹ на въведените в експлоатация новопостроени жилища в област Ямбол по тримесечия



¹ Вкл. кухни над 4 кв. м.

Методологични бележки

Статистическите данни за новопостроените жилищни сгради и жилища са разработени на базата на тримесечна информация, получавана от общинските администрации.

В обхвата на наблюдението се включват новопостроените жилищни сгради с одобрен приемателен протокол обр. 16 или издадено разрешение за ползване съгласно Наредба № 2/31.07.2013 г. на Министерството на регионалното развитие и благоустройството.

Жилищната площ включва площта на стаите за живеене, спалните, нишите за спане, столовите, стаите за дневно престояване, стаите, ползвани като работни кабинети и библиотеки на научни работници, гостните, холовете, както и площта на кухните над 4 кв. м. До 31.12.2018 г. площта на кухните с площ над 4 кв. м се разглежда отделно.

Спомагателната площ включва площта на спомагателните помещения, стаите и кухните с площ по-малка от 4 кв. м, вестибюлите с портал и друга преграда, коридорите, антретата, баните, тоалетните, килерите, дрешниците, другите спомагателни помещения (сушилни, перални, балкони и лоджии) независимо от големината на площта им.

Полезната площ на жилището представлява сума от жилищната и спомагателната площ.

Средната полезна площ на жилището е отношение на полезната площ към броя на жилищата.

Повече информация и данни за въведените в експлоатация новопостроени жилищни сгради и жилища могат да бъдат намерени на интернет страницата на НСИ на следния линк: <http://www.nsi.bg/Жилищен фонд/>.