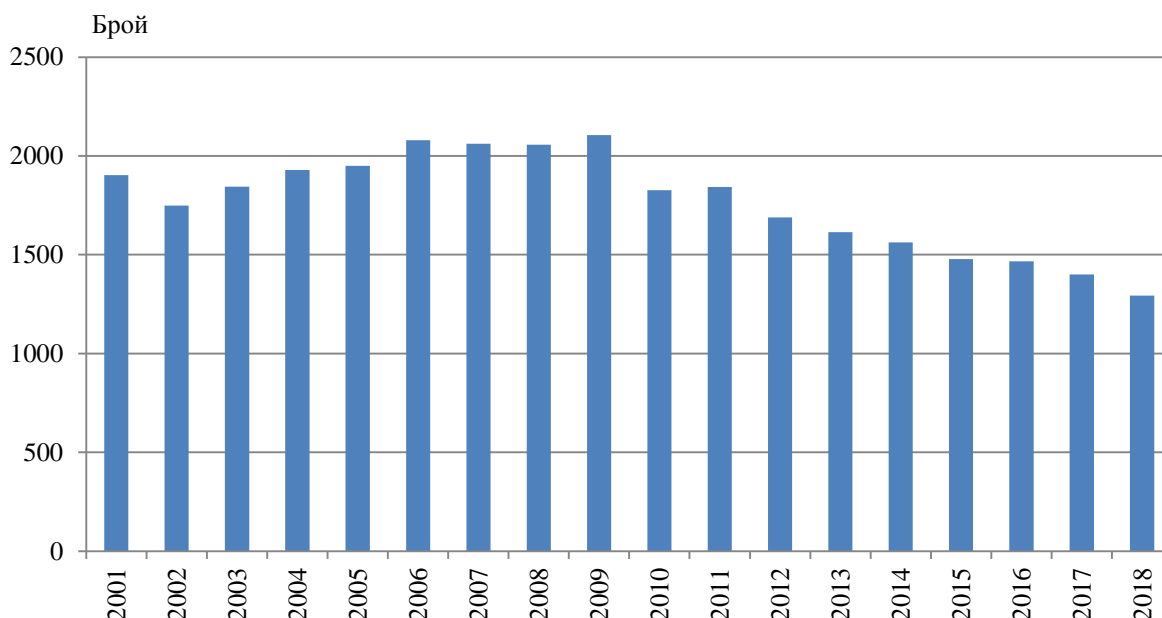




## РАЖДАЕМОСТ В ОБЛАСТ ДОБРИЧ ПРЕЗ 2018 ГОДИНА (ОКОНЧАТЕЛНИ ДАННИ)

През 2018 г. в област Добрич са регистрирани 1 304 родени деца, като от тях 1 293 (99.2%) са живородени. В сравнение с предходната година броят на живородените намалява със 107 деца, или със 7.6%.

**Фиг.1. Живородени в област Добрич през периода 2001 - 2018 година**



Коефициентът на обща раждаемост<sup>1</sup> в област Добрич през 2018 г. е 7.4‰, а през предходните 2016 и 2017 г. той е бил съответно 8.2 и 7.9‰. Този показател за страната е 8.9‰,

Броят на живородените момчета (667) е с 41 по-голям от този на живородените момичета (626), или на 1 000 живородени момчета се падат 939 момичета.

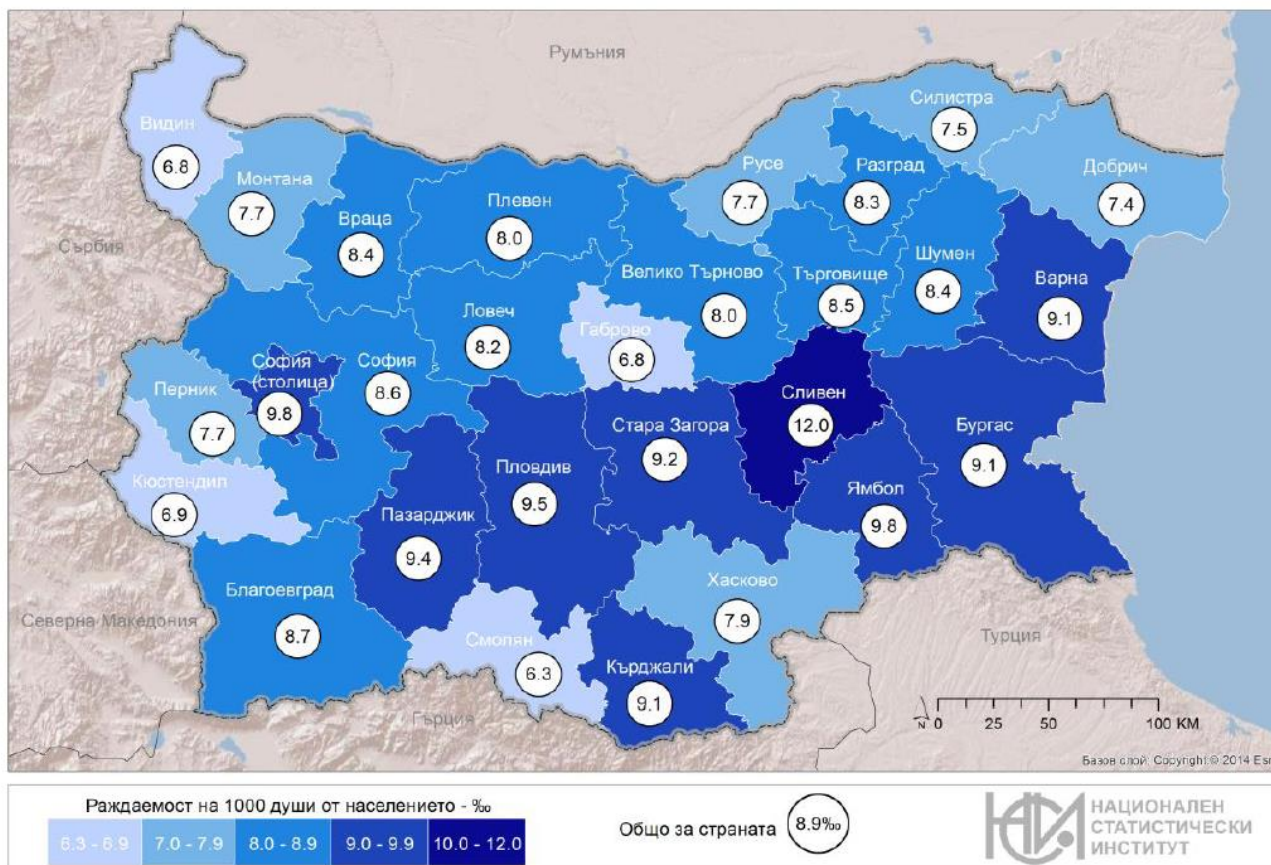
В градовете и селата живородени са съответно 887 и 406 деца. Коефициентът на раждаемост в градовете е 7.3‰, а в селата - 7.5‰.

В регионален аспект най-висока е раждаемостта в областите Сливен - 12.0‰, София (столица) и Ямбол - по 9.8‰. В деветнадесет области раждаемостта е по-ниска от средната за страната, като най-ниски стойности се наблюдават в областите Смолян - 6.3‰, Габрово и Видин - по 6.8‰ Област Добрич по този показател се нарежда на двадесет и четвърто място. Коефициентът на раждаемост общо за ЕС-28 през 2017 г. е 9.1‰ по данни на Евростат .

<sup>1</sup> Брой живородени деца на 1 000 души от средногодишния брой на населението през годината.



**Фиг. 2. Коефициент на раждаемост по области през 2018 година**



Тоталният коефициент на плодовитост<sup>2</sup> е един от основните показатели, характеризиращи плодовитостта на жените. През 2018 г. средният брой живородени деца от една жена в област Добрич е 1.44. За сравнение, през 2001 г. той е бил 1.30 деца, а през 2017 г. - 1.51 деца. За страната този показател е 1.56 деца през 2018 година.

Средната възраст на жените при раждане на първо дете и при раждане на дете е съответно 26.1 и 27.9 през 2018 година. В регионален аспект средната възраст при раждане на първо дете варира от 30.2 години за област София (столица) до 23.0 години за област Сливен.

През 2018 г. броят на живородените извънбрачни деца е 780, а делът им е 60.3% от всички живородени. Относителният дял на извънбрачните раждания в селата (64.5%) е по-висок отколкото в градовете (58.4%). За повечето извънбрачни раждания има данни за бащата, което означава, че тези деца най-вероятно се отглеждат в семейна среда от родители, живеещи в съжителство без брак.

В регионален аспект най-висок е относителният дял на извънбрачните раждания в областите Видин (79.2%) и Ловеч (75.9%). Този дял е над 50.0% във всички области на страната с изключение на Силистра (49.9), Благоевград (45.1%), Разград (45.0%) и Кърджали (35.9%).

<sup>2</sup> Среден брой живородени деца, които би родила една жена през целия си фертилен период съобразно повъзровата плодовитост през отчетната година.

### Методологични бележки

Източник на данните за броя и структурите на населението е Информационна система „Демография“ в Националния статистически институт. Източник на данните за естественото и механичното движение на населението (раждания, умирация, бракове, разводи, вътрешна миграция) е Единната система за гражданска регистрация и административно обслужване на населението. Те се регистрират чрез документите образци ЕСГРАОН - ТДС: съобщение за раждане, съобщение за сключен граждански брак, съобщение за прекратен граждански брак, съобщение за смърт и адресна карта за промяна на настоящ адрес.

Данните за броя на населението и за настъпилите демографски събития в териториален разрез са представени според административно-териториалното устройство на страната към 31.12. на съответната година (населени места, общини, области) и статистически райони по настоящ адрес. Това е адресът, който отговаря на документално заявеното местоживееене на лицето.

Възрастта на населението в края на годината е изчислена към 31.12. в навършени години. Възрастта на лицата при настъпване на демографско събитие се изчислява в навършени години въз основа на датата на раждане и датата на съответното събитие, т.е. възрастта, която лицата са достигнали при настъпване на събитието.

При изчисляване на демографските показатели се използва съвкупността на средногодишното население. Средногодишният брой на населението е средна аритметична величина от изчисленото население към края на предходната и края на отчетната година.